

# Data & Fakta

1997

INFORMACE Z VÝZKUMU

Číslo 2

## Role vlády

Na konci minulého roku se v ČR v rámci mezinárodního programu ISSP uskutečnil výzkum Role vlády, jehož základními tématy byly: úloha vlády v ekonomice, postoje k vládním výdajům, hodnocení moci vlády, její úloha při řešení společenských nerovností, názory na daně, sklon k sociálním protestům a tolerance k extremismu. Terénní šetření bylo provedeno firmou STEM. Základní soubor představuje populace ČR starší 18 let. Výběr byl proveden víceúrovňovou stratifikovanou metodou z opory představující 5,5 milionu domácností ČR. V posledním výběrovém kroku byla ve vybrané domácnosti náhodně vybrána jedna osoba. Terénní šetření proběhlo v období říjen-prosinec 1996. S ohledem na citlivost tématu (politické postoje) a na četnost výzkumů v minulém roce, byla návratnost dotazníků velmi nízká (48 %). Výsledný výběrový soubor má 1100 respondentů. Některé výsledky tohoto výzkumu zde přinášíme.

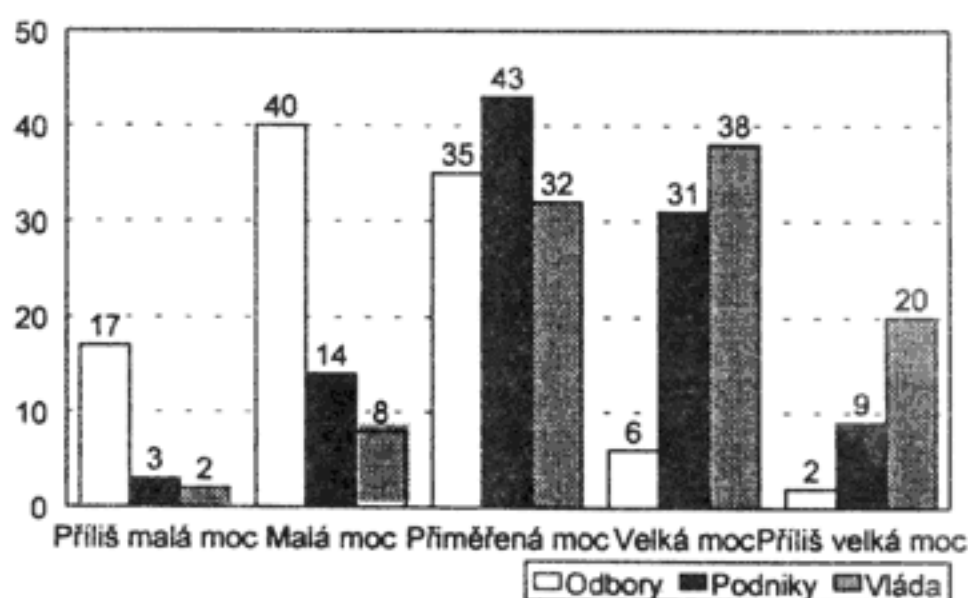
## Moc vlády

Jakou moc má vláda? A jakou by měla mít? A jak zjistit názory populace na moc? Není k dispozici absolutní měřítko moci, každé z používaných v něčem pokulhává. Přijatelným řešením je nesnažit se vyjádřit moc absolutně, ale v relativních termínech, ve vztazích. Ideálním modelem, z něhož lze odvodit srovnání poměrů k moci, je institucionálně zakotvené partnerství vlády, odborů a zaměstnavatelů – takzvaná tripartita.

V České republice, stejně tak jako v demokratických společnostech západního typu, je existence tripartity, která byla ustavena v zájmu zachování sociálního smíru, brána za přirozenou. Je zajímavé poznat, jak vidí pozici jejích zmíněných tří článků občané. Je skutečně podle nich Česká republika státem korporativního typu, tedy státem se silnými kolektivními aktéry (odbory a zaměstnavatelskými svazy), jak můžeme někdy slyšet? Zeptali jsme se, jakou moc (v tomto případě definovanou jako skutečný vliv ve společnosti) mají odbory, obchodní a průmyslové podniky a vláda. Údaje o tom, jak dotazovaní vidí vliv jednotlivých článků tripartity, ovšem nemusí nutně odpovídat skutečnému rozložení moci. Jen nepřímo svědčí o tom, jaký by byl ideální stav rozložení moci v porovnání s představou lidí o tom, jak je skutečně rozložena.

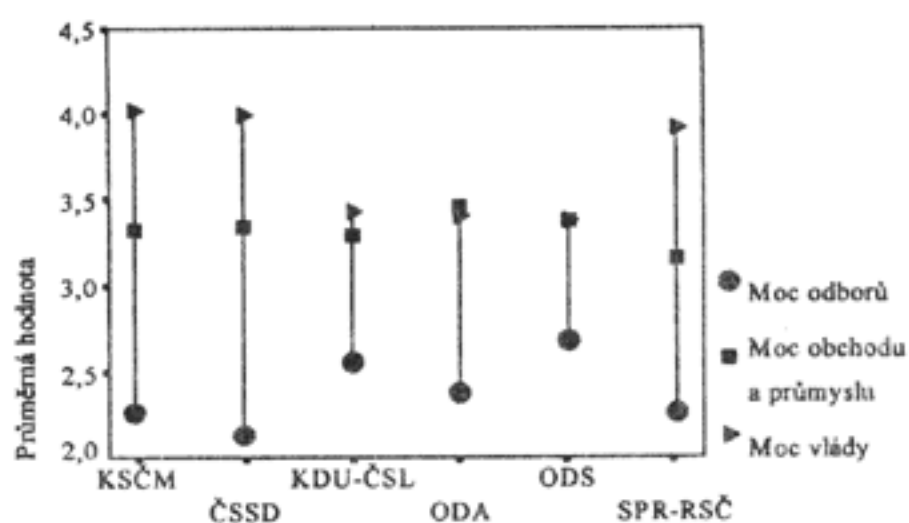
Podle odpovědí dotazovaných má Česká republika ke korporativnímu státu daleko. Obecně se většina shoduje v tom, že odbory mají v současné době malou moc (malý vliv) ve společnosti, zatímco vláda má moc velkou. Moc obchodních a průmyslových podniků je vnímána jako přiměřená. Hodnocení míry vlivu odborů, obchodních a průmyslových podniků podle procentuálního zastoupení ukazuje graf 1. Z četností jsou patrné dominanty jednotlivých rozložení: 40 % dotazovaných vnímá vliv odborů jako malý, 43 % hodnotí vliv podniků jako přiměřený a 38 % pocítuje vliv vlády jako velký.

Graf 1. Moc jednotlivých složek tripartity (v %)



Z hlediska srovnání je zajímavé podívat se na to, jak se v názoru na rozdělení moci mezi články tripartity liší příznivci jednotlivých politických stran. Už při prvním pohledu na graf 2 je jasné, že se jedná o naprosto diametrální rozdíly. Voliči opozičních stran – KSCM, ČSSD a SPR-RSČ vnímají vládu jako nejmocnější článek a odbory jako článek výrazně nej slabší (to znamená, že jejich představa v zásadě nejvíce odpovídá byrokratickému modelu tripartity). To je zdánlivě paradoxní zjištění – všechny opoziční strany patří mezi ty, které programově počítají se silnější rolí vlády ve společnosti a měli by s ní počítat i jejich voliči. V představách voličů opozičních stran se tak zřejmě odráží skutečnost, že politické strany, které nejlépe reprezentují jejich zájmy, nejsou ve vládě. Voliči stran vládní koalice vnímají vliv vlády a obchodních a průmyslových podniků jako silnější a vyrovnaný a vliv odborů jako slabší, v porovnání s voliči opozičních stran však jako silnější.

Graf 2. Moc odborů, obchodních a průmyslových podniků a vlády mezi voliči parlamentních stran



Pozn.: Škála: 1 = příliš malá moc, 5 = příliš velká moc.

Odbory jsou všeobecně vnímány jako nejslabší článek tripartity. To do jisté míry odpovídá výsledkům jejich aktivity, která byla v době sběru dat patrná spíše v médiích a kterou pocítovala více vláda než zaměstnanci a zaměstnavatelé.

### Role vlády v ekonomice

Mezi hlavní úkoly každé vlády patří makroekonomická politika charakterizovaná ve svém důsledku několika údaji: mírou nezaměstnanosti, mírou inflace, stavem státního rozpočtu (příjmy a výdaje), hospodářským růstem. Je zřejmé, že v praktické politice bude velmi obtížné najít takové hodnoty vybraných ukazatelů, které by vyhovovaly všem, neboť některé z nich, a zejména prostředky jejich dosažení, jsou navzájem neslučitelné. Díváme-li se na postoje populace k těmto otázkám, první, co musíme zmínit, je skutečnost, že řada lidí nemá na makroekonomickou politiku vlády vyhraněný názor. Podívejme se na tabulky 1, 2 a 3, v nichž jsou zachyceny základní preference. Je evidentní, že jen menšina (cca 30 %) lidí je ochotna explicitně podporovat zmenšování role státu v ekonomice (tedy snižovat daně i míru přeroz-

dělování), zatímco za růst státních výdajů se staví, a to i v případě možného nárůstu daní či státního zadlužení, okolo 40 % lidí.

Tabulka 1. Makroekonomické preference respondentů (v %)

Snižit daně	27,4
Zvýšit výdaje	41,1
Neví	31,5

Otázka: Kdyby si vláda mohla volit mezi snížením daní a zvýšením výdajů na sociální účely, co by si podle Vás měla vybrat?

- a) Snižit daně, i kdyby to znamenalo menší výdaje na sociální účely.  
b) Zvýšit výdaje na sociální účely, i kdyby to znamenalo vyšší daně.

Tabulka 2. Makroekonomické preference respondentů (v %)

Nízká inflace	51,7
Nízká nezaměstnanost	28,0
Neví	20,3

Otázka: Kdyby si vláda musela vybrat mezi udržení nízké inflace nebo udržení nízké nezaměstnanosti, čemu by podle Vás měla dát větší přednost?

- a) Udržení nízké inflace.  
b) Udržení nízké nezaměstnanosti.

Tabulka 3. Makroekonomické preference respondentů (při fixních daních) (v %)

Stejně na sociální účely	43,7
Méně na sociální účely	33,4
Neví	22,9

Otázka: Předpokládejme, že výše daní u nás zůstane stejná. Měla by vláda spíše:

- a) Vydávat stejně jako nyní na sociální účely, i kdyby to znamenalo schodek rozpočtu či zadlužení.  
b) Vydávat méně než nyní na sociální účely a udržet vyrovnaný rozpočet, popřípadě snížit dluh.

Pokusíme-li se údaje z tabulek 1 a 3 propojit a získat tak jakýsi pomyslný a obsáhlejší žebříček preferencí, uvidíme následující (viz tabulku 4):

Tabulka 4. Makroekonomické preference respondentů (součet všech pěti údajů = 100 %)

	Stejně soc. výdaje, schodek, zadlužení	Vyrovnaný rozpočet, snížit soc. výdaje
Snižit daně i výdaje	11	12,9
Zvýšit daně i výdaje	21,9	13,3

Neví: 40,9 %

- 1) Podíl lidí, kteří nedokázali na dané otázky odpovědět a vybrat si z nabízených možností, stoupl v porovnání s tab. 1, 3 na 40 % (450 respondentů z 1100 si nedokázalo minimálně v jednom z uvedených případů vybrat). V tomto případě se nabízí

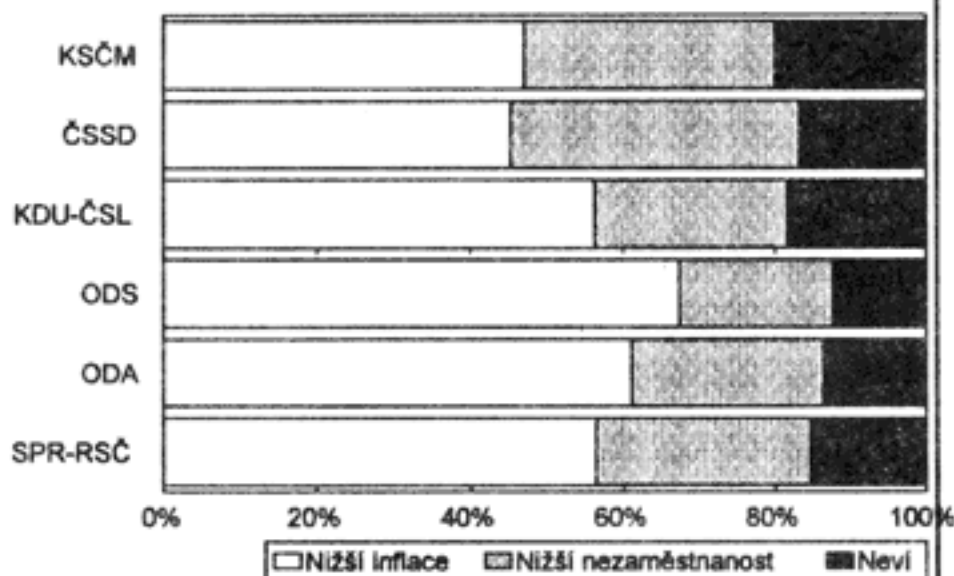
poměrně jednoduché vysvětlení, že totiž mezi nimi budou převládat lidé s nižším vzděláním, pro něž je uvažování v abstraktních pojmech rozpočtových kapitol, zvyšování či snižování daní a výdajů příliš těžce uchopitelné, aby k němu zaujali jasné stanovisko. Tak tomu ale není. Jak mezi těmi, kdo si v tomto případě nedokázali vybrat, tak mezi těmi, kdo svou volbu označili, je zastoupeno stejné procento vysokoškoláků jako v celé populaci, obdobně totožné je i zastoupení ostatních skupin populace definovaných podle dosaženého vzdělání.

2) Celá řada respondentů vybírá obsahově neslučitelné, nebo prakticky vlastně neproveditelné varianty: 11 % lidí se vyjádřilo ve smyslu, že by si přáli snížit daně, a to i v případě, že by to znamenalo schodek rozpočtu či zadlužení, což je zřejmě varianta v současné době mimo rámec reálné politiky; na druhé straně si 13,3 % lidí přeje udržení vyrovnaného rozpočtu i za cenu snížení sociálních výdajů, zároveň ale vyjádřili své přání tyto výdaje zvýšit.

3) Pouze asi třetina lidí má jasně seřazené a vyslovitelné makroekonomické priority. 12,9 % populace si přeje vyrovnaný rozpočet a snížení daní i v případě, že by to mělo znamenat omezení sociálních dávek. Na druhé straně trvá 21,9 % občanů na současné výšce sociálních výdajů, a to i za okolností, že by takové opatření vedlo k nárůstu daní, schodkovému rozpočtu a zadlužení.

Rozložení uvedené v tabulkách 1, 2, 3 je možné dále zpřesnit. Velmi ilustrativní je i v tomto případě popis rozdílů mezi voliči jednotlivých parlamentních stran. Zatímco většina voličů pravicových stran sdílí spolu s vládou potřebu ekonomické politiky vedoucí k nízké inflaci a případné zvýšení nezaměstnanosti by pro ně zřejmě nepřestavovalo sociálně nezdravý jev, pro většinu voličů levicových opozičních stran je důležitější nízká nezaměstnanost než nízká inflace (graf 3).

Graf 3. Nízká nezaměstnanost, nebo nízká inflace? Preference mezi voliči parlamentních stran

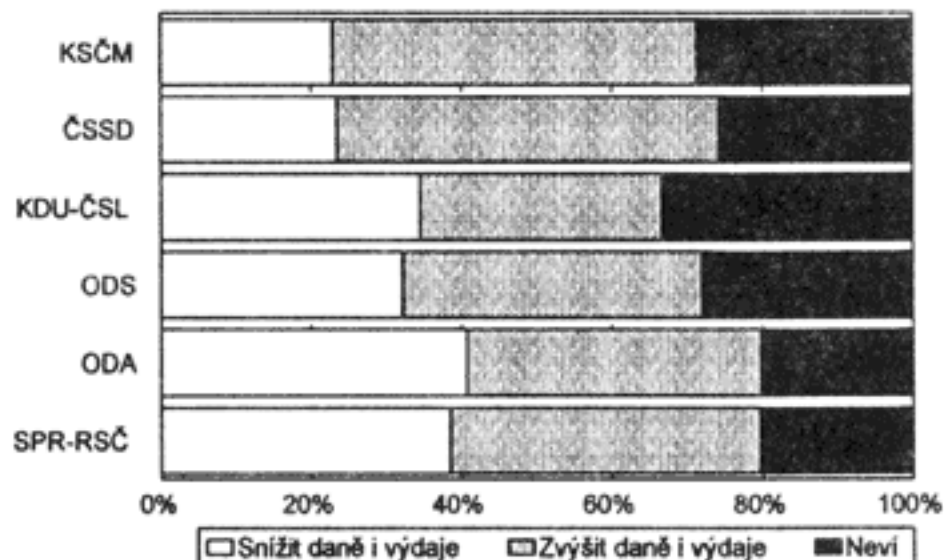


Pozn.: Plné znění otázky viz tabulku 2.

Obdobně sdílejí voliči koalice vládní „morální“ zásady hospodaření se státním rozpočtem a vyjadřují

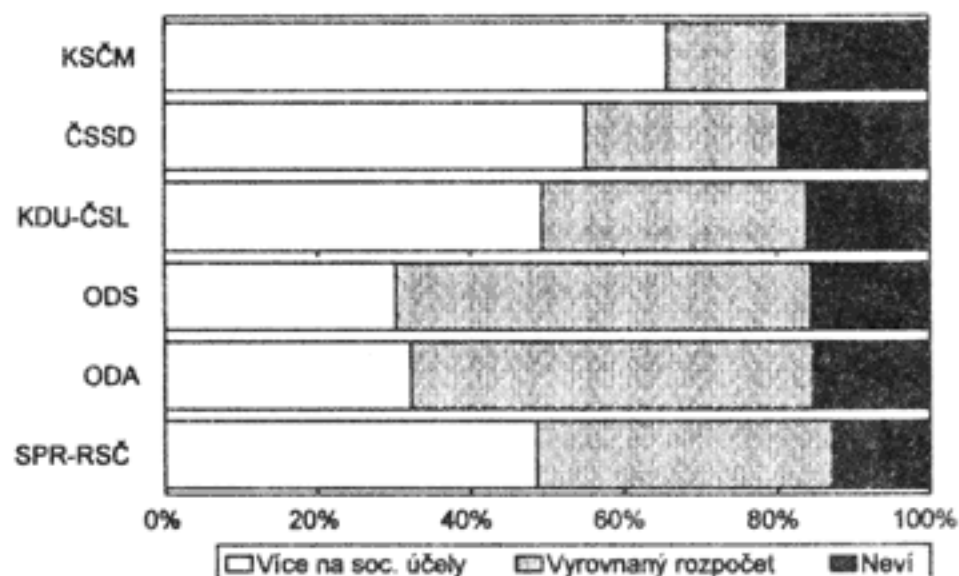
mnohem častěji ochotu k umenšování státu a k snižování jeho role v ekonomice. Naprosto výjimeční jsou mezi ostatními voliči příznivci ODA, kteří dali tomuto postupu nejvýraznější souhlas (viz graf 4). Názorový rozdíl mezi příznivci koalice najdeme ale v okamžiku, kdy půjde o sociální výdaje: voliči obou občanských stran trvají na vyrovnaném rozpočtu i za cenu snížení sociálních výdajů, voliči KDU-ČSL se v takovém případě kloní spíše k opozici, pro kterou je jejich výše nedotknutelná (graf 5).

Graf 4. Snižit daně nebo zvýšit výdaje? Preference mezi voliči parlamentních stran



Pozn.: Plné znění otázky viz tabulku 1.

Graf 5. Při fixních daních: stejně na sociální účely i za cenu zadlužení, nebo snížit výdaje a udržet vyrovnaný rozpočet? Preference mezi voliči parlamentních stran



Pozn.: Plné znění otázky viz tabulku 3.

Pozoruhodné je porovnání procenta zastoupení nerozhodnutých respondentů mezi příznivci jednotlivých stran: nejvíce „makroekonomicky nerozhodnutých“ najdeme ve voličském kádru KDU-ČSL a tato nerozhodnost je obzvláště patrná na grafu 4 (snižit daně nebo zvýšit sociální výdaje?). Zde je patrné nejvýraznější jakási vnitřní schizofrenie křesťanských demokratů: stojí na pravici (a tudíž státu nechtějí dopřát příliš peněz z peněženek občanů), ale zároveň se vykazují silně rozvinutým smyslem pro solidaritu, který je staví blíže k levici a k názoru, že je dobré více redistribuovat prostřednictvím státního rozpočtu. Pravým opakem křesťanských demokratů

jsou republikáni a příznivci aliance. Častěji než ostatní si s položenými otázkami věděli rady. Na rozdíl od vyhraněně liberálních voličů ODA jsou republikáni v některých případech vysoce liberální, jindy mají silné tendence k paternalismu, nicméně jejich nad očekávání jednoznačné odpovědi jen potvrzují již mnohokrát opakovanou tezi, že jsou zastánci jednoznačných řešení. V tomto světle se zdá, že ostatní strany mají při výkladu svých představ o ekonomice zřejmě ještě určité nevyužitě možnosti, jak od svých příznivců nejen získat hlas, ale i je získat pro svůj názor.

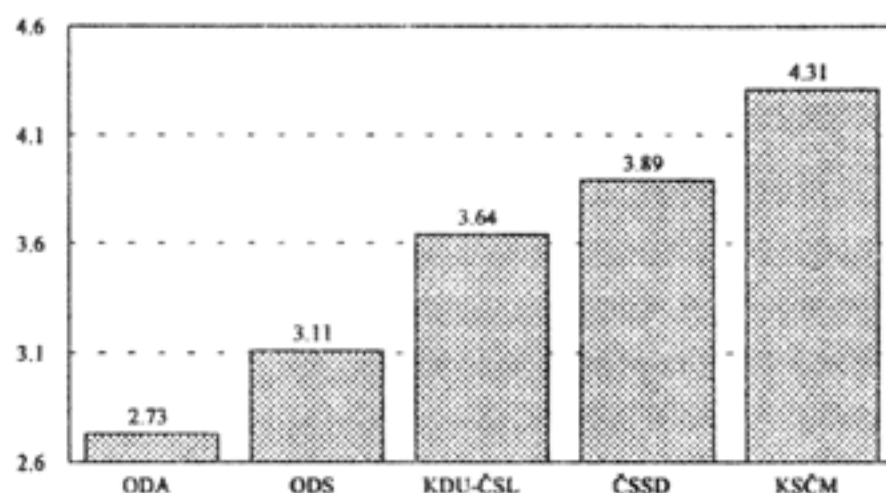
### Má vláda dbát na snižování nerovností?

Jedním z velmi důležitých, ne-li obecně nejdůležitějších pojmů v moderních dějinách politických idejí, je pojem rovnosti, o jehož odlišné výklady opřely různé sociální ideologie svůj pohled na svět. Socialismus (jedno už zda v pojetí stran komunistických, sociálně demokratických či socialistických) přišel za průmyslové revoluce s nosnou ideou, že je možné mezilidské rovnosti dosáhnout zásahem státu nebo jiné instituce. Od té doby prosazovaly všechny levicové strany tu více, tu méně radikální rovnostářskou politiku zaměřenou k snižování společenských a především majetkových rozdílů mezi lidmi.

Seřadili jsme strany na pomyslném žebříčku rovnostářství podle toho, do jaké míry vyjádřili jejich stoupenci souhlas s přesvědčením, že „vláda má dbát na snižování příjmových rozdílů mezi lidmi“ (viz graf 6). Jak vidíme, na žebříčku rovnostářství svých voličů se hlavní strany české politické scény seřadily takto: KSČM (jakožto nejegalitářštější politický subjekt), ČSSD a KDU-ČSL (mezi nimiž není na této škále žádný statisticky významný, a tudíž interpretovatelný rozdíl), ODS, ODA. Z analýzy jsme zde vy-

nechali voliče SPR-RSČ, neboť u nich v tomto případě bylo velmi nízké zastoupení v souboru, a celá analýza by se pohybovala až na samé hranici statistické přijatelnosti.

Graf 6. Tendence k rovnostářství



Otázka: Vláda by měla dbát na snižování příjmových rozdílů mezi lidmi (průměry pro voliče dané strany 1 = naprosto nesouhlasím, 5 = naprosto souhlasím).

Pozn.: V grafu zachycený rozdíl mezi voliči KDU-ČSL a ČSSD není statisticky významný.

Obecně lze říci, že v populaci převládá mírný souhlas s tvrzením, že vláda má dbát na snižování majetkových rozdílů mezi lidmi (průměrná hodnota na škále 1 – naprosto nesouhlasím, 5 – naprosto souhlasím, je 3,61), nicméně se jedná o velmi diferencovaný názor. Podle očekávání nalezneme nejméně souhlasu mezi příznivci občanských stran. Možná nás ale překvapí shoda mezi sociálními demokraty a lidovci, kteří, pokud jde o tendenci k rovnostářství, stojí ruku v ruce kdesi nad populačním průměrem.

Martin Kreidl, Klára Vlachová

V případě zájmu o detailnější informace o tomto výzkumu či o jeho další výsledky se obraťte na níže uvedené pracovníky Sociologického ústavu:

**Martin Kreidl, Klára Vlachová**

(tel. (02) 24 22 09 79, l. 232, fax (02) 24 22 02 78, e-mail vlachova@mbox.cesnet.cz)