

Výzkumy volebních preferencí realizované v České republice¹

Tomáš Lebeda, Jindřich Krejčí, Yana Leontiyeva
Sociologický ústav AV ČR

Následující text podává stručný přehled nejdůležitějších typů šetření volebních preferencí, které se realizují v České republice.

Z pohledu zadavatele dotazovacích šetření lze ve výzkumu veřejného mínění rozlišit dva hlavní druhy výzkumů:

- šetření objednaná a připravená na základě konkrétní zakázky podle požadavků zadavatele, který se tak, po realizaci výzkumu, stává exkluzivním uživatelem jeho výsledků – patří mezi ně rychlá, jednorázová šetření na aktuální témata („ad hoc“) a rozsáhlejší i opakované, kontinuální projekty.
- tzv. syndikované výzkumy založené na šetřeních organizovaných pro více zadavatelů, kteří pak společně sdílí jejich výsledky a nemají exkluzivitu na jejich používání. Šetření tohoto druhu často iniciují samotné výzkumné agentury, které následně prodávají nebo zveřejňují jejich výsledky v podobě výzkumných nebo tiskových zpráv atp. V řadě případů se jedná o rozsáhlé kontinuální výzkumné programy.

Pro každé jednotlivé zadání také není třeba organizovat samostatné dotazovací šetření. Řada agentur realizuje programy pravidelných šetření, tzv. „omnibusy“, které podle potřeby sdružují více výzkumných témat, a agentury v nich zpravidla nabízejí prostor pro umístění modulů otázek od různých zadavatelů.

Výzkumy se dále liší svými cíli, metodikou a i časovou dimenzí šetření. Následující přehled zohledňuje v případě hlavních výzkumů preferencí všechny tyto roviny, přičemž klade důraz na nejvýraznější praktické odlišnosti v charakteru výzkumů, které jsou dobře patrné pro uživatele jejich výstupů.

a) Kontinuální šetření stranických preferencí

V České republice probíhají tři dlouhodobé programy pravidelných šetření stranických preferencí, která mají charakter syndikovaných výzkumů. Přípravují je agentury CVVM (Centrum pro výzkum veřejného mínění)², STEM (Středisko empirických výzkumů) a Factum Invenio³. Všechny tři programy jsou založeny na organizaci omnibusových šetření, do kterých je pravidelně zařazován modul otázek s volební tematikou. Základní výstupy těchto šetření spolu s některými dalšími pravidelně šetřenými tématy jsou zveřejňovány ve formě tiskových zpráv, které jsou dostupné zdarma, respektive za minimální poplatek. Program CVVM je hrazen ze státního rozpočtu a komerční organizace STEM a Factum Invenio využívají výhody reklamy spojené s častou publikací jejich výsledků v médiích.

Obsah

Výzkumy volebních preferencí realizované v České republice

Tomáš Lebeda, Jindřich Krejčí, Yana Leontiyeva

Limity volebních předpovědí

Jindřich Krejčí

Jak změřit přesnost měření

Martin Kreidl

Mimomanželská plodnost v Evropě

Petra Šalamounová

Děti a štěstí: souvisí spolu?

Dana Hamplová

Výzkum preferencí připravovaný CVVM je součástí rozsáhlého kontinuálního programu založeného na dlouhodobé koncepci šetření postojů v politické, ekonomické a sociální oblasti. Tematická struktura šetření STEM a Factum Invenio je rozmanitější, protože se odvíjí od ostatních zakázek v komerčně využívaných omnibusech. I zde jsou ale otázky o stranických preferencích doprovázeny širším zpracováním tématu politiky. Při zkoumání podpory politických stran výzkumný program CVVM primárně směřuje k cílům kontinuálního sledování stranických preferencí a v předvolebním období k informování voličů o síle politických subjektů, zatímco výzkumy STEM a Factum-Invenio (TNS Factum) odpovídají na požadavky mediálního trhu a vedle těchto cílů se ve větší míře zaměřují na přípravu podkladů pro volební prognózy. Tomu odpovídá i formulace otázek o volebních preferencích, rozpracování tématu v dalších otázkách a změny v metodice v předvolebním období.

Pokud se týká časové dimenze, nejstarší a tedy s nejdelší řadou výsledků vhodných pro trendové studie, je program CVVM. Ten trvá již od roku 1990. Projekt šetření TRENDY, organizovaný agenturou STEM, je v běhu od roku 1991. Nejmladší je kontinuální výzkum preferencí Factum Invenio, jenž je do omnibusu této agentury pravidelně zařazován od roku 1994.

Šetření se liší periodicitou. Výzkum CVVM byl od počátku navržen a realizován jako program pravidelných měsíčních výzkumů. Tak je tomu víceméně dodnes, přičemž počet provedených výzkumů v roce kolísá mezi 10 až 12. Zřejmě zejména s ohledem na poměr výše státního příspěvku a rostoucích nákladů na šetření jsou někdy vynechávána šetření v měsících, které dávají méně relevantní data, tj. o prázdninách a/nebo v prosinci. Frekvence výzkumů preferencí STEM

a Factum-Invenio (TNS Factum) se v průběhu času měnila. Původní šetření byla též měsíční, ale nyní STEM provádí omnibusový výzkum každých 14 dní a Factum Invenio každý týden. Otázky o stranických preferencích tak mohou být zařazovány ve čtrnáctidenních a týdenních periodách.

Kontinuální výzkumy slouží jak pro aktuální mediální zpravodajství i pro analýzy trendů ve vývoji podpory pro jednotlivé politické subjekty, hlubší analýzy politických postojů a analýzy vztahů mezi politickými a dalšími postoji. Řada dat (kompletní CVVM, některá šetření STEM a TNS Factum) jsou veřejně dostupná a slouží jako zdroj dat pro sekundární analýzy v oblasti akademického výzkumu [viz např. Večerník a Matějí 1999] i pro hlubší souhrnné analýzy připravené analytiky výzkumných agentur [viz např. Hartl, Huk a Haberlová 1999]. Data z těchto výzkumů se uplatňují také v mezinárodních komparativních projektech (např. data STEM v projektu Komparativních studií volebních systémů (CSES, Comparative Study of Electoral Systems⁴) nebo data CVVM v databázi Volebních studií z východní Evropy (GESIS⁵).

b) Předvolební průzkumy

Poptávka po informacích založených na šetření stranických preferencí graduje v období voleb, kdy počet prováděných šetření výrazně roste. Charakter těchto šetření se může navzájem velmi lišit.

Na jedné straně jsou zadávána jednorázová i kontinuální šetření za účelem aktuálního předvolebního zpravodajství. Množství těchto výzkumů roste s každými volbami a zvětšuje se i jejich rozsah. Objevují se projekty s krátkou periodicitou opakovaných šetření, dokonce každodenní, a projekty zaměřené na odhadování výsledků v jednotlivých krajích. Jak ukazují prostá srovnání s volebními výsledky i komplexní analýzy [viz např. Lebeda 2004, Kreidl a Lebeda 2004], spolehlivost jejich výstupů dost kolísá a je spíše nízká. Výsledky bývají používány bez nějaké složité analýzy v aktuálním zpravodajství, rychle zastarávají a jsou nahrazovány novějšími daty. Tato šetření organizují jak agentury, které se věnují šetření preferencí dlouhodobě a systematicky (např. STEM, Factum-Invenio, SC&C), tak renomované agentury jinak činné zejména v oblasti marketingového výzkumu (např. Median, Tambor, GfK a další) a i nejrůznější málo známé výzkumné iniciativy často bez patřičného profesionálního zázemí.

Na druhé straně se ovšem objevují i šetření zaměřená na získání kvalitních podkladů pro analytické zpracování volebních prognóz nebo projekty zkoumající volební téma v širším kontextu. Zadavateli těchto výzkumů jsou často politické strany, které výsledky zveřejňují jen zřídka, a akademické instituce. Někdy je ale iniciují i média, která připravují rozsáhlá volební zpravodajství (např. výzkumy „24 hodin před volbami“ organizované agenturou SC&C pro Českou televizi).

Volební výzkum dostává velký prostor i v akademické sféře, zejména v politologii a sociologii. Volební preference jsou pravidelnou součástí akademických výzkumů, protože politické postoje jsou relevantní při studiu celé řady témat. Akademický výzkum se však tolik nesoustředí na rychlé získávání a spotřebování aktuálních informací, ale spíše na studium trendů a vztahů. V tomto smyslu jsou organizovány výzkumy zpracovávající volební téma v širším kontextu (např. ISSP Role vlády, Evropský sociální výzkum atp.), které se ale nesoustředí pouze na předvolební období nebo jsou často sekundárně zpracovávána data z kontinuálních a dalších výzkumů veřejného mínění. Specializované předvolební výzkumy jsou spíše výjimečné.

Zásadní úlohou pro kontinuální i předvolební šetření preferencí je zajištění reprezentativity rozhovorů provedených

s vybraným vzorkem respondentů a zobecnitelnosti výsledků na celou studovanou populaci. V případě českých šetření volebních preferencí je jednoznačně nejpoužívanější metodou kvótní výběr. Podle známých údajů o složení cílové populace výzkumníci stanoví kvótu pro určité důležité znaky. Každý tazatel pak dostává přesné instrukce, kolik lidí určitého věku, pohlaví, vzdělání apod. musí v určité lokalitě oslovit.

c) Volební výzkumy exit-poll

Exit-poll je anonymní dotazování respondentů systematicky vybíraných bezprostředně po odchodu z volební místnosti, které probíhá v průběhu samotných voleb. Dotazování jsou požádáni o zodpovězení krátkého dotazníku prakticky ve shodném čase s jejich vlastní volbou. Díky tomu a případným dalším opatřením dotazovací situace mnohem více navozuje skutečnou volební situaci, než jak je tomu u předvolebních výzkumů. Tato metoda představuje jeden z typů volební prognózy.

Objektem šetření exit-poll jsou dospělí obyvatelé, kteří využili své občanské právo a skutečně se voleb zúčastnili. Jako každé kvantitativní šetření, i tato metoda usiluje o dosažení maximální reprezentativnosti vybraného vzorku respondentů. Spolehlivost výstupů je zajištěna reprezentativním výběrem dotazovacích míst, zohledněním zkušeností z předchozích voleb a jiných výzkumů, znalostí sociálních a politických charakteristik jednotlivých lokalit a také značnou velikostí dotazovaného vzorku voličů, která je umožněna specifickou situací. Výběr volebních obvodů, ve kterých voliči budou dotazováni, probíhá ve většině šetření náhodně a respondenti jsou pak vybíráni většinou systematicky s náhodným začátkem.

Hlavním cílem českých výzkumů exit-poll je vyhovět požadavkům médií na volební zpravodajství, poskytnout co nejdříve co nejpřesnější výsledky voleb v podobě jednoduché tabulky, vygenerovat data o situaci v budoucím parlamentu a zjistit další údaje o voličích a důvodech jejich rozhodnutí (sociodemografické charakteristiky voličů jednotlivých stran, jejich postoje k nejdůležitějším otázkám předvolebního boje, jejich minulé volby a tedy změny ve volebním chování atp.). V souladu s českým volebním zákonem jsou výsledky šetření zveřejňovány až po uzavření volebních místností.

Přesná předpověď má pochopitelně význam především pro danou chvíli pro volební zpravodajství, nicméně další údaje z výzkumu jsou důležitým zdrojem pro následnou analýzu voleb. Vedle toho se exit-poll stává cenným zdrojem informací, které nejsou v takovém rozsahu a kvalitě jinak dostupné. Například udává velmi přesný sociodemografický profil voličů, kteří se voleb zúčastnili. Ten může být dosti odlišný od struktury celé dospělé populace. Poskytuje též velmi podrobné informace o sociodemografickém profilu voličů jednotlivých stran apod.

Na území České republiky byla šetření exit-poll organizována při všech volbách do Poslanecké sněmovny Parlamentu od roku 1990. První exit-poll zorganizovala v roce 1990 mezinárodní společnost Gallup. V roce 1992 bylo toto šetření pro Československou televizi organizováno konsorciem německé společnosti INFAS a českých agentur IVVM a Factum-non-Fabula. V roce 1996 byly organizovány dva exit-polly, pro Českou televizi výzkum připravily rakouský institut IFES a česká agentura SC&C, pro Novu německá INFAS za asistence Sofres-Factum. Obdobně tomu bylo v roce 1998, kdy pro Českou televizi exit-poll organizovaly IFES a SC&C a pro Novu samostatně agentura Sofres-Factum⁶. V posledních volbách do Poslanecké sněmovny v roce 2002 byl realizován pouze jeden exit-poll, který pro Českou televizi připravila agentura SC&C. Stejná agentura pak o dva roky později realizovala

pro Českou televizi exit-poll v prvních evropských volbách. Ten byl unikátní tím, že sčítání hlasů ve volbách do Evropského parlamentu mohlo být započteno až po ukončení voleb ve všech členských zemích. V České republice sice volby skončily v sobotu ve 14 hodin, ale poslední volební místnosti se v Evropě uzavřely až v neděli pozdě večer. Volební výsledky tak byly známy až v pondělí brzy ráno. Proto nebylo možné zpřesňovat průzkum pomocí průběžných výsledků voleb. „Životnost“ volební prognózy založené na exit-pollu se tak navíc nedatovala na hodiny, jako obvykle, ale jednalo se prakticky o jedinou informaci o možném volebním výsledku relevantní po dobu jednoho a půl dne.

d) Předvolební ankety

Vedle reprezentativních, „vědecky“ zakotvených šetření se zejména v předvolebním období objevují údaje o preferencích voličů založené na výsledcích nejrůznějších anket. Jedná se o „call-in“, „dial-in“, „mail-in“ nebo „click-on“ expresní „výzkumy“ s aktuální tematikou. Zásadní rozdíl mezi anketou a vědeckým výzkumem spočívá v tom, že metodika ankety nezaručuje a většinou se ani nesnaží o reprezentativitu výsledků. Výběr respondentů není založen na principech náhodnosti a matematické pravděpodobnosti. Neexistuje žádná opora výběru, ze které se náhodně, systematicky nebo jinak vybírají respondenti. Princip ankety je založen na dobré vůli zkoumané populace vyjádřit se k určitému souboru otázek, k nimž jsou většinou nabízeny varianty odpovědí. Respondenty podobných výzkumů se tak často stávají hlavně ti, kteří mají na zkoumanou problematiku jasně vyhraněný názor, nebo nejrůznější nadšenci. Proto je vypovídající hodnota anketních šetření velice nízká.

Nebezpečí anketních šetření spočívá v časté záměně jejich výsledků za výstupy reálných sociálních výzkumů. Laická veřejnost, ale i někteří zadavatelé šetření nedostatečně rozlišují mezi různými druhy šetření. Ankety tak na trhu konkurují profesionálně připraveným výběrovým šetřením svou nízkou cenou a nepřesností jejich výsledků zároveň poškozují vnímání celého oboru sociálního výzkumu veřejností. Zároveň s tím ankety s výzkumy soupeří i při získávání respondentů pro spolupráci na šetření, a přímo tak přispívají ke snížení jejich kvality. Profesionální sdružení, např. ESOMAR a WAPOR nebo česká SIMAR, proto zakazují tento druh šetření vydávat za skutečná výzkumná šetření a prezentovat výsledky anket tak, aby byly zaměnitelné s výsledky seriózních výzkumů.

Počet anket v poslední době výrazně vzrostl i v České republice a roste také jejich používání v médiích. Výsledky ankety mohou být určité zajímavé, ale možnosti jejich generalizace jsou omezené a nemohou nahradit kvalifikovaně při-

pravené reprezentativní šetření. Jejich záměna za výsledky reprezentativních výzkumů je vážnou chybou a přispívá ke zkreslování zpráv a šíření dezinformací.

Literatura:

- Hartl, Jan, Jan Huk a Věra Haberlová 1999. *Česká společnost 1998*. Praha: Management Press.
- SIMAR 2004. *Nová fakta o společnosti Factum*. Tisková zpráva SIMAR z 11. 6. 2004. <http://www.simar.cz/news/press/press20.aspx>
- Kreidl, Martin a Tomáš Lebeda 2003. *Pre-election polls, election results, and validity of measurement before the 2002 elections*. Sociologické texty/Sociological Papers 03:08. Praha: SoÚ AV ČR.
- Lebeda, Tomáš 2004. „Výzkumy volebních preferencí v konfrontaci s volebními výsledky“. In: *Kvalita výzkumů volebních preferencí*, edited by Jindřich Krejčí. Praha: SoÚ AV ČR.
- Večerník, Jiří and Petr Matějů 1999. *Ten Years of Rebuilding Capitalism: Czech Society After 1989*. Praha: Academia.

Poznámky:

- 1 Článek byl připraven v rámci projektu „Kvalita výzkumů volebních preferencí“ s podporou Programu podpory cíleného výzkumu a vývoje Grantové agentury Akademie věd ČR (reg. č. S7028204).
- 2 CVVM realizuje vládou sponzorovaný dlouhodobý program šetření veřejného mínění. Před přefazemím z Českého statistického úřadu pod Sociologický ústav AV ČR (2001) nesla tato agentura název Institut pro výzkum veřejného mínění (IVVM).
- 3 Od června 2004, kdy došlo ke změně vlastnických vztahů, je společnost TNS Factum přejmenovaná na Factum Invenio. Společnost před tím změnila jméno již dvakrát, původní název byl Factum non-fabula, pozdější Sofres Factum [SIMAR 2004].
- 4 Comparative Study of Electoral Systems: <http://www.umich.edu/~cses/>
- 5 Election Studies from Eastern Europe: http://www.gesis.org/en/Data_service/eastern_europe/data/wahlstudien.htm
- 6 Volební prognózu založenou na exit pollu tak poprvé samostatně připravila firma působící na českém trhu. Častá účast zahraničních společností vyplývá i z charakteru tohoto šetření - specifické metody, velkého rozsahu a potřeby rychle zpracovat výsledky. Některé společnosti se na exit pollu specializovaly a s příslušnou technikou a know-how pak objížděly země, kde se chystaly volby.

SDA (<http://archiv.soc.cas.cz>) pro účely sekundární analýzy zpřístupňuje primární datové soubory např. z exit pollů 1992 a 1996, z výzkumů 24 hodin před volbami, z několika předvolebních šetření Trendy (STEM), z pravidelných výzkumů IVVM a CVVM od roku 1990 a z řady dalších šetření s volební tematikou.

Tiskové zprávy z výzkumů jsou zpravidla přístupné u realizátorů šetření (např. CVVM: <http://www.cvvm.cz>, Factum-Invenio: <http://www.factum.cz> a STEM: <http://www.stem.cz>)

Limity volebních předpovědí¹

Jindřich Krejčí
Sociologický ústav AV ČR

Předpovědi volebních výsledků jsou bezpochyby nejpopulárnějším výstupem, který společnost od výzkumů veřejného mínění očekává. Většina dotazovacích šetření, přestože si to mnoho lidí myslí, však budoucí volební výsledky neměří přímo. Výjimkou jsou pouze speciální volební výzkumy známé pod názvem exit-poll, které zjišťují volební chování v čase voleb přímo před volebními místnostmi. Primárním výstupem předvolebních šetření je informace o aktuální podpoře jednotlivých politických subjektů a předpovídat volební výsledek na tomto základě není úplně jednoduché.

Vztah mezi měřenými stranickými preferencemi a výsledky voleb popisuje řada studií [např. Henn 1998, Crespi 1989, Cantril 1991, Benoit 1998]. Hlavní zdroje odlišnosti výstupů předvolebních šetření a výsledků voleb lze shrnout následovně:

a) Rozdíl v čase mezi dotazováním a volbami

Pro přesnost předpovědi založených na měření stranických preferencí je zásadní především časová vzdálenost šetření od budoucích voleb. Podpora velké části voličů jednotlivým politickým subjektům bývá nestálá a jejich postoje se utvářejí do poslední chvíle před volbami. Řada lidí se o volby začne zajímat až na základě kampaně a blížící se nutnosti rozhodnout se a v době šetření nemají názor ještě utvořen. V předvolebním období přítom dochází k řadě událostí a stupňují se tlaky cílené na změnu volebního chování.

b) Odlišnost volební situace

Na rozdíl od situace při dotazování k volbám můžete buď jít nebo nejít, nemůžete ale hlasovat „nevím“. Svě rozhodnutí nikomu nesdělujete, ale hlasujete tajně. V konečné fázi má také docela jiný efekt než odpověď do dotazníku. Zatímco v předvolebním šetření se lidé rozhodují spíše podle svých osobních sympatií, skutečné volby je mohou donutit ke složitějšímu kalkulu zahrnujícímu úvahy o možnostech sestavení budoucích koalic a vlád. Zájem o volby v řadě zemí klesá, jinde je politická scéna silně neusazená a pro voliče je obtížné utvořit si pevné postoje. Roli ve volební účasti tak nakonec hrají i zdánlivé maličkosti, jako je počasí ve volebních dnech či souběžné konání jiné významné, např. sportovní události.

c) Nepřesnost měření

Celková chyba měření má dvě základní složky, chybu výběrovou a nevýběrovou. Výběrová chyba vyplývá ze skutečnosti, že nedotazujeme celou populaci, ale pouze vybrané jedince. Měření pak nenabízí výsledek zcela shodný s realitou, ale zjištěný údaj a rozmezí (konfidenční interval), ve kterém se s vysokou pravděpodobností (nejčastěji 95 nebo 99 %) pohybuje skutečná hodnota.

Rozsah intervalu závisí na velikosti souboru a četnosti jevu. Výběrová chyba se u dostatečně rozsáhlých šetření preferencí pohybuje obvykle v rozsahu 1 až 3 %. Volební situace však často vyžaduje větší přesnost. Ke konfliktu mezi možnostmi metodologie a požadavky na přesnost dochází zejména tehdy, pokud se preference kandidujících pohybují velmi blízko sebe a i malý rozdíl tak může radikálně změnit politickou situaci.

Jako příklad mohou sloužit prezidentské volby v USA v roce 2000, kdy se preference Alana Gorea a George W. Bushe vzájemně přiblížily na méně než 1 %² a řada prognóz předpověděla vítěze špatně. Velmi blízko, na hranici statistické chyby, se ale pohybovala například i podpora ČSSD a ODS před volbami do Poslanecké sněmovny v Česku v roce 1998.

V českém volebním systému je zmíněný nesoulad významný také tehdy, když se preference pohybují kolem pětiprocentní prahu pro vstup do parlamentu. Například v případě hypotetického výběru 1000 dotázaných u stran se zjištěnou podporou 5 až 10 % se skutečná hodnota s 95% spolehlivostí pohybuje v intervalu +/- 1,5 až 2 % od zjištěné hodnoty. Naměřený údaj o podpoře 6 % pak neumožňuje spolehlivě rozhodnout, zda strana získá 18 mandátů nebo žádný.

Nevýběrová chyba zahrnuje ostatní odchylky způsobené různými omyly, nepříznivými vnějšími podmínkami a systémovými nedostatky výzkumného procesu. Na přesnost měření má vliv velké množství faktorů, jejichž dopad je obtížné vyčíslit. Na jedné straně stojí dané podmínky pro výzkum, včetně možností provést kvalitní výběr populace, kontaktovat vybrané respondenty a ochoty veřejnosti na otázky dotazníku pravdivě odpovídat. Na druhé straně je důsledná příprava šetření, aplikace technik směřujících k redukci systematických odchýlení a ochota poctivě se vypořádat s množstvím větších a menších obtíží ve výzkumném procesu, která nesmí chybět na straně výzkumné agentury.

d) Specifika volebního systému

K významným zdrojům rozdílů naměřených hodnot od volebních výsledků v řadě zemí patří též charakteristiky jejich volebních systémů. Problémem může být zejména počet a velikost volebních obvodů a způsob přepočtu volebních výsledků na mandáty. Přesnost výběrového šetření je založena na velikosti sebraného vzorku. Zatímco výzkum bývá schopen s rozumnými náklady poměrně přesně zjistit celkovou pod-

poru stran v zemi, složení parlamentu jí nemusí vůbec odpovídat, protože to je určováno úspěchem politických subjektů v jednotlivých volebních obvodech samostatně. Pokud je obvodů hodně, jsou malé a přitom se jejich obyvatelé ve volební podpoře výrazně liší, schopnost výzkumu přinést podklady pro smysluplnou volební prognózu se podstatně sníží a prodraží. Tento jev je v českých podmínkách patrný např. v nižší schopnosti výzkumů postihnout situaci před senátními volbami, kdy je aplikován většinový volební systém.

Rozsah odchylek

Crespi [1989: 51-54] při srovnávání přesnosti celkem 423 amerických předvolebních výzkumů z let 1979 - 1984 zjistil průměrnou odchylku 5,7 % od reálného výsledku, třetina šetření se přitom v průměru odchylovala o více než 6,4 %. Tato poměrně vysoká čísla ale byla dána také dlouhým obdobím před volbami, ve kterém Crespi výzkumy analyzoval, a vzájemnými rozdíly v kvalitě zahrnutých výzkumů. Průměrná odchylka dosud nejdelšího programu šetření volebních preferencí od Gallupovy organizace u posledních průzkumů, provedených před 16 prezidentskými volbami v USA od roku 1936, činí 2,2 % a od voleb v roce 1960 pouze 1,5 % [Gallup 2003]. Tato šetření jsou přitom považována za docela přesná. Šetření realizovaná ve složitější situaci, v zemích s politickou soutěží mnoha stran a s neusazeným politickým systémem jako je Česká republika, ovšem zákonitě dosahují větších odchylek.

Situace v ČR

Výše uvedený výčet zdrojů odchylek naznačuje, že míru shody aktuálních preferencí naměřených ve výzkumu s budoucími volebními výsledky není jednoduché předvídat. Minimální krok pro konstrukci volební předpovědi je vyřadit respondenty, kteří uvedli, že volit nepůjdou nebo ještě nejsou rozhodnutí, koho budou volit, z výpočtu procent preferencí. Tímto způsobem zjištěné výsledky publikovala jako volební prognózu před posledními volbami do Poslanecké sněmovny Parlamentu (2002) např. agentura TNS Factum. Shoda takto upravených dat a volebních výsledků může být ale stále velmi různá.

Další producenti dlouhodobých pravidelných šetření volebních preferencí, CVVM a STEM, bývají v označování svých výsledků za volební prognózy opatrnější. CVVM navíc zjišťuje a publikuje také poměrně podrobné údaje o pevnosti rozhodnutí o volebních záměrech respondentů a faktorech, které formují jejich rozhodování. U nerozhodnutých respondentů pak uvádí i údaje o jejich sympatiích k politickým stranám a u voličů, kteří sice stranu uvedli, ale nejsou si svým rozhodnutím jisti, v některých šetřeních zjišťuje i druhou možnost volby.

Specifická jsou šetření známá pod označením exit-poll [viz např. Lebeda et al. 2004]. Jedná se o specializované volební výzkumy, které jsou přímo navrženy za účelem volebních odhadů a jsou realizovány až ve volebních dnech. Jejich data jsou pak hlavním zdrojem pro volební odhady a prognózy publikované těsně po skončení voleb v televizi, dříve než jsou známy oficiální výsledky. Pro zpřesnění jsou přitom používány znalosti o charakteristikách vybraných obvodů a průběžné výsledky voleb.

Zdroj největších chyb ve volebních prognózách, zejména těch publikovaných v médiích, ovšem leží až v oblasti interpretace dat a je docela banální povahy. Vyplývá z toho, že volební preference jsou vyjadřovány v procentech, tedy v relativních četnostech. Pak je ovšem, kromě podpory stran, zásadní i údaj o tom, jaká skupina tvoří celek sta procent. V reálných volebních výsledcích jsou tím celkem zpravidla jen ti občané, kteří se k volbám dostavili a odevzdali platný hlas.

Tabulka 1. Jednotná terminologie pro publikaci různých druhů výstupů výzkumů preferencí CVVM, STEM a TNS Factum (Factum Invenio) podle dohody SIMAR [2001].

Termín	Popis – citace podle dohody	Upřesnění
Stranické preference	Podíl osob, které preferují určitou politickou stranu, ze souboru všech oprávněných voličů. Součet 100 % budou u tohoto údaje tvořit příznivci jednotlivých politických stran, lidé, kteří hodlají volit, ale v době realizace výzkumu nevěděli, na kterou stranu se přiklonit, a lidé, kteří volit nechtějí.	Údaje o aktuální podpoře pro jednotlivé strany v celé zkoumané populaci, včetně nevoličů a nerozhodnutých. Ve srovnání s volební prognózou je procento podpory pro kandidující stranu tedy nižší. Agentury je uvádějí vždy a data lze proto vzájemně srovnávat.
Voličské preference	Podíl osob, které preferují určitou politickou stranu, ze souboru dotázaných, kteří svou volební účast při výzkumu nevyloučili. Součet 100 % budou u tohoto údaje tvořit příznivci jednotlivých politických stran a lidé, kteří hodlají volit, ale v době realizace výzkumu nevěděli, na kterou stranu se přiklonit. Lidé, kteří svoji účast ve volbách vyloučili, budou z výpočtu vyloučeni.	Údaje o aktuální podpoře pro jednotlivé strany mezi lidmi, kteří se chystají k volbám. Zahrnuje nerozhodnuté a ve srovnání s volební prognózou je procento podpory pro kandidující stranu proto nižší.
Stranické sympatie	Podíl osob, které buď preferují určitou politickou stranu, nebo jí v případě pochybnosti vyjadřují alespoň sympatie. Součet 100 % tvoří sympatizanti jednotlivých politických stran, lidé, kteří se nedovedou rozhodnout, se kterou stranou sympatizují, a lidé, kteří se žádnou stranou nesympatizují.	Upřesnění údajů voličských preferencí o údaje o případných sympatiích nerozhodnutých voličů s cílem přiblížit se předpovědi. V praxi se obvykle jedná o zpřesnění preferencí o údaje z další otázky dotazníku.
Volební prognóza	Odhad skutečného výsledku voleb. Součet 100 % budou u tohoto údaje tvořit předpokládaní skuteční voliči jednotlivých stran.	Volební prognóza, která může být založena na různých zdrojích informací. V praxi se ale často jedná pouze o zohlednění nevoličů a nerozhodnutých v otázce na stranické preference.

Výsledky výzkumů nám však podávají komplexní informace o situaci v podpoře stran a často zahrnují i údaje o těch, kteří se k volbám nechystají nebo nevědí, koho budou volit. Potom ale platí, že ne každé naměřené procento volební podpory lze automaticky považovat za volební prognózu a nelze očekávat na jeho základě právě takový volební výsledek. Naopak je nutné rozlišovat mezi různými druhy výsledků šetření a zamýšlet se nad tím, co nám vlastně říkají.

České agentury výzkumu veřejného mínění se chybám snaží bránit zavedením jednotného názvosloví (viz tabulka 1), ale je zřejmé, že zatím se jim to úplně nedaří [viz např. Zahradníček 2004, Kalvas 2004].

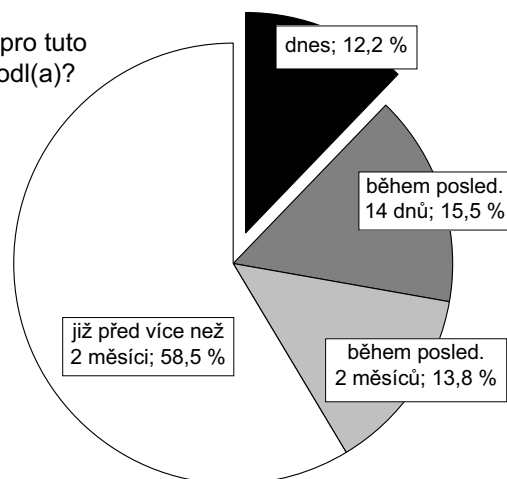
K výrazným faktorům s negativním dopadem na přesnost volebních předpovědí patří i nestálost postojů českého elektorátu. Ta je zřejmá z vysokých počtů nerozhodnutých, častých výrazných změn stranických preferencí a změn v ochotě k volební účasti. Graf 1 znázorňuje, jak se podle výpovědí respondentů volebního výzkumu exit-poll utvářelo jejich rozhodnutí v čase před volbami v roce 1998. Více než 12 % z nich se definitivně rozhodlo až v den voleb. Tabulka 2 ilustruje, jak se nerozhodnost českých voličů projevuje v předvolebních průzkumech, když ukazuje vysoké a neklesající procento nerozhodnutých voličů v pravidelných šetřeních CVVM před volbami do Poslanecké sněmovny v roce 2002. Více než pětina dotázaných voličů do poslední chvíle uváděla, že není rozhodnuta, nebo na dotaz vůbec neodpověděla.

Z dat šetření je zřejmé, že předvolební situace v roce 2002 byla velmi neusazená a zmenšovala tak šanci na přesnou prognózu. Tomu odpovídaly výrazné odchylky od reálné volební podpory stran v šetření provedeném tři týdny před volbami (viz tabulka 3). Data z posledního červnového šetření ale vzhledem k reálným výsledkům voleb přinesla již docela přesný výsledek.

Volební preference měřené těsně před volbami se obvykle volebním výsledkům značně přiblíží. Zkušenost však ukazuje, že relativně přesné mohou být i dlouhodobé předpovědi. Většinou jsou ale založeny na komplikované analýze zahrnující

Graf 1. Rozhodování voličů před volbami do PSP PČR v roce 1998. Údaje z dotazování před volebními místnostmi.

Kdy jste se pro tuto stranu rozhodl(a)?



Zdroj: Exit Poll 1998, SC&C pro Českou televizi [SC&C 1998].

Poznámky: Graf obsahuje znění otázky. Výsledky s použitím vah SC&C.

Tabulka 2. Podíl nerozhodnutých a těch, kteří v předvolebních výzkumech CVVM v roce 2002 neodpověděli na otázku, kterou stranu by volili.

	koho by volil, kdyby volby byly příští týden ^{*)}				koho bude volit ve volbách v červnu ^{*)}	
šetření datum	01/2002 21.-28.1.	02/2002 25.2.-4.3.	03/2002 25.3.-2.4.	04/2002 22.-29.4.	05/2002 20.-27.5.	06/2002 5.-12.6.
nevi	11,3	9,7	14,5	15,0	17,3	17,2
neodpov.	4,1	3,8	4,0	3,7	4,5	4,8
N	930	995	990	1040	992	1004

Zdroj: CVVM (Sociologický ústav AV ČR), ČSÚ.

Poznámky:

Údaje v procentech. Dopočet do 100 % ve sloupcích tvoří ti, kteří uvedli konkrétní stranu nebo že by nevolili/nepůjdou volit. Datové soubory [CVVM 2002a, 2002b, 2002c, 2002d, 2002e, 2002f] jsou veřejně přístupné v Sociologickém datovém archivu SOU AV ČR.

N = počet respondentů s volebním právem.

*) V šetřeních do dubna 2002 byly zjišťovány aktuální preference politických stran pomocí otevřené otázky. V květnu a červnu byla otázka šetření vztažena k červnovým volbám a respondentům byl předložen seznam kandidujících stran a hnutí.

Tabulka 3. Srovnání stranických preferencí změřených ve výzkumech CVVM v květnu a červnu 2002 a skutečných volebních výsledků do Poslanecké sněmovny Parlamentu ČR v roce 2002. Údaje v procentech.

	05/2002 20.-27.5.		06/2002 5.-12.6.		volební výsledky 14.-15.6.
	prognóza ^{*)}	odchylka	prognóza ^{*)}	odchylka	
ČSSD	31,1	+0,9	29,2	-1,0	30,2
ODS	27,9	+3,4	27,4	+2,9	24,5
KSČM	14,4	-4,1	17,5	-1,0	18,5
Koalice	16,2	+1,9	13,6	-0,7	14,3
Ostatní strany	10,4	-2,2	12,4	-0,2	12,6
Prům. odchylka		2,5		1,5	
N	653		647		

Zdroj: CVVM (Sociologický ústav AV ČR), ČSÚ.

Poznámka: *) Prognóza spočtená jako podíl těch, kteří uvedli konkrétní stranu, kterou budou volit, tedy preference stran bez nevoličů a nerozhodnutých. Jedná se o údaj spočtený z primárních dat [CVVM 2002e, 2002f]. Tisková zpráva vydaná CVVM [Kunštát 2002] obsahovala tyto údaje zaokrouhlené na polovinu procenta. Datové soubory jsou veřejně přístupné v SDA.

cí vedle aktuálních dat z šetření také studium dlouhodobých trendů vývoje stranických preferencí, znalosti o charakteristikách populace a předpoklady o souvislosti charakteristik s volebním chováním, zkušenosti z vývoje před minulými volbami a analýzy aktuální politické situace [viz např. Benoit 1998]. Takto založených, do hloubky zpracovaných prognóz se ale v českém prostředí vyskytuje jen málo. Pro účely mediálního zpravodajství, které je hlavním odběratelem tohoto druhu výzkumných výsledků a klade přitom důraz na stručnost a aktuálnost zpravodajství, totiž nejsou příliš efektivní.

Literatura

- Benoit, Kenneth 1998. „Forecasting Parliamentary Outcomes in Multiparty Elections: Hungary 1998“. Paper prepared for *Annual Meeting of the American Political Science Association*, Boston, September 3-6, 1998.
- Cantril, Albert Hadley 1991. *The Opinion Connection: Polling, Politics and the Press*. Washington: Congressional Quarterly Inc.
- Crespi, Irving 1989. *Public Opinion, Polls, and Democracy*. Boulder, San Francisco, London: Westview Press.
- Gallup 2003. *Gallup Poll Accuracy Record*. Web of the Gallup Organization. <http://www.gallup.com/content/default.aspx?ci=1210&pg=1>
- Henn, Matt 1998. *Opinion Polls and Volatile Electorates. Problems and Issues in Polling European Societies*. Aldershot, Brookfield USA, Singapore, Sydney: Ashgate.
- Kalvas, František 2004. „Výsledky předvolebních průzkumů v českých denících“. In: *Kvalita výzkumů volebních preferencí*, edited by Jindřich Krejčí. Praha: Sociologický ústav AV ČR.

Kunštát, Daniel 2002. *Stranické preference těsně před volbami 2002*. Tisková zpráva CVVM (27.6.2002). <http://www.cvvm.cz>.

Lebeda, Tomáš, Jindřich Krejčí and Yana Leontiyeva 2004. „Výzkumy volebních preferencí realizované v ČR“. In: *Kvalita výzkumů volebních preferencí*, edited by Jindřich Krejčí. Praha: Sociologický ústav AV ČR.

SIMAR 2001. *Preference srozumitelnější a věrohodnější*. Tisková zpráva 9. Praha: SIMAR.

Zahradníček, Stanislav 2004. *Bliží se vstup do EU – volební výzkumy*. Web SIMAR, odborné články. <http://www.simar.cz/news/press/press15.aspx>

Datové zdroje

CVVM 2002a. *Naše společnost 2002, leden*. Datový soubor. Praha: Centrum pro výzkum veřejného mínění (CVVM) Sociologického ústavu AV ČR [producent], Sociologický datový archiv SOÚ AV ČR [archiv], reg.č. V0201 <http://archiv.soc.cas.cz>

CVVM 2002b. *Naše společnost 2002, únor*. Datový soubor. Praha: Centrum pro výzkum veřejného mínění (CVVM) Sociologického ústavu AV ČR [producent], Sociologický datový archiv SOÚ AV ČR [archiv], reg.č. V0202 <http://archiv.soc.cas.cz>

CVVM 2002c. *Naše společnost 2002, březen*. Datový soubor. Praha: Centrum pro výzkum veřejného mínění (CVVM) Sociologického ústavu AV ČR [producent], Sociologický datový archiv SOÚ AV ČR [archiv], reg.č. V0203 <http://archiv.soc.cas.cz>

CVVM 2002d. *Naše společnost 2002, duben*. Datový soubor. Praha: Centrum pro výzkum veřejného mínění (CVVM) Sociologického ústavu AV ČR [producent], Sociologický datový archiv SOÚ AV ČR [archiv], reg.č. V0204 <http://archiv.soc.cas.cz>

CVVM 2002e. *Naše společnost 2002, květen*. Datový soubor. Praha: Centrum pro výzkum veřejného mínění (CVVM) Sociologického ústavu AV ČR [producent], Sociologický datový archiv SOÚ AV ČR [archiv], reg.č. V0205 <http://archiv.soc.cas.cz>

CVVM 2002f. *Naše společnost 2002, červen*. Datový soubor. Praha: Centrum pro výzkum veřejného mínění (CVVM) Sociologického ústavu AV ČR [producent], Sociologický datový archiv SOÚ AV ČR [archiv], reg.č. V0206 <http://archiv.soc.cas.cz>

SC&C 1998. *Exit Poll 1998*. Datový soubor. Praha: SC&C [producent] pro Českou televizi [zadavatel].

Poznámky

- 1 Tento text byl připraven v rámci projektu „Kvalita výzkumů volebních preferencí“ řešeného s podporou Grantové agentury Akademie věd ČR v Programu podpory cíleného výzkumu a vývoje pod registračním číslem S7028204.
- 2 V celkovém součtu obdržel Gore 48.38 % a Bush 47.87 % hlasů. O vítězství Bushe rozhodl počet mandátů získaných v jednotlivých státech unie.

Jak změřit přesnost měření?¹

Martin Kreidl

Sociologický ústav AV ČR

Každá empirická věda je závislá na datech, která získává v procesu měření. Změřené hodnoty nějakého teoretického konceptu ovšem nikdy neodrážejí pouze vliv samotného konstruktů, ale jsou zatíženy chybou měření.

Vztah mezi měřeným konceptem a skutečně změřenými hodnotami lze posoudit pomocí konceptů reliability a validity. Reliability je schopnost dosáhnout stejného výsledku měření v případě, že se stav měřeného objektu nezměnil. Validita je schopnost měřit skutečně koncept, který zamýšlíme měřit.

Pro uvedení do empirických metod měření reliability je vhodné rozlišit tři základní pojmy:

T = skutečná (true) hodnota vlastnosti, kterou chceme měřit

X = naměřená hodnota

E = chyba měření

Lord a Novick [1968] definují reliabilitu jako koeficient determinace měření X na skutečných hodnotách předpokládaného konceptu T v rovnici:

$$X = T + E \quad (1)$$

Protože pro varianci jednotlivých hodnot platí [Řehák 1998]:

$$\text{var}(X) = \text{var}(T) + \text{var}(E) \quad (2)$$

je reliabilita měření tím vyšší, čím více se podaří eliminovat vliv chyby na změřené hodnoty. Hodnotu koeficientu reliability můžeme vyjádřit jako poměr variance skutečné hodnoty dané proměnné (var(T)) k varianci změřených hodnot (var(X)) podle následujícího vzorce:

$$\text{reliabilita} = \text{var}(T)/\text{var}(X) \quad (3)$$

nebo, protože platí rovnost (2), i alternativně pomocí variance

chyby měření ($\text{var}(E)$) a variance změřených hodnot ($\text{var}(X)$):

$$\text{reliabilita} = (\text{var}(X) - \text{var}(E)) / \text{var}(X) = 1 - \text{var}(E) / \text{var}(X) \quad (4).$$

Je zřejmé, že v případě dosažení maximální reliability měření se rozptyl způsobený skutečnými hodnotami rovná rozptylu změřených hodnot a chybová variance je nulová. Potom je reliability měření rovna jedné. V opačném případě je celá variabilita měřených hodnot dána chybou měření a reliability je rovna nule. Reliability nemůže dosahovat hodnot mimo interval $\langle 0, 1 \rangle$.

Pro většinu empirických přístupů ke zjišťování reliability je klíčový pojem tzv. paralelních měření, tj. dvou nebo více měření stejného konceptu. Měření jsou buď opakovaná v čase, nebo jde o měření stejného konceptu jinými obsahově stejnými otázkami, nebo dvěma stejně obtížnými položkami testu.

Mějme dvě paralelní měření teoretického konstruktů se skutečnými hodnotami T . Získáme tak dvě změřené hodnoty této teoretické proměnné, X a X' , z nichž každá je zatížena chybou:

$$X = T + E \quad (5),$$

$$X' = T + E' \quad (6).$$

Předpokládejme dále, že chyby měření nejsou korelované, tj. koeficienty korelace (E, E')=0 a jejich rozptyly jsou identické. Potom je reliability je dána koeficientem determinace [Řehák 1998]:

$$\text{reliabilita} (X/T) = r^2 (X, T) = r (X, X') \quad (7).$$

To znamená, že dvě paralelní měření jednoho konceptu lze použít pro odhad reliability měření. Na této tezi je založena většina empirických přístupů k měření reliability. Prvním základním nástrojem odhadu reliability je metoda v čase opakování měření. Tato metoda je založená na předpokladu, že se stav měřeného objektu v určitém časovém intervalu nemění, a proto by opakování měření stejným nástrojem měla dospět ke stejnému výsledku. Tento předpoklad je snadno splněn, pokud se dotazujeme na proměnné, které se z definice nemohou měnit, jako je například dotaz na volební účast a volební chování v minulých volbách [např. Anderson, Silver 2001], zaměstnání rodičů v době, kdy respondent ukončil základní školu, měření inteligence [např. Ferjenčík 2000], měření duševního zdraví u starých pacientů v horizontu několika málo měsíců [Sukhwinder, Shankar, Seneviratna, Orrell 1999] nebo třeba retrospektivní a v longitudinálním výzkumu opakování zjišťování údajů o plodnosti a sexuálním chování [Wu, Martin a Long 1999].

Metoda v čase opakování měření je hůře aplikovatelná ve výzkumu hodnot a postojů, neboť opakování měření musejí být v čase dostatečně blízka, aby se vyloučila možnost změny postoje mezi jednotlivými měřeními, ale musejí být zároveň dostatečně vzdálená v čase, aby byla minimalizována korelace mezi chybami opakování měření a potlačena možnost zapamatování, nemluvě už o procesu učení se v průběhu testování a možnosti tvorby úplně nových postojů v důsledku měření [srov. Campbell 1957; Campbell, Stanley 1966; Disman 1993]. Při aplikaci metody v čase opakování měření X_1 a X_2 je reliability určena po vzoru rovnice (3) [viz Ferjenčík 2000: 200] jako poměr kovariance obou měření (X_1, X_2) a součinu směrodatných odchylek obou měření (sd_1, sd_2):

$$\text{reliability} = \text{cov} (X_1, X_2) / sd_1 * sd_2 \quad (8).$$

Další běžnou metodou je reliability zjišťovaná pomocí alternativních forem jedné otázky, která se liší například formulací úvodního stimulu, množstvím nebo řazením nabízených odpovědí, explicitně nabídnutou variantou „nevím“, použitím karet a podobně [viz např. Řehák, Bártová, Hamanová 1998; Scherpenzeel 1995]. Alternativní verze téže otázky se buď mohou objevit v tomže dotazníku, kde na ně odpovídají titíž

respondenti, v opakovaných šetřeních téhož vzorku populace, nebo je každá verze nabídnuta jen části respondentů v tzv. split-halves designu [Schutt 2004: 117]. Metodu alternativních forem používají například Ruble a Stout [1990], kteří dvěma částem výběrového souboru studentů předložili dvě verze dotazníku k měření postojů k učení a schopnosti učit se. Ve výzkumu volebních preferencí bychom za alternativní formy měření stejného konstruktů mohli považovat otázky používané jednotlivými agenturami a odhadovat reliability změřením jejich odchylky². Pokud jsou A a B alternativní formy měření stejného konstruktů, je odhadem reliability poměr kovariance hodnot obou měření (A, B) a součinu směrodatných odchylek obou měření (sd_A, sd_B) následující vztah:

$$\text{reliabilita} = \text{cov} (A, B) / sd_A * sd_B \quad (9).$$

Další z nástrojů k odhadu reliability již neslouží k posouzení jediné otázky sociologického dotazníku, ale k odhadu reliability škál, tj. proměnných, jejichž hodnota je měřena například baterií otázek nebo sérií testových položek. Reliability takových škál můžeme odhadnout například zhodnocením mezi-položkové reliability škály (alternativně nazývaná též vnitřní konzistence), která bývá určována například pomocí indexu Cronbachovo alfa [Řehák 1998; Ferjenčík 2000]. Cronbachovo alfa používají například Ruble a Stout [1990] jako součást komplexního zhodnocení nástrojů měřících přístup žáků k učení a schopnost učit se nebo Smith a Michael [1997], kteří hodnotí mimo jiné i vnitřní konzistenci škály sebepojetí (self-concept) v souboru zdravotních sester, či Russell [1996], který zkoumá reliability nově navržené škály pocitu osamocení a Vlachová [2002], která testuje reliability škál měřících pravo-levou politickou orientaci a postavení na kontinuu libertarianismu-autoritarianismu.

Vnitřní konzistenci testu lze také posuzovat pomocí metody půlení testu (split-half). Tato metoda vychází z předpokladu, že pokud nějaký test nebo více-položková baterie otázek měří dostatečně přesně nějaký koncept, pak by tento koncept měl být uspokojivě měřen i kteroukoli částí testu. Prakticky se tato metoda aplikuje tak, že je test rozdělen na dvě poloviny a celková reliability škály je vypočtena podle Spearman-Brownovy formule [např. Ferjenčík 2000: 201].

Konečně poslední rozšířenou metodou zjišťování reliability je porovnání více pozorovatelů, kteří hodnotí stejnou situaci nebo věc. Tato metoda je běžná ve výzkumu vzdělání a v testovací praxi, je ale mnohem méně běžná v sociologii a politologii, a proto ji zde podrobněji nerozvádím.

Literatura

- Anderson, Barbara A. a Brian D. Silver 2001. "Measurement and Mismeasurement of the Validity of the Self-Reported Vote." *American Journal of Political Science* 30: 771-785.
- Campbell, Donald T. 1957. "Factors relevant to the validity of experiments in social settings." *Psychological Bulletin* 54: 297-312.
- Campbell, Donald T. and Julian C. Stanley 1966. *Experimental and Quasi-Experimental Designs for Research*. Chicago: Rand McNally.
- Disman, Miroslav 1993. *Jak se vyrábí sociologická znalost*. Příručka pro uživatele. Praha: Karolinum.
- Ferjenčík, Ján 2000. *Úvod do metodologie psychologického výzkumu. Jak zkoumat lidskou duši*. Praha: Portál.
- Lord, Frederic M. a Melvin R. Novick 1968. *Statistical Theories of Mental Test Scores*. Reading: Addison-Wesley Publishing Company Inc.
- Ruble, T. L. a D. E. Stout 1990. "Reliability, Construct Validity, and Response-Set Bias of the Revised Learning-Style Inventory (LSI-1985)." *Educational & Psychological Measurement* 50: 619-629.
- Russell, Daniel W. 1996. "UCLA Loneliness Scale (Version 3): Reliability, Validity, and Factor Structure." *Journal of Personality Assessment* 66: 20-40.

- Řehák, Jan 1998. "Kvalita Dat I. Klasický model měření reliability a jeho praktický aplikační výzkum." *Sociologický časopis* 34: 51- 60.
- Řehák, Jan, Irena Bártová a Jana Hamanová 1998. "Kvalita dat III. Empirické výsledky měření reliability pro vybrané míry a stupnice." *Sociologický časopis* 34: 363- 372.
- Scherpenzeel, Annette 1995. *A Question of Quality. Evaluating Survey Questions by Multitrait-Multimethod Studies*. Leidschendam: KPN Research
- Schutt, Russell K. 2004. *Investigating the Social World. The Process and Practice of Research*. 4th edition. Thousand Oaks: Pine Forge Press.
- Smith, Eleanor F. a William B. Michael 1997. "A construct validity study of a self-concept scale for a sample of hospital nurses." *Educational & Psychological Measurement* 57: 494- 504.
- Sukhwinder S. Shergill, Kuttalaliangam K. Shankar, Knightley Senviratna a Martin W. Orrell 1999. "The Validity and Reliability of the Health of the Nation Outcome Scales (HoNOS) in the Elderly." *Journal of Mental Health* 8: 511- 521.
- Vlachová, Klára 2002. "Levice-pravice v České republice v letech 1996- 2000." Pp. 254- 270 in *Současná česká společnost. Sociologické studie*. Praha: Sociologický ústav AV ČR.
- Wu, Lawrence L., Steven P. Martin, and Daniel A. Long 1999. *Comparing Data Quality of Fertility and First Sexual Intercourse Histories*. Center for Demography and Ecology WP 99/08. Madison: University of Wisconsin.

Poznámky

- 1 Článek vznikl s podporou Grantové agentury Akademie věd ČR v rámci Programu podpory cíleného výzkumu a vývoje (reg. č. projektu S7028204).
- 2 V takovém případě bychom museli upravit zde prezentované vzorce a koeficienty tak, aby odpovídaly nominálním proměnným.

Kvalita výzkumů volebních preferencí

Jindřich Krejčí (ed.),
Ol'ga Gyárfášová,
Dominique Joye,
František Kalvas,
Martin Kreidl,
Vladimír Krivý,
Daniel Kunštát,
Tomáš Lebeda,
Yana Leontiyeva,
Klára Plecítá-Vlachová

Publikace je souborem odborných studií z oblasti metodologie sociálních věd, sociologie a politologie, jejichž společným cílem je poskytnout přehled o výběrových dotazovacích šetřeních volebních preferencí a vyjádřit se k problematice jejich kvality a významu ve společnosti.

Předkládané texty reagují na současný stav, kdy je odborná i neoborná veřejnost v ČR zásobována velkým množstvím výsledků různých druhů výzkumů volebních preferencí, ale přitom má k dispozici poměrně málo přehledných, prakticky využitelných informací o charakteru šetření a jejich výstupů. Publikace je primárně zaměřena na situaci v ČR, ale součástí je i přehled výzkumů na Slovensku.

Kniha je určena pro profesionální uživatele výstupů výzkumů volebních preferencí, zejména pro novináře, politology a sociology.

Vydal Sociologický ústav Akademie věd České republiky.
Praha 2004.

Distribuce: Tiskové a ediční oddělení Sociologického ústavu AV ČR
Jilská 1, 110 00 Praha 1, telefon: 222 221 761,
e-mail: Eva.Strnadova@soc.cas.cz

Mimomanželská plodnost v Evropě¹

Petra Šalamounová
Sociologický ústav AV ČR

Přestože ve všech vyspělých společnostech dochází postupně od šedesátých let k podobným změnám reprodukce (klesají podíly dětí vyššího pořadí, matky rodí první děti ve stále vyšším věku a další), v podílu dětí narozených neprovdané matce existují nadále velké rozdíly.

Struktura narozených dětí podle rodinného stavu matky je přitom závislá na celé řadě faktorů a v tomto případě není možné použít ani tradiční dělení na státy východního bloku a „západní“ Evropu a ani vliv katolické kultury není jednoznačný.

V první části článku se zabývám současným stavem mimomanželské plodnosti ve státech Evropy, ze kterých jsou dostupné informace (vycházím z dat publikovaných v ročence *Recent Demographic Development in Europe* [Council of Europe 2002]). Tato data se sice týkají celé populace, ale hlavní nevýhodou je, že neukazují, nakolik se v konkrétních společnostech jedná o „svobodné matky“ v pravém slova smyslu a nakolik se děti rodí do úplných rodin, kde jen partneři nejsou sezdáni. Proto jsem k bližšímu popisu zvolila data z šetření *Family and Fertility Survey (FFS)*, které probíhalo v průběhu devadesátých let v řadě zemí. Druhá část je tedy věnována skutečnému stavu matky v době narození prvního dítěte.

Podíly dětí narozených mimo manželství v roce 2002

Graf 1 ukazuje podíl mimomanželsky narozených na začátku třetího tisíciletí. Z obrázku je dobře patrné, že nejvíce dětí neprovdané matce se rodí na severu Evropy. Na Islandu, v Es-

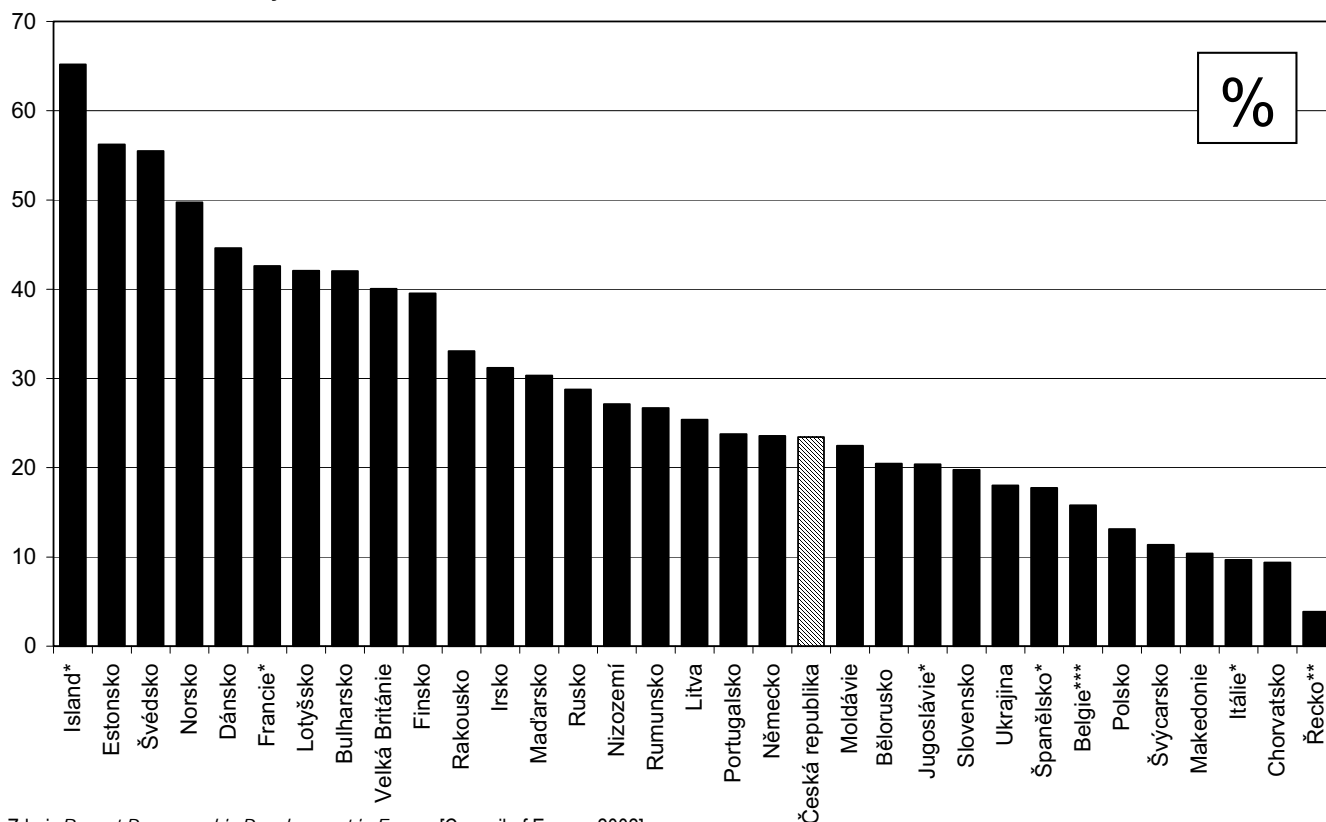
tonsku a ve Švédsku je dokonce více dětí narozených mimo manželství než v něm. Údaje se ve všech případech týkají plodnosti celkově, pokud bychom vzali v úvahu jen narozené v prvním pořadí, byly by podíly ještě vyšší. Ze skandinávských států se na předním místě neumístilo jen Finsko, ale i v něm mají zhruba čtyři narozené děti z deseti neprovdanou matku. Na severu Evropy se ale obecně předpokládá, že vysoká úroveň mimomanželské plodnosti je zapříčiněna nárůstem obliby života v nesezdaných svazcích [např. Kravdal 1997].

Dalšími státy, kde je téměř poloviční podíl mimomanželsky narozených dětí, je Francie a Velká Británie. Zatímco ve Francii shledávají vědci stejné důvody nárůstu, jako na severu Evropy [Sarazin 1991, Leridon 1990], ve Velké Británii je uváděna jako důležitá vysoká plodnost nezletilých matek. V jejich případě se patrně častěji jedná o matky žijící bez otce dítěte. Ženám do 20 let se narodilo ve Spojeném království 22 % mimomanželských dětí, ve Francii to bylo jen 3 % [Kieran, Lelivre, 1995]. Podle autorek se tyto dvě země velmi liší i podle vzdělanosti. Z výzkumu vyplynulo, že ve Francii jsou matky ve faktických manželstvích kvalifikovanější než ty, co jsou vdané. Ve Velké Británii tomu bylo naopak.

Dále ze západoevropských zemí je tradičně vysoká ne-manželská plodnost v Rakousku. Toto reprodukční chování je ovlivněno zvyky z minulosti, kdy se nemohli lidé brát před tím, než zdědí majetek, ale to trvalo často dlouho, a tak byly zakládány rodiny bez toho, aby se rodiče nejprve vzali.

Překvapující je situace v Irsku, kde je téměř každé třetí dítě narozené mimo manželství. Tyto podíly narostly prudce až od konce osmdesátých let. První skupinou matek, mezi kterými je vysoký podíl svobodných žen, jsou mladé dívky. Creton [1991] uvádí, že právě mezi nimi není dostatečně rozšířené používání antikoncepce a dále v případě nechtěného těho-

Graf 1. Podíl dětí narozených mimo manželství v roce 2001.



Zdroj: *Recent Demographic Development in Europe* [Council of Europe 2002].

Poznámky: * - rok 2000, ** - rok 1999, *** - rok 1994.

tenství nepodstupují tak často potrat v sousední Anglii jako starší ženy. Důvody mohou být praktické (finanční nákladnost spojená s interrupcí, neschopnost řešit obtížnou situaci a neznalost této možnosti), ale i psychologické. Katolická církev v případě nemanželského početí vidí jako schůdnější řešení porod, byť svobodné matky. Druhou skupinou, která má vyšší pravděpodobnost porodit dítě mimo manželství, jsou ženy nad 30 let. Creton toto vysvětluje nedostatky v rozvodové legislativě, které zabraňují osobám, jejichž manželství se rozpadlo, znovu se vdát (oženit). Přesnější data o nesezdaných soužitích nejsou známa, ale podle sčítání 1981 bylo 90 % žijících ve faktickém manželství starších 25ti let [ibid]. V dalších státech, kde je relativně vysoký vliv katolické kultury zvláště v oblasti rozvodovosti a potratovosti, však tento efekt nebyl pozorován. Např. v Itálii se rodí mimo manželství jen méně než 10 % dětí, v Polsku 13 %.

Z bývalého socialistického bloku je největší podíl dětí narozených neprovdané matce v obou pobaltských protestantských státech. Naopak katolická Litva patřila k územím s velmi nízkými hodnotami mimomanželské plodnosti, ale v poslední dekádě i zde dochází k nárůstu a nyní je zde více nemanželsky narozených než v České republice. Více než třetina dětí se rodí mimo manželství ještě v Bulharsku. Česká republika, kde se rodí mimo manželství 24 % dětí, se umístila zhruba uprostřed pořadí států.

Dlouhodobě nejnižší podíl dětí narozených neprovdané matce ze všech evropských států je v Řecku. V roce 2001 se to týkalo čtyř dětí ze sta.

Struktura narozených dětí podle skutečného stavu matky

V šetření FFS byla ženám položena otázka týkající se formy partnerství v době porodu prvního dítěte. Respondentky si mohly vybrat odpověď na dotaz, v jakém typu soužití se jim narodilo první dítě, mezi třemi variantami – vdaná, žijící v nesezdaném svazku a žijící bez partnera. Odpovědi za jednotlivé státy jsem porovnávala podle jednotlivých věkových kategorií žen, a to ze dvou důvodů. Za prvé se takto mohou odrážet rozdíly v přístupu mezi generacemi. Druhým důvodem je, že u žen nad 30 let a především nad 35 let se jedná již téměř o ukončenou plodnost prvního dítěte. Mezi těmi, které dosud neotěhotněly, je jen málo těch, které tak ještě učiní. Naopak respondentky v nižších věkových skupinách, především 20-24 let, jsou teprve na počátku své reprodukční kariéry. Zrealizovaný porod prvního dítěte se ve většině zemí týkal jen menší části žen daného věku. Navíc zvláště v případě států, kde je zvykem mít dítě až ve vyšším věku, se může jednat u velké části dětí o narozené neplánovaně a dále o potomky určitých specifických skupin žen. Určitou nevýhodou je, že z běžně dostupných dat nelze zkombinovat věk při porodu prvního dítěte a formu vztahu, do kterého se dítě narodilo.

Dalším problémem je, že terénní fáze výzkumu FFS proběhla v rozmezí devíti let (1988-1997). Toto dlouhé časové rozpětí je velmi nevýhodné především v případě zemí bývalého východního bloku, kde od počátku devadesátých let docházelo k rychlým změnám. Bohužel neexistuje žádné jiné současné šetření, které by bylo mezinárodně srovnatelné a vhodné pro porovnání problematiky nemanželských dětí.

V nejmladší věkové skupině 20-24 let se rodilo nejméně dětí v manželství ze všech sledovaných věkových kategorií. Toto se projevilo u všech států bez výjimky. Obecně lze konstatovat, že čím starší generace, tím vyšší podíl dětí narozených v manželství. Mezi jednotlivými státy se ale objevily velké rozdíly.

Podíl prvorozených v manželství se pohyboval ve věkové skupině 20-24 let mezi téměř 85 % (Polsko) a pouze necelými 20 % ve Švédsku. Jak již bylo nastíněno na začátku této části, plodnost dívek do 24 let je specifická, a proto se zaměřím více na ženy ve věku 25 let a více.

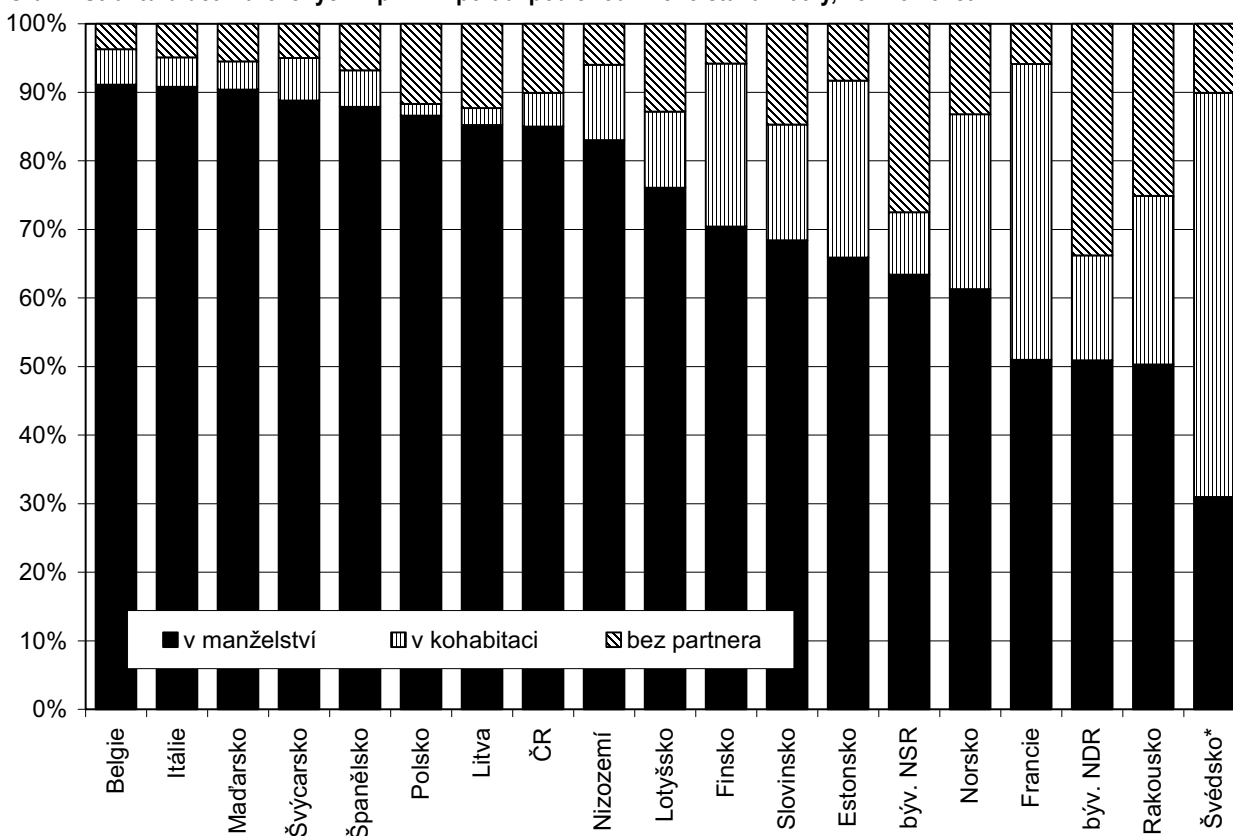
Mezi ženami ve věku 25-29 let se rozmezí manželsky narozených pohybovalo mezi 91 % v Belgii a 31 % ve Švédsku (viz graf 2). Oproti nejmladší věkové skupině se příliš neliší pořadí jednotlivých států. Mezi země, kde byl tento podíl vysoký, patřily především státy se silnějším vlivem katolické kultury – Belgie, Itálie, Španělsko, Polsko a Litva. Dále se vysoký podíl dětí v manželství rodil i v Maďarsku a České republice (v Polsku a Litvě se jedná patrně o souběh obou faktorů). Zde to může být způsobeno hlavně tradicí, která zde vznikla v dobách socialismu. Z mnoha důvodů zde nebyla nesezdaná soužití mezi svobodnými lidmi, zvláště po narození dítěte, obvyklá. Tento model chování zde do určité míry přetrvává dodnes. V Maďarsku toto mohlo být zkruseno i faktem, že výzkum zde probíhal již v roce 1992, a tudíž se změny v plodnosti jako reakce na změnu politicko-ekonomického systému ještě nestihly projevit a i nejmladší generace začínala svou reprodukční kariéru v době socialismu. Nízké podíly prvních dětí v manželství se naopak rodily ženám především na severu Evropy – Švédsko, Norsko, ale i některým dříve socialistickým státům v tomto regionu, hlavně Estonsko a bývalá NDR. Kromě nich byl tento jev patrný i v Rakousku, Francii a Slovinsku.

Neméně zajímavé je i rozložení států podle toho, jak velká část mimomanželsky narozených prvních dětí byla ve skutečnosti narozena do úplné rodiny s oběma rodiči (viz graf 3). Zde se ukázaly rozdíly mezi jednotlivými zeměmi ještě markantněji. Především ve východní Evropě se rodilo více dětí samotným matkám než v nesezdaných soužitích. V případě žen ve věku 25–29 let byly jen dva státy z tohoto regionu, kde více než 50 % nemanželských dětí bylo narozeno ve faktickém manželství, ve Slovinsku a hlavně v Estonsku (více než tři čtvrtiny). Nejméně dětí ve faktických manželstvích se rodilo v Polsku a Litvě. Toto platilo pro všechny čtyři sledované věkové skupiny. V České republice se narodilo ženám ve věku 25-29 let do neformálního svazku jen každé třetí dítě ze všech narozených mimo manželství.

Reálná situace v některých zemích se může lišit od výsledků zjištěných v šetření. Pikhartová [2000] uvádí, že v Rakousku se v současné době rodí vyšší procento dětí mimo manželství a deklaratorně i mimo partnerství kvůli finanční podpoře státu osamělým matkám a nároku na delší mateřskou dovolenou. Proto se rodiče často berou, až když dítě dosáhne tří let. Podobná situace může být i v některých jiných zemích.

Ve věkové skupině 25-29 let, ve které již byla zrealizována větší část porodů, bylo možné pozorovat určitou závislost mezi tím, jak vysoký podíl z dětí se rodil mimo manželství a kolik z nich bylo narozeno do nesezdaného soužití. Ve většině států, kde se rodilo do manželství méně než 80 % dětí, byla více než polovina do faktických manželství. Naopak ve státech s nižší mimomanželskou plodností převládaly svobodné matky. Toto byly především některé bývalé socialistické země a dále státy katolické (Polsko a Litva jako kombinace obojího). Život ve faktických manželstvích se v těchto zemích se rozšiřuje pomaleji a manželství má stále vysokou prestiž. Výjimkami jsou na jedné straně bývalá NDR a bývalá NSR, kde podíl dětí v nesezdaných svazcích byl nižší, než by se předpokládalo. Především v případě NDR mohla hrát určitou roli legislativa a tedy i to, zda lidé soužití deklarují ve výzkumech. Již v dobách socialismu zde bylo finančně i jinak výhodnější být „svobodnou matkou“ a tento model může přetrvávat.

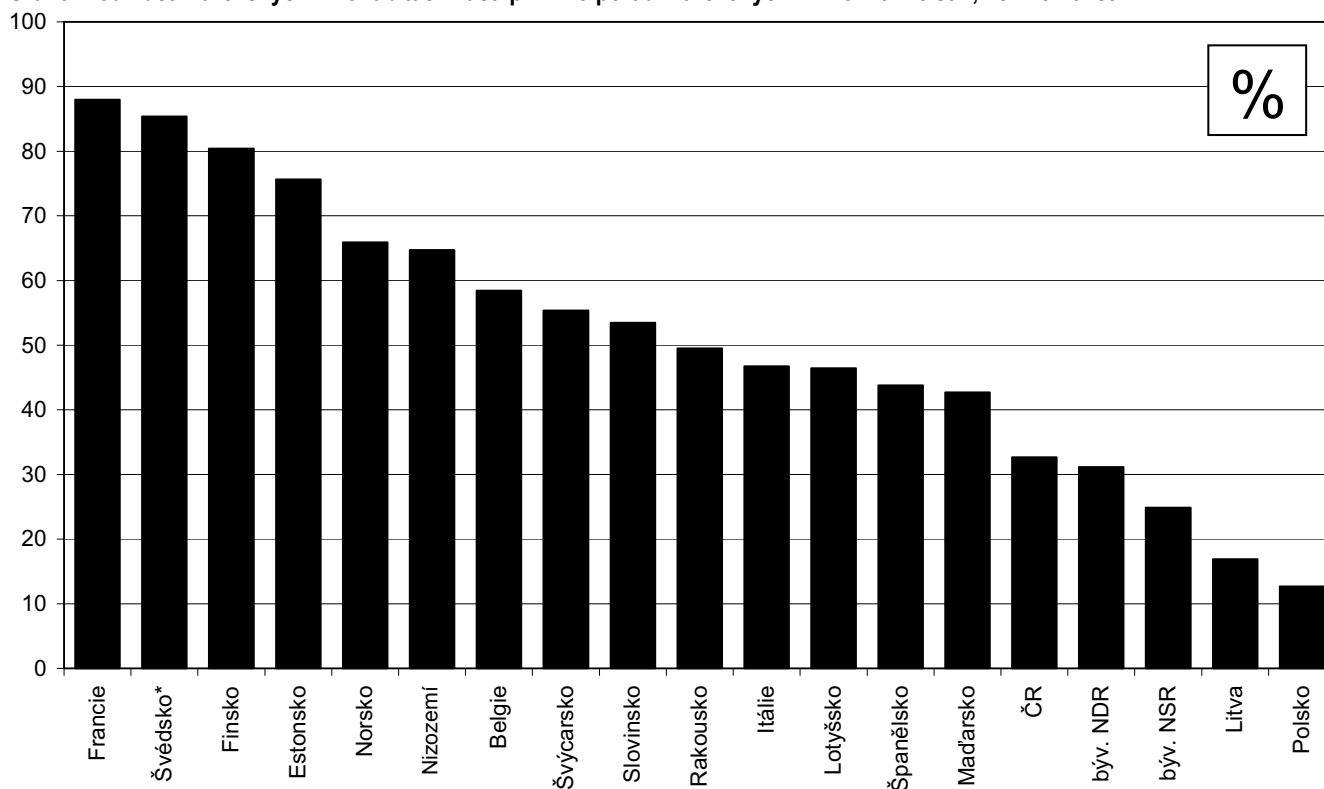
Graf 2. Struktura dětí narozených v prvním pořadí podle rodinného stavu matky, věk 25-29 let.



Zdroj: Vlastní výpočty podle Family and Fertility Survey.

Poznámka: * věk 28 let.

Graf 3. Podíl dětí narozených v kohabitaci z dětí prvního pořadí narozených mimo manželství, věk 25-29 let.



Zdroj: Vlastní výpočty podle Family and Fertility Survey.

Poznámka: * věk 28 let.

Na druhé straně se odlišovalo především Nizozemí, Belgie a Švýcarsko. V těchto zemích je manželství stále velmi rozšířeno, zejména v souvislosti s plánovaným těhotenstvím, ale zároveň je společnost otevřenější změnám.

Ani u starších věkových skupin – 30-34 let a 35-39 let nejsou patrné žádné významné rozdíly. Obecně lze říci, že mezi staršími ženami je menší podíl neprovdaných matek, které žily v době porodu s otcem dítěte. V České republice je zajímavé, že nejméně prvních dětí narozených v neformálním vztahu uvedly ženy ve věku 25-29 let. Tyto ženy přitom rodily své děti převážně v devadesátých letech, kdy již začalo docházet ke změnám reprodukčního chování. Starší generace realizovaly svou plodnost v době, kdy bylo zvykem uzavřít sňatek a teprve po případném rozvodu žít jako druh a družka. Přesto z výzkumu vyšlo, že mezi nimi je více těch, které žily v době porodu s partnerem. Důvodem může být určité zkrácení vzniklé nízkým podílem dětí deklarovaných jako nemanželské a tedy i relativně nízkými absolutními počty respondentek, z kterých hodnoty o skutečném stavu matky vycházejí. Mezi nejmladšími Češkami uvedla téměř každá druhá porod do faktického manželství.

Závěrem lze říci, že Evropa je z hlediska nemanželské plodnosti velmi diverzifikovaná. V některých oblastech se jedná o dlouhodobou tradici – především sever Evropy a Rakousko s vysokými podíly potomků narozených mimo manželství a naopak jih Evropy s rozením dětí sezdaným párům. V některých oblastech dochází v poslední době k významným proměnám (např. Irsko, většina bývalých socialistických států). Jednotlivé společnosti se neliší jen podílem, ale i tím, jaké skupiny lidí porod bez uzavření sňatku volí a jaký podíl z nich tvoří „svobodné matky“ v pravém slova smyslu. Na základě výzkumu FFS lze říci, že mezi ženami ve věku 25-29 let existoval určitý vztah mezi tím, kolik takto starých respondentek deklarovalo narození prvního dítěte mimo manželství a kolik z nich ve skutečnosti v této době žilo s otcem dítěte. Ve státech, kde byl nízký podíl dětí narozených mimo manželství, převládaly osamocené matky. Tam, kde byla nemanželská plodnost roz-

šířenější, převládaly děti narozené rodičům, kteří spolu žili bez uzavření sňatku. Existovaly ale i výjimky. Navíc v případech různých šetření se jedná jen o deklarované údaje a ženy tak mohou na jedné straně mít tendenci soužít s partnerem zapírat, pokud je k narození potomka mimo manželství vedly ekonomické výhody pro neprovdané matky, a naopak pokud žena později začne žít s partnerem, nemusí zdůrazňovat, že v době narození dítěte tomu bylo jinak.

Literatura:

- Council of Europe 2002. *Recent demographic developments in Europe. Demographic Year Book 2002*. Strasbourg: Council of Europe Publishing. http://www.coe.int/t/e/social_cohesion/population/demographic_year_book
- Creton, D. 1991. „Changes in Fertility in the Republic of Ireland: Diffusion of Illegitimacy.” Pp. 95-108 in *The Geographical Approach to Fertility*, edited by Jurgen Bahr and Paul Gans. Kiel: Geographisches Institut, Universität Kiel.
- Kiernan, K. E. and E. Lelievre 1995. „Devenir parent hors mariage en France et en Grande-Bretagne: Les différentes facettes d'un statut particulier.” *Population* 50: 821-827.
- Kravdal, O. 1997. „Wanting Child Without a Firm Commitment to the Partner: Interpretations and Implications of a Common Behaviour Pattern among Norwegian Cohabitants.” *European Journal of Population* 13: 269-298.
- Leridon, H. 1990. „Extra – Marital Cohabitation and Fertility” *Population Studies* 44: 469-487
- Pikhartová, D. 2000. „Rodinné chování žen v devíti zemích ECE, retrospektiva a současnost.” Diplomová práce, Přírodovědecká fakulta UK, Praha.
- Sarazin, L. 1991. „Fertility outside Marriage in France” Pp 175-186 in *The Geographical Approach to Fertility*, edited by Jurgen Bahr and Paul Gans. Kiel: Geographisches Institut, Universität Kiel.
- Family and Fertility Survey (FFS): http://www.unece.org/ead/pau/ffs/ffs_standtabframe.htm

Poznámka

- 1 Tato práce vznikla za podpory projektu Grantové agentury ČR s názvem „ISSP 2002 a 2003 - rodina a národ v komparativní perspektivě“ (reg. č. 403/02/1500).

Děti a štěstí: souvisí spolu?¹

Dana Hamplová
Sociologický ústav AV ČR

Následující článek se v souvislosti s často diskutovaným faktem markantního poklesu porodnosti v České republice zabývá významem dětí v naší společnosti a tím, jakou roli děti hrají v pocitu celkové životní spokojenosti českých mužů a žen.

Během 90. let došlo v České republice k prudkému poklesu porodnosti, který mnozí autoři dávají do souvislosti s kulturní a hodnotovou změnou, jíž prošla většina západních společností a která změnila význam dětí v životě člověka [např. Rabušic 1998, 2001; Sobotka 2002; Lesthaeghe, Surkyn 2002]. To, jak se postojí české společnosti k rodičovství mění, se snaží dokumentovat celá řada prací [např. Rabušic 2001] a tyto studie naznačují, že stále menší podíl českých mužů a žen spojuje děti s životním naplněním, resp. stále menší podíl lidí si myslí, že jsou děti nutnou podmínkou k plnohodnotnému životu [Rabušic 2001; Lesthaeghe, Surkyn 2002]. Ve většině prací na toto téma se však autoři zabývají normami a postoji na obecné rovině, a je proto těžké určit, zda se opravdu mění význam dětí v osobním životě mužů a žen, nebo zda jen narůstá tolerance k alternativním životním stylům.²

Tento text se rovněž zabývá významem dětí v životě člověka, přistupuje však k této problematice z jiného hlediska a na rozdíl od předchozích prací se nevěnuje normám a obecným postojům, ale analyzuje to, jak rodičovství, resp. počet dětí ovlivňuje celkovou životní spokojenost. Otázkou je, zda jsou bezdětní Češi a Češky stejně spokojeni (nebo ještě spokojenější) se svým životem jako lidé s dětmi, případně zda se jejich životní spokojenost mění s tím, jak stárnou nebo jakého dosáhli vzdělání.

Štěstí a životní spokojenost – co to vlastně je?

Pokud se chceme zabývat vztahem mezi rodičovstvím a životní spokojeností, musíme se nejdříve zmínit, co to životní spokojenost vlastně je a zda a jak ji lze studovat. Problematika životní spokojenosti a životního štěstí začala v sociálních vědách vzbuzovat pozornost od 70. let, a to především na poli psychologie a sociologie. I když se životní štěstí, spokojenost, subjektivní blaho či kvalita života obvykle kladou do protikladu k „objektivním“ ekonomickým a demografickým faktorům a materiálními kritérii, jednoznačná definice těchto pojmů stále chybí.³ Většina autorů se však shoduje na tom, že jde o subjektivní kategorii - lidé jsou spokojeni tehdy, pokud se tak cítí [Diener a Lucas 2000; Kim, Hatfield 2004; Stack a Eshleman 1998; Haybron 2003; Waite a Gallagher 2000].⁴

Subjektivní charakter pojmů životní spokojenost/štěstí vyvolává otázku, jak je měřit a zda je to vůbec možné. Psychologo-

vé k tomuto účelu vyvinuli několik poměrně složitých indexů [Bradburn 1969; Cantril 1965; Andrews, Withey 1976, cit. dle Smith 1979], běžně se však životní spokojenost/štěstí měří pomocí jedné otázky, ve které mají lidé sami o sobě říct, jak jsou spokojeni/šťastní [např. Bjornskov 2003; Kim, Hatfield 2004; Near, et. al. 1978; Smith 1979, Toth et al. 2002]. I když používání více otázek a škál je lepší než použití jednoduché otázky, oba způsoby měření jsou překvapivě spolehlivé a výsledky získané z jednoduché odpovědi odpovídají výsledkům, které byly získány pomocí několika otázek.⁵

S jednoduchou otázkou o životní spokojenosti se pracuje i v této studii, která vychází z dat šetření ISSP 2002 – Rodina a měnící se gender role. Celková životní spokojenost se měřila otázkou „Kdybyste se měl(a) dnes obecně zamyslet nad svým životem, řekl(a) byste, že jste vcelku ...“, na kterou respondenti mohli odpovídat pomocí sedmibodové škály zcela šťastný – zcela nešťastný. Výzkum ISSP se prvotně nezaměřoval na problematiku spokojenosti a štěstí, jemnější výzkumný nástroj k měření životní spokojenosti/štěstí proto není k dispozici. Výhodou tohoto šetření však je, že známe jak počet dětí, které žijí v domácnosti, tak počet dětí, které kdy respondent měl.

Životní spokojenost – co ji ovlivňuje?

Obvykle se předpokládá, že štěstí/životní spokojenost souvisí se třemi typy faktorů: typem osobnosti, standardem, s nímž se člověk srovnává, a objektivními životními podmínkami⁶. Počet dětí, resp. bezdětnost lze analyzovat jako jeden z „objektivních“ faktorů, které mohou životní spokojenost ovlivňovat, neznamená to však v žádném případě, že to je faktor jediný nebo klíčový.

Sociologická teorie předpovídá, že se vztah mezi životní spokojeností a rodičovstvím může projevovat jak pozitivně, tak negativně [McLanahan and Adams 1987]. První perspektiva upozorňuje na to, že schopnost zastávat více sociálních rolí najednou má pozitivní dopad na sebevědomí a identitu člověka. Lidé, kteří zastávají několikačetné sociální role, mohou čerpat sebeúctu z více zdrojů a kombinace rolí jim umožňuje, aby, pokud jsou nespokojeni v jedné oblasti života, čerpali uspokojení v jiné dimenzi života [Marks 1977, cit. dle McLanahan and Adams 1987; Gove, Geerken 1977]. Na základě toho by se dalo předpokládat, že lidé s dětmi jsou spokojenější, protože rodičovství jim – ve srovnání s bezdětnými – přidává další sociální roli.

Rodičovství však teoreticky nezvyšuje „kvalitu života“ jen tím, že přidává člověku další sociální roli. Děti přinášejí pocit sounáležitosti, příslušnosti, nesmrtelnosti a morálnosti (nemít je je sobecké), děti slouží jako inspirace, zdroj kreativity, novosti a zábavy, děti mladému člověku zajišťují status dospělosti, děti svědčí o tom, že člověk něčeho dosáhl, narození dítěte dodává člověku pocit moci a v neposlední míře mohou děti přinášet i ekonomický prospěch [Hoffman 1973:46].⁷ Dítě tak může zvyšovat životní spokojenost tím, že život rodičů obohacuje v mnoha dimenzích.

Rodičovství však může životní spokojenost ovlivňovat i negativně. I když rodičovství může mužům i ženám dávat uspokojení, je zjevné, že má i své náklady. Výchova dítěte je ekonomicky, časově i emocionálně náročná, přináší nejisté výsledky, zvyšuje stres a rodičovství je často neslučitelné s jinými sociálními rolami nebo volnočasovými aktivitami [Gilbert et al. 1981; McLanahan and Adams 1987; Gove and Geerken 1977]. Rovněž je zřejmé, že mnohé z toho, co děti rodičům přinášejí, lze získat i jiným způsobem. Kreativitu, novost a zábavu můžeme dávat i různé koníčky, status dospělosti může být zajištěn

např. koupí bytu nebo úspěchy v zaměstnání a pocit nesmrtelnosti lze získat službou „vyšším cílům“ nebo ideálům.

Důležitou otázkou proto je, zda převažují pozitivní či negativní dopady rodičovství, nebo zda se tyto vlivy vzájemně vyrovnávají. Zahraniční studie přitom na tuto otázku nedávají jednoznačnou odpověď. Některé práce poukazují na to, že děti životní spokojenost rodičů snižují, i když se jedná jen o slabý efekt, jiné studie žádnou souvislost nenašly a existují i práce, které naopak odhalily pozitivní efekt rodičovství na životní spokojenost a psychické zdraví [přehled studií viz McLanahan and Adams 1987]. Jaký je tedy vztah mezi životní spokojeností a štěstím v české společnosti?

Životní spokojenost a rodičovství v české společnosti

Na úvod uvádím jednoduchý přehled, jak životní spokojenost souvisela s počtem dětí v domácnosti i s celkovým počtem dětí, které respondent měl. Grafy 1 až 4 (na následující straně) zobrazují životní spokojenost mužů a žen podle počtu dětí ve věku 0-6 a 7-18 let v domácnosti. Vzhledem k velmi nízkému počtu dotazovaných s vyšším počtem dětí než dvěma se musely sloučit do jedné kategorie všechny rodiny s nejméně dvěma dětmi.

Zmíněné grafy a tabulka 1 ukazují, že životní spokojenost ovlivňují mladší děti do 7 let věku, zatímco počet dětí ve věku 7-18 let v domácnosti životní spokojenost nijak neovlivňuje. Muži jsou nejspokojenější, pokud žijí v domácnosti s jedním dítětem do 7 let. Nejméně spokojeni jsou naopak ti muži, kteří žádné dítě nemají. Z toho by se dalo usuzovat, že u mužů obecně pozitivní dopady rodičovství převažují nad těmi negativními. I když ženy jsou rovněž nejspokojenější, pokud žijí v domácnosti s jedním dítětem do 7 let, nejméně spokojené naopak jsou, pokud mají doma dvě (a více) dětí v předškolním věku. Ukazuje se tak, že při jednom malém dítěti u žen převládají „pozitivní dopady“ rodičovství nad těmi negativními, při více dětech však začnou převažovat negativní vlivy.

Tabulka 1. Průměrná životní spokojenost podle počtu dětí ve věku 0-6 let v domácnosti. 1 – zcela šťastný, 7 – zcela nešťastný.

Počet dětí	Muži	Ženy
0	3,10	2,98
1	2,39	2,78
2 a více	2,79	3,19

Zdroj: ISSP 2002.

Podobný přehled rozdílů v životní spokojenosti podle počtu dětí je však nepochybně velmi povrchní a je zřejmé, že vztah mezi životní spokojeností a počtem dětí je mnohem složitější. Klíčovým faktorem je například věk – bezdětnost budou patrně jinak vnímat mladší lidé, kteří do věku rození dětí ještě nedozráli, a starší lidé, pro něž je bezdětnost definitivní. Stejně důležitý bude i rodinný stav, protože situace svobodných matek je výrazně jiná než situace sezdaných rodičů, kteří si poskytují vzájemnou podporu. Rovněž je možné i to, že rozdíl ve spokojenosti mezi lidmi s dětmi a bezdětnými nesouvisí příliš mnoho s rodičovstvím, ale s některým jiným faktorem – například tím, zda má člověk partnera či žije sám. V další části textu proto hodnotíme vztah mezi životní spokojeností a počtem dětí pomocí složitějšího modelu, který bere v úvahu i působení jiných faktorů. Sledují se lidé ve věku 18-50 let.

Základem analýz se stává model, který sleduje kontext, ve kterém se rodičovství odehrává. V úvahu se přitom berou

základní demografické faktory: pohlaví, věk, vzdělání, a to, zda respondent žije v manželství, nesezdaném soužití nebo bez partnera. Pomineme-li rodičovství, ukazuje se, že mladší muži a ženy jsou šťastnější než starší lidé, nejméně spokojeni jsou ti, kteří žijí sami, a nejvíce ti, kteří žijí v manželství. Pozitivní vliv manželství je přitom silnější u mužů než u žen.

Jak ovlivňuje rodičovství životní spokojenost, vezmeme-li v úvahu věk a rodinný stav? Modely se testovaly zvláště pro děti ve věku 0-6 let a 7-18 let a poté pro celkový počet dětí v domácnosti, analyzovali se jen lidé ve věku 18-50 let. První model bral v úvahu jen to, zda člověk měl děti, případně kolik jich bylo. Nepotvrdilo se však, že počet dětí ovlivňuje životní spokojenost. Druhý model analyzoval, zda děti nepůsobí na životní spokojenost jinak u mužů a jinak u žen – je totiž možné, že děti ovlivňují životní štěstí opačným způsobem u mužů a u žen a celkový efekt se pak vynuluje. Ani to se však nepotvrdilo. Model 3 studoval, zda děti neovlivňují životní spokojenost jen u některých věkových kategorií – opět se však tento předpoklad nepotvrdil. Model 4 bral v úvahu nejen počet dětí v domácnosti, ale i to, zda respondent žil v manželství, opět se však nepotvrdilo, že vliv dětí na životní štěstí byl jiný u lidí žijících v manželství a nesezdaných, případně bez partnera. Tyto modely se vytvářely postupně pro děti ve věku 0-6 a 7-18 let a pro celkový počet dětí v domácnosti, ani v tomto případě se žádný efekt neukázal statisticky významný.

Závěry

Předcházející text se zabýval významem dětí v životě českých mužů a žen a tím, jakou roli děti hrají v pocitu celkové životní spokojenosti. Vztah mezi životním štěstím a rodičovstvím do určité míry nevypovídá, jakou hodnotu děti pro muže a ženy mají. Analýzy ukázaly, že podle českých dat ISSP 2002 děti celkovou životní spokojenost nijak neovlivňovaly. Pokud platí – jak předpokládají sociologové – že děti mají v moderní společnosti pro rodiče především emocionální význam, a pokud rodičovství s pocitem štěstí a spokojenosti nijak nesouvisí, lze v tomto faktu vidět jednu z příčin nízké porodnosti v České republice.

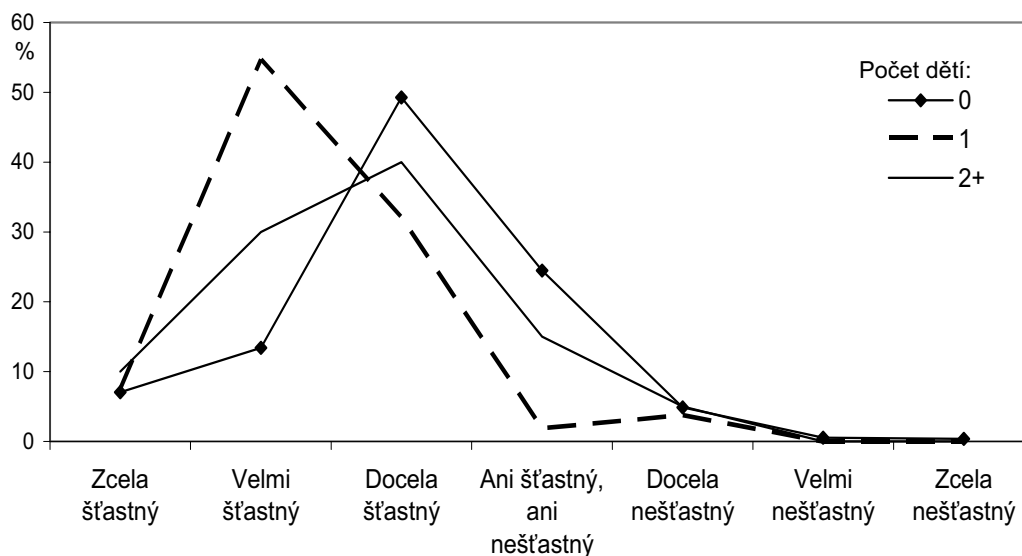
Literatura

- Andrews, F. M., S. B. Withey 1976. *Indicators of Well-Being: Americans' Perceptions of Life Quality*. New York: Plenum Press.
- Averill, J. R., T. A. More 2000. "Happiness". Pp 663-676 in M. Lewis, J. M. Haviland-Jones (eds.): *Handbook of Emotions*. New York: The Guilford Press.
- Bjornskov, Ch. 2003. "The Happy Few: Cross-Country Evidence on Social Capital and Life Satisfaction". *Kyklos* 56: 3-16.
- Bradburn, N.M. 1969. *Structure of Psychological Well-Being*. National Opinion Research Center. Chicago: Aldine.

pokračování na str. 16 >>

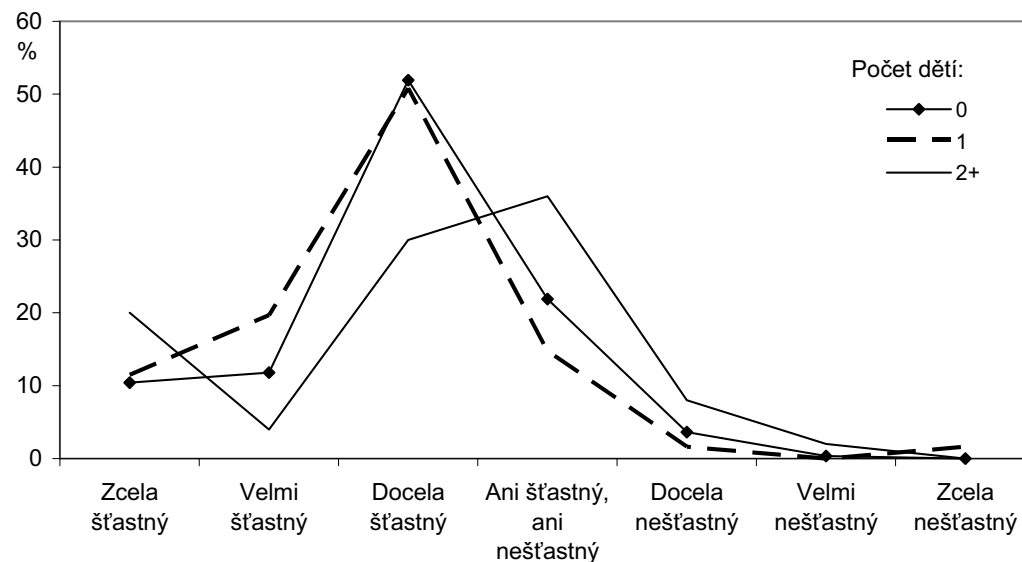
Graf 1. Životní spokojenost podle počtu dětí 0-6 let v domácnosti (muži).

Zdroj: ISSP 2002
(Sociologický ústav AV ČR, SC&C).



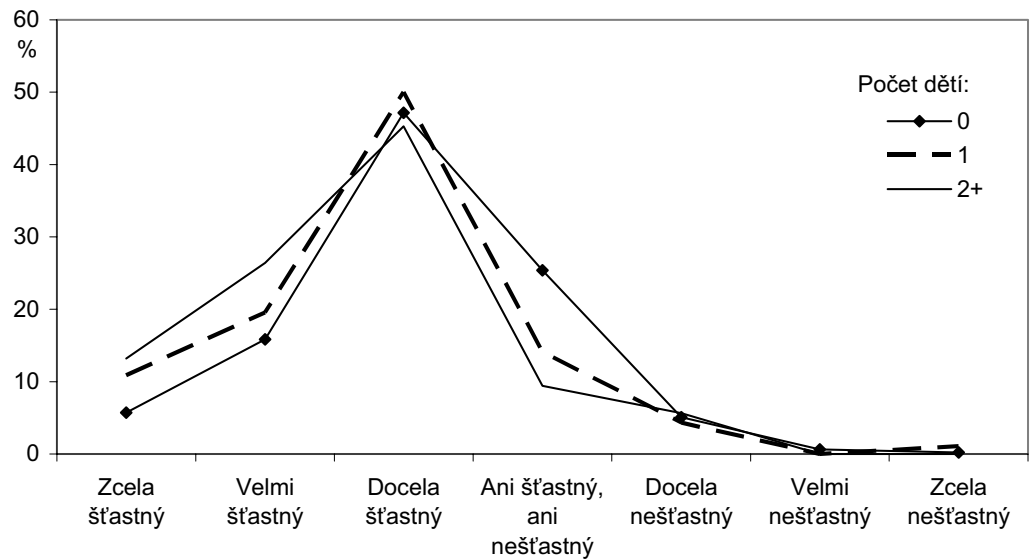
Graf 2. Životní spokojenost podle počtu dětí 0-6 let v domácnosti (ženy).

Zdroj: ISSP 2002
(Sociologický ústav AV ČR, SC&C).



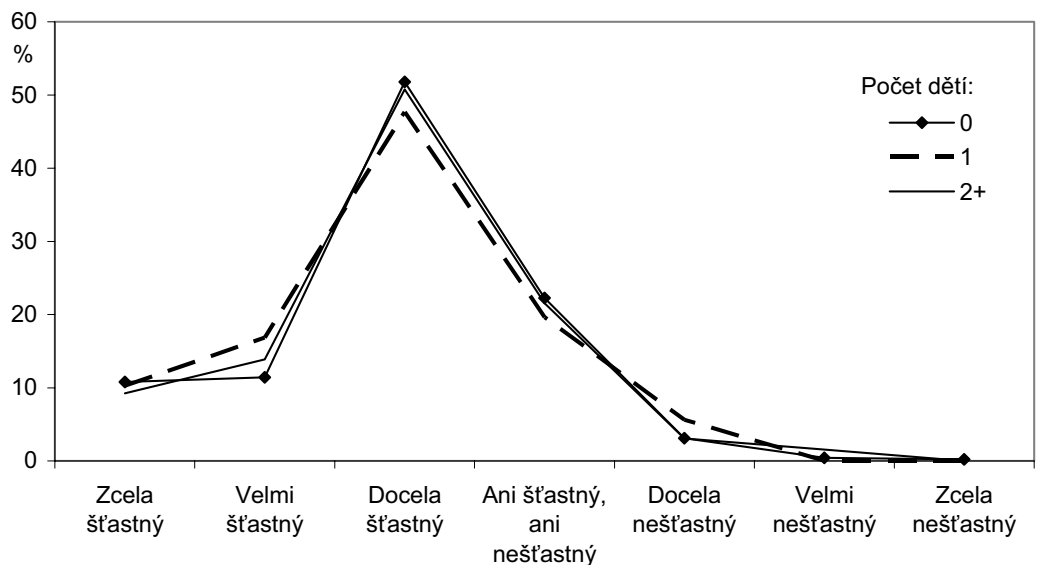
Graf 3. Životní spokojenost podle počtu dětí 7-18 let v domácnosti (muži).

Zdroj: ISSP 2002
(Sociologický ústav AV ČR, SC&C).



Graf 4. Životní spokojenost podle počtu dětí 7-18 let v domácnosti (ženy).

Zdroj: ISSP 2002
(Sociologický ústav AV ČR, SC&C).



Tabulka 2. Regresní analýza se závislou proměnnou celková životní spokojenost (1 – zcela šťastný, 7 – zcela nešťastný).

Zdroj: ISSP 2002
(Sociologický ústav AV ČR, SC&C), respondenti 18-50 let.

Poznámky:

* statisticky významné na hladině 0,05;

** statisticky významné na hladině 0,01.

	Model 1	Model 2	Model 3	Model 4	Model 5
Konstanta	2,12**	2,13**	2,09**	2,10**	2,12**
Muž	0,20	0,20	0,24*	0,20*	0,20
Věk	0,03**	0,03**	0,03**	0,03**	0,03**
Základní vzdělání	0,14	0,13	0,14	0,14	0,14
Manželství	-0,34**	-0,34**	-0,36**	-0,34**	-0,32**
Manželství*Muž	-0,31*	-0,30*	-0,22	-0,30*	-0,31*
Nesezdané soužití	-0,36**	-0,36**	-0,37**	-0,37**	-0,37**
Počet dětí: 0					
1		-0,07	0,18	0,33	0,07
2+		0,19	0,27	-0,29	0,00
Muž*1 dítě			-0,53*		
Muž*2+ děti			-0,19		
Věk*1 dítě				-0,01	
Věk*2+ děti				0,02	
Manželství*1 dítě					-0,18
Manželství*2+děti					0,22
Log-likelihood nulového modelu	-981,1	-981,1	-981,1	-981,1	-981,1
Log-likelihood odhadovaného modelu	-951,7	-951,0	-947,7	-950,5	-950,6
BIC	-2583,7	-2572,0	-2565,5	-2559,9	-2559,7

- Cantril, H. 1965. *The Pattern of Human Concerns*. New Brunswick: Rutgers University Press.
- Diener, E., R. E. Lucas 2000. "Subjective Emotional Well-Being". Pp 325-337 in Lewis, M Haviland-Jones, J. M. (eds), *Handbook of emotions*. New York: The Guilford Press.
- Gilbert, L. A., C. K. Holahan, L. Manning 1981. "Doping with Conflict Between Professional and Maternal Roles". *Family Relations* 30: 419-426.
- Gove, W. R., M. R. Geerken 1977. "The Effect of Children and Employment on the Mental Health of Married Men and Women". *Social Forces* 56: 66-76.
- Hamplová, D. 2004. *Životní spokojenost: rodina, práce a další faktory*. Sociologické texty/Sociological Papers 04:6. Praha: Sociologický ústav AV ČR.
- Haybron, D. M. 2003. "What Do We Want From a Theory of Happiness?" *Metaphilosophy* 34: 305-329.
- Hoffman, L. W., L. M. Hoffman 1973. "The Value of Children to Parents". Pp. 19-76 in: J.T. Fawcett (ed.), *Psychological Perspectives on Population*. New York: Basic Books.
- Kim, J., E. Hatfield 2004. "Love Types and Subjective Well-being: A Cross-Cultural Study". *Social Behavior and Personality* 32: 173-182.
- Lesthaeghe, R., J. Surkyn 2002. "New Forms of Household Formation in Central and Eastern Europe: Are they related to newly emerging Value Orientations". *Interuniversity Pápera in Demography* (Paper 2002-2). Brusel: University of Gent.
- Lucas, R. E., E. Diener, A. Grob, E. M. Suh, L. Shao 1998. *Cross-cultural evidence for the fundamental features of extraversion: The case against sociability*. Manuscript submitted for publication.
- Marks, S. 1977. "Multiple roles and role strain: Some notes on human energy, time, and commitment". *Američan Sociological Review* 42: 921-36.
- McLanahan, S., J. Adams 1987. "Parenthood and Psychological Well-Being". *Annual Review of Sociology* 13: 237-257.
- Near, J. P., R. W. Rice, R. G. Hunt 1978. "Work and Extra-Work Correlates of Life and Job Satisfaction". *Academy of Management Journal* 21: 248-263.
- Rabušic, L. 2001. "Value Change and Demographic Behavior in the Czech Republic". *Czech Sociological Review* 9 (1): 99-122.
- Rabušic, L. 1998. "Česká rodina, sňatkový trh a reprodukční klima". Pp. 92-110 in J. Večerník and P. Matějů (eds.), *Zpráva o vývoji české společnosti 1989-1998*. Academia: Praha.
- Smith, T. W. 1979. "Happiness: Time Trends, Seasonal Variations, Intersurvey Differences, and Other Mysteries". *Social Psychology Quarterly* 42 (1): 18-30.
- Sobotka, T. 2002. Ten years of rapid fertility changes in the European post-communist countries. Working Paper Series 02-1. Groningen: Population Research Centre.
- Stack, S. J. R. Eshleman 1998. "Marital Status and Happiness: A 17-Nations Study". *Journal of Marriage and the Family* 60 (2): 527-537.
- Toth, J. F., R. B. Brown, X. Xu 2002. "Separate family and community realities? An urban-rural comparison of the association between family life satisfaction and community satisfaction". *Community, Work and Family* 5: 181-202.
- Waite, L. J., M. Gallagher 2000. *The Case for Marriage*. New York: Broadway Books.

Poznámky

- 1 Tento text vznikl v rámci projektů Grantové agentury ČR č. 403/02/1500 a Grantové agentury Akademie věd České republiky č. B 7028202.
- 2 Je totiž možné, že lidé stále častěji přiznávají, že člověk nepotřebuje dítě k tomu, aby dosáhl životní spokojenosti, protože věří, že někteří jiní lidé mají jiné životní cíle a mohou být šťastní i bez rodiny, nemusí to však nijak ovlivňovat představy o jejich vlastním osobním životě.
- 3 Stručný přehled diskusí viz Hamplová 2004.
- 4 Výjimku v tomto ohledu představuje např. Averill a More (2000), kteří běžné definice kritizují právě pro jejich subjektivitu a navrhuji objektivnější míry, problematické však pochopitelně je, jak objektivní měřítko určit.
- 5 Shrnutí literatury na toto téma a diskuse viz např. Diener, Lucas 2000.
- 6 Různé typy osobností se například liší v intenzitě a délce prožitku, extroverti jsou obecně se svým životem spokojenější, a to i tehdy, když jsou sami (Lucas et. Al. 1998, cit. dle Diener, Lucas 2000). Otázka, jak se v životní spokojenosti odráží srovnávání s ostatními, je komplikovaná. Lidé se automaticky nesrovnávají s lidmi ve svém okolí, ale objekt srovnání si vybírají a informace o něm poměrně složitě vyhodnocují. Objekty srovnání přitom nemusejí být ani skutečné osoby, ale i zobecnění druhů (Diener, Lucas 2000).
- 7 Práce Hoffmanových dokumentuje vývoj v sociálních vědách i jiným zajímavým způsobem. Hoffmanovi začali tematiku hodnoty dítěte studovat, protože chtěli výzkumem přispět k snížení porodnosti. Dnešní výzkumníci toto téma studují především proto, že chtějí přispět ke zvýšení porodnosti.

Election Studies from Eastern Europe

Volební výzkumy ve východní Evropě

Centrální datový archiv v Kolíně nad Rýnem

Na CD ROM najdete kolekci datových souborů z volebních výzkumů z období 1989 - 2002 z Albánie, Běloruska, Bulharska, České republiky, Estonska, Chorvatska, Lotyšska, Litvy, Maďarska, Polska, Rumunska, Ruska, Slovinska, Srbska a Černé hory a Ukrajiny.

CD ROM v ceně 25 EUR lze objednat e-mailem <hausstein@berlin.iz-soz.de>

ZA Zentralarchiv für Empirische Sozialforschung, Universität zu Köln

www.gesis.org/za

SDA SOCIOLOGICKÝ
DATOVÝ ARCHIV
SoÚ AV ČR

Tel.: 221 183 231

Fax/tel.: 222 221 658

E-mail: archiv@soc.cas.cz

<http://archiv.soc.cas.cz/>

SDA Info - Informační bulletin Sociologického datového archivu vydává Sociologický ústav Akademie věd České republiky s podporou Ministerstva školství, mládeže a tělovýchovy v rámci programu Informační infrastruktura výzkumu (reg. č. projektu 1N04192). Bulletin vychází dvakrát ročně a je distribuován zdarma. Číslo 2 šestého ročníku vyšlo v prosinci 2004. Vydání bulletinu připravilo oddělení Sociologického datového archivu: Jindřich Krejčí, Yana Leontiyeva a František Kalvas. Korespondenci, prosím, pošlete na adresu: Sociologický ústav AV ČR, Sociologický datový archiv, Jiřská 1, Praha 1, 110 00, nebo na e-mail: archiv@soc.cas.cz.

ISSN 1212-995X