

Informační bulletin Sociologického datového archivu

### Projekt *New Democracies Barometer*. Analýza dat prostřednictvím Internetu

Projekt *New Democracies Barometer* (NDB, Barometr nových demokracií) byl založen vídeňskou společností *Paul Lazarsfeld Gesellschaft* v roce 1991. Jeho cílem je monitorování trendů veřejného mínění ve střední a východní Evropě. Sponzory projektu jsou rakouské Federální ministerstvo pro vědu a dopravu a Rakouská národní banka.

Reprezentativní šetření byla provedena v letech 1991, 1992, 1993, 1995 a 1998 v 11 zemích střední a východní Evropy (viz tabulku) a v roce 1991 a 1998 bylo šetřeno též Rakousko. Data jsou zčásti srovnatelná s výzkumy projektů *New Russian Barometer* (NRB; Rusko 1992, 1993, 1994, 1995, leden 1996, červen 1996, 1997) a *New Baltic Barometer* (NBB; Estonsko, Litva a Lotyšsko 1993, 1995, 1996). Srovnání tak může být v některých otázkách rozšířeno na další čtyři země.

Dotazníky národních šetření obsahují sadu klíčových vzájemně srovnatelných otázek. Ty se ve výzkumech opakují, a mají tak umožnit zjištění, jak se mění chování a postoje obyvatel postkomunistických zemí v závislosti na jejich rostoucí zkušenosti s demokracií a tržním hospodářstvím. Základní sada otázek se týká ekonomického chování a ekonomických očekávání, politických hodnot, chudoby a demografických ukazatelů. Sledovány jsou např. tyto oblasti: vyrovnávání se s peněžní a nepeněžní ekonomikou, postoje ke stavu ekonomiky: ochrana, podnikání, zranitelnost, marginální ekonomika, hodnocení minulých, současných a budoucích politických režimů, strany a volby, alternativy pluralitní demokracie, sociální zabezpečení před chudobou.

#### Technické parametry šetření

Výzkumy byly organizovány jako dotazníková šetření reprezentativní pro národní populace s cílem dosáhnout

#### Tabulka. Účast jednotlivých zemí v šetřeních NDB.

Země	Počet případů				
	NDB I podzim 1991	NDB II zim a 92/93	NDB III zim a 93/94	NDB IV podzim 1995	NDB V jaro 1998
Bělorusko	-	1225	1067	1000	1000
Bulharsko	1002	1164	1139	1184	1007
ČSFR/ČR*	1034	1408	1167	978	1017
Chorvatsko	-	1000	1000	1000	1000
Maďarsko	1019	970	1060	1067	1017
Jugoslávie	-	-	-	-	1000
Polsko	1193	1113	1057	1057	1141
Rumunsko	1000	1000	1000	1038	1241
Slovensko*	-	625	574	1117	1011
Slovinsko	1049	1013	1023	1000	1000
Ukrajina	-	1000	1000	1000	1161
Rakousko	1954	-	-	-	1048

Pramen: *New Democracies Barometer*.

Poznámka: \* Šetření NDB I. a NDB II. (první vlna) byly organizovány v celém ČSFR. Design šetření umožňuje použít data samostatně.

## Obsah čísla:

**Projekt *New Democracies Barometer*.  
Analýza dat prostřednictvím Internetu**  
(Jindřich Krejčí)

**Komparace postkomunistických států  
z hlediska důvěry v mocenské instituce**  
Radim Gabriel

**Postoj občanů k politice v roce 1968**  
Adéla Seidlová

**Sociologický datový archiv: Informace**

vzorku cca 1 000 respondentů v každé zemi. Výběr je pravděpodobnostní, vícestupňový náhodný, stratifikovaný podle regionů, charakteru osídlení - venkov/město a velikosti sídla. Metodou sběru dat je rozhovor tváří v tvář. Terénní sběr dat v jednotlivých zemích provedly místní výzkumné agentury ve spolupráci se společnostmi Fessel & GfK a MITROPA. Sběr dat v ČR provedla agentura GfK, Praha.

#### Publikace a přístup k datům na WWW

Výsledky jednotlivých šetření byly publikovány v edici *Studies of Public Policy*, kterou vydává Centrum pro studium veřejné politiky (CSPP - *Centre for the Study of Public Policy*) při Univerzitě ve Strathclyde ve Skotsku. Abstrakty publikací z edice a bibliografické údaje dalších publikací z dat NDB jsou dostupné na Internetu CSPP.

Primární datové soubory z projektu NDB nejsou dosud veřejně dostupné. Přístup k datům z NDB I. až IV. (1991, 1992, 1993 a 1995) je možný prostřednictvím speciálního internetového vyhledávacího a analytického systému, který je umístěn na serveru maďarského datového archivu TÁRKI.

Systém SEEC (*Search Europe Electronically on Concepts*)<sup>1)</sup> umožňuje vyhledávat relevantní otázky z šetření NDB pomocí zadání klíčových hesel - konceptů, která charakterizují zpracovávaná témata nebo jsou obsažena ve znění otázek. Hesla lze zadávat libovolně nebo z nabídnutého seznamu. Pro nalezené otázky je možné zadat jednoduché analýzy, které systémem obratem spočítá a prezentuje ve formě tabulek. Takto lze získat frekvence, průměry, časové série a třídění podle hlavních demografických ukazatelů pro jednotlivé země a roky šetření NDB.

Informaci připravil Jindřich Krejčí

CSPP (NDB, publikace): <http://www.cspp.strath.ac.uk/>  
TÁRKI (datový server NDB): <http://www.tarki.hu/>

Pozn.: 1) Projekt Univerzity ve Strathclyde a TARKI sponzorovaný OSI.

**Sociologický datový archiv je pracovištěm Sociologického ústavu Akademie věd České republiky. Projekt Dobudování archivu sociologických dat sponzoruje Grantová agentura České republiky.**

## Komparace postkomunistických států z hlediska důvěry v mocenské instituce

Radim Gabriel

student sociologie Fakulty sociálních věd UK

Žádnému výzkumníkovi se nemůže dostat takového komfortu, aby měl vždy k dispozici primární neagregovaná data. Z rozličných důvodů jsme občas nuceni pracovat s datovými soubory, které byly vytvořeny pro jiné účely a u kterých byly kategorie jednotlivých případů sloučeny. V některých případech se nám může stát, že potřebné údaje jsou nepoměrně rychleji dostupné (nebo pouze dostupné) v agregované podobě.

Jako vhodný příklad poslouží data z výzkumného projektu New Democracies Barometer získaná v maďarském datovém archivu TÁRKI (<http://www.tarki.hu>). Internetová prezentace projektu umožňuje získat četnosti a jednoduchá třídění odpovědí na otázky šetření, nikoliv však primární data. Ukažme si nyní, že i v agregovaných datech lze objevit přemíru zajímavých informací.

### Východiska analýzy

Jak již bylo naznačeno, jedním z cílů textu je poukázat na bohaté možnosti využití sekundární analýzy agregovaných dat. Veškeré výpočty jsou totiž založeny pouze na jedné matici průměrů, která je samozřejmě pro některé analýzy patřičně modifikována.

Náš druhý cíl leží v obsahové rovině. Stať je explorační sondou, která mapuje podobnosti vnímání několika vybraných institucí u deseti středo- a východoevropských států. Celá analýza vychází z předpokladu, že za jedinečnostmi jednotlivých zemí lze nalézt určité společné vzorce, které budou poukazovat na tendenci vývoje řekněme k demokratickému, nebo naopak autoritativnímu, či tradičnímu způsobu vlády v dané zemi.

Práci lze tedy číst jako empirické srovnání postkomunistických států, ale i jako demonstraci alternativních metod analýzy obdelníkové matice průměrů. Stať nemá žádné jiné, například teoretické aspirace.

### Data, proměnné a metody

Tabulku dat jsme získali prostřednictvím Internetu ze zmíněného archivu TÁRKI. Údaje v ní obsažené pocházejí ze čtvrté vlny výzkumu „The New Democracies Barometer“, která proběhla v říjnu až prosinci roku 1995. Ke komparaci byly vybrány všechny postkomunistické státy, které se výzkumu zúčastnily. V každém z nich bylo pravděpodobnostním způsobem

vybráno kolem tisíce dospělých obyvatel, kteří byli v průběhu rozhovoru mimo jiné požádáni, aby ukázali na sedmibodové stupnici, na které 1 znamená žádná důvěra a 7 velká důvěra, jak velká je jejich osobní důvěra v různé instituce.

Pro účely našeho srovnání byl seznam institucí omezen na devět nejvýznamnějších. Ze stěžejních demokratických institucí jsou zastoupeny mocenské instituce zákonodárné, výkonné a soudní (parlament, vláda, soudy) doplněné o instituci prezidenta a instituci politických stran. Na druhé straně stojí instituce oprávněné k výkonu násilí (policie, armáda) a třetím pilířem je tradiční církev a její opak média (není příliš problematické definovat církev jako tradiční médium). Církev a média jsou do schématu zařazeny pro politickou moc, která jim je často (a ne neprávem) přisuzována. Seznam účastnických států a odhad průměrné důvěry občanů těchto států v popsané instituce zobrazuje tabulka 1.

Celá analýza je vystavěna na čtyřech exploračních statistických metodách, kterými jsou faktorová analýza (metoda hlavních komponent s rotací varimax), seskupovací analýza (hierarchické seskupování na základě euklidovských vzdáleností), mnohorozměrné škálování (redukce devítirozměrného prostoru na dvě dimenze pomocí stejné míry vzdálenosti jako u seskupovací analýzy) a lineární dekompoziční analýza (rozložení interakčních vlivů v tabulce na společné nezávislé faktory). První tři metody byly aplikovány pomocí statistického programu SPSS, k výpočtu čtvrté byl použit program Linda.

### Příprava dat pro analýzu

Již zběžný pohled na průměrné důvěry v jednotlivé položky nám naznačuje, že hodnocení je značně variabilní. Pokud  $X_{si}$  označuje průměrnou důvěru v  $S$ -tém státě v  $I$ -tou instituci, pak  $X_s$  je průměrná úroveň důvěry v daném státě ( $\sum X_{si}/9$ ), analogicky  $X_i$  je průměrná úroveň důvěry v danou instituci ( $\sum X_{si}/10$ ) a  $X$  značí celkový průměr ( $\sum X_{si}/90$ ).

Tabulka 1. Průměrná důvěra v mocenské instituce v roce 1995. Odpovědi na škále 1 až 7; 1 = žádná důvěra, 7 = velká důvěra.

ZEMĚ	POLICIE	SOUDY	CÍRKEV	STRANY	PARLAMENT	MÉDIA	ARMÁDA	VLÁDA	PREZIDENT
Bulharsko	2,86	2,83	3,76	3,08	3,25	2,57	4,87	3,60	3,85
Česká rep.	3,74	3,81	3,47	3,57	3,43	4,69	3,86	4,21	4,00
Maďarsko	4,23	4,29	3,94	2,65	3,26	4,27	4,20	3,11	4,01
Polsko	3,96	4,00	4,29	2,63	3,51	4,26	4,61	3,38	3,56
Rumunsko	4,00	3,90	5,70	3,23	3,30	4,21	5,59	3,33	4,28
Slovensko	3,65	3,78	3,94	3,10	3,45	4,07	4,48	3,53	3,53
Slovinsko	4,01	4,17	3,29	2,96	3,63	4,65	4,37	4,25	4,80
Chorvatsko	4,05	3,94	4,09	3,27	3,80	3,06	5,21	3,97	4,48
Bělorusko	2,88	3,14	4,39	2,39	2,84	3,73	4,30	2,97	3,70
Ukrajina	2,96	3,23	4,65	2,36	2,56	3,61	4,36	2,78	3,55

Pramen: New Democracies Barometer 1995.

Zaměřme se na chvíli na celkové průměry států ( $X_s$ ). Rozdíly mezi nimi mohou být interpretovány různým způsobem. Buď souvisí se stavem společnosti (celková vyšší/nížší důvěra ve všechny instituce), nebo se jedná o chybu způsobenou metodologií výzkumu v daném státě (např. formulace úvodního pokynu, způsob výběru apod.).

Ať je rozdíl způsoben první, druhou, nebo kombinací obou příčin, v každém případě se jedná o difference, které jsou z hlediska našeho problému nepodstatné, nežádoucí. Náš úkol jsme si formulovali jako hledání podobných struktur, rozložení důvěry, tudíž nás nezajímají rozdíly v její celkové výši. Jinými slovy zabýváme se tvarem profilu, nikoli jeho úrovní. Při hledání společných znaků důvěry ve vybrané instituce nás zajímá především podobnost států na základě variability a poměru jednotlivých průměrů. Chceme se důvěrou v instituce zabývat ve vztahu k důvěře v jinou instituci – relačně, nikoli absolutně.

Z výše popsaných důvodů provedeme vyrovnání celkové důvěry v jednotlivých státech. Od každé hodnoty  $X_{si}$  odečteme rozdíl mezi průměrem státu  $X_s$  a celkovým průměrem  $X$ . Pak bude platit  $X'_s = X$  ( $X'_s$  je průměr důvěry v  $S$ -tém státě po transformaci). Pro zamezení možnosti záměny obou sad průměrů odečteme navíc od každého průměru konstantu  $k=X$ . Tím jsme docílili toho, že průměry států jsou rovny nule. Transformací došlo pouze ke změně úrovní, ostatní (pro nás relevantní) charakteristiky rozložení průměrů zůstaly zachovány. Centrovanou matici průměrné důvěry zobrazuje tabulka 2.

Z grafu 1 lze například vyčíst velmi podobné původní profily Rumunska a Běloruska. Z hlediska našeho problému – porovnání struktury důvěry – jsou téměř totožné, mají pouze rozdílnou úroveň. Transformací došlo k jejímu vyrovnání, oba profily se tedy k sobě přiblížily. Co se týče průměrů jednotlivých institucí, budeme konstatovat, že jejich rozpětí nevykazují extrémně velké rozdíly. Snad důvěra v církev a média je více variabilní, ale tento fakt je na druhé straně vyrovnán skutečností, že politické (méně variabilní) položky mají četnější zastoupení. Předpokládáme, že rozdílná variabilita průměrné důvěry v instituce odráží skutečné rozdílnosti v populaci postkomunistických států.

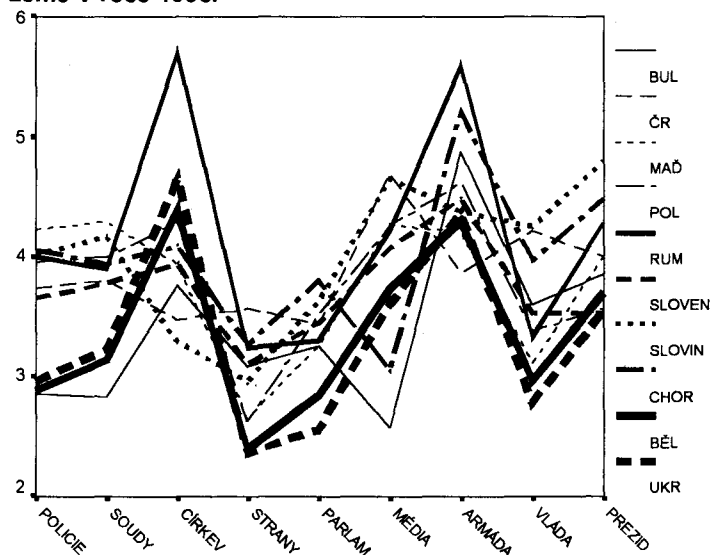
### Hledání podobnosti

Nyní již začneme s prozkoumáváním takto upravených dat. Nejdříve podobnost (resp. nepodobnost) jednotlivých států definujeme jako jejich euklidovskou vzdálenost. Vzdálenost dvou států je rovna odmocnině ze součtu čtverců rozdílů důvěr v jednotlivé instituce. Čím je

Tabulka 2. Centrovaná matice průměrné důvěry z tabulky 1.

ZEMĚ	POLICIE	SOUDY	CÍRKEV	STRANY	PARLAMENT	MÉDIA	ARMÁDA	VLÁDA
Bulharsko	-,55	-,58	,35	-,33	-,16	-,84	1,46	,19
Česká rep.	-,12	-,05	-,39	-,29	-,43	,83	,00	,35
Maďarsko	,46	,52	,17	-1,12	-,51	,50	,43	-,66
Polsko	,16	,20	,49	-1,17	-,29	,46	,81	-,42
Rumunsko	-,17	-,27	1,53	-,94	-,87	,04	1,42	-,84
Slovensko	-,08	,05	,21	-,63	-,28	,34	,75	-,20
Slovinsko	,00	,16	-,72	-1,05	-,38	,64	,36	,24
Chorvatsko	,06	-,05	,10	-,72	-,19	-,93	1,22	-,02
Bělorusko	-,49	-,23	1,02	-,98	-,53	,36	,93	-,40
Ukrajina	-,38	-,11	1,31	-,98	-,78	,27	1,02	-,56

Graf 1. Profily důvěry v mocenské instituce pro jednotlivé země v roce 1995.



Pramen: New Democracies Barometer.

Poznámka - vysvětlení zkratk:

BUL - Bulharsko	SLOVEN - Slovensko
ČR - Česká republika	SLOVIN - Slovinsko
MAĎ - Maďarsko	CHOR - Chorvatsko
POL - Polsko	BĚL - Bělorusko
RUM - Rumunsko	UKR - Ukrajina

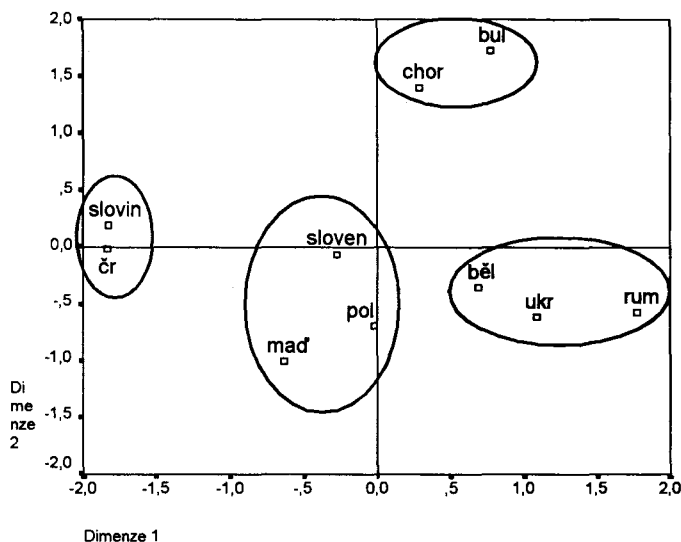
vzdálenost menší, tím si jsou státy podobnější ve struktuře důvěry v mocenské instituce. S tímto způsobem vytvořenou maticí vzdáleností vstoupíme nejprve do metody mnohorozměrného škálování, která iteračním způsobem redukuje náš devítirozměrný prostor (9 institucí) na dvě dimenze. Získáme tím vizuálně jednoduše čitelné zobrazení přibližných vzdáleností - podobností jednotlivých států (viz graf 2; S-stress=0,09).

Česká republika a Slovinsko tvoří jednoznačně vymezené seskupení, stejně tak Bulharsko a Chorvatsko. Ostatní státy pravděpodobně tvoří dvě uskupení, mezi kterými není tak zřetelná hranice. Více se dozvíme z hierarchické seskupovací analýzy, při které je na rozdíl od mnohorozměrného škálování zachována kompletní

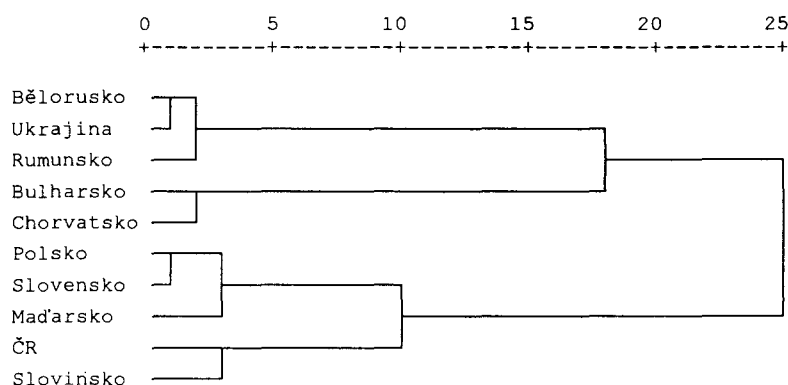
informace o vzdálenostech. Pro posuzování vzdáleností skupin byla použita metoda nejbližšího souseda, která dokáže odhalit přirozené klastry, pokud v prostoru existují, dále také metoda průměrné vzdálenosti, jejíž předností je posuzování všech vzdáleností prvků skupin, a nakonec byly vzdálenosti zkoumány Wardovou metodou (pro níž jsme použili čtverec euklidovské vzdálenosti). Tato metoda je silná při hledání kompaktních klastrů, dokáže je však někdy nalézt i tam, kde žádná struktura není. Všechny postupy shodně odhalily již zmíněné čtyři seskupení, lišily se pouze v jejich následném spojování. Vymezení skupin bylo podle očekávání nejvíce zřetelné při aplikaci Wardovy metody. Proces slučování podobných států touto metodou znázorňuje graf 3.

Získané výsledky se pokusíme validizovat metodou, která funguje na úplně jiných principech. Použijeme metodu hlavních komponent, která vychází z korelační matice, tudíž není ovlivněna ani naší původní transformací dat. (Ostatně kdybychom jako míru podobnosti místo euklidovské vzdálenosti zvolili korelaci, nemuseli bychom centrování dat provádět. Korelace je však pro nás z několika důvodů méně vhodnou mírou podobnosti.) Pokud extrahujeme dvě komponenty, výsledek nás potěší. Oba faktory vysvětlují 81 % variability deseti států.

**Graf 2. Model euklidovských vzdáleností. Zobrazení metodou mnohorozměrného škálování.**



**Graf 3. Hierarchické seskupování. Dendrogram.**



Faktorové zátěže jednotlivých států rozhodně neprotiřečí našim původním zjištěním (viz graf 4). Opět je potvrzena podobnost České republiky se Slovinskem a na druhé straně Chorvatska s Bulharskem. Seskupení Maďarsko - Polsko - Slovensko není ani zde jednoznačně odděleno od Běloruska, Ukrajiny a Rumunska.

Pomalu přejdeme k interpretaci výsledků. Při té nám budou velkým pomocníkem zjištění lineární dekompoziční analýzy (Linda). Linda slouží k exploračnímu studiu interakcí v tabulce. V našich úvodních datech je variabilita způsobena různou úrovní důvěry ve státy (tu jsme transformací odstranili), různou úrovní důvěry v instituce (tu Linda také stejným způsobem eliminuje) a specifickou interakcí (kombinací) různých států a institucí. V našich datech interakce zapřičiňuje 37 % variability dat, tedy její značný díl. Metoda hledá společné zákonitosti, faktory, které způsobují výskyt interakce.

Pro jednoduchost budeme pracovat s prvními třemi faktory, které vysvětlují 92 % variability interakčních členů. Ostatní budeme pokládat za zbytkové, za chybu. Pro interpretovatelnost faktorů provedeme rotaci varimax vzhledem k institucím. Faktor 1, nazvěme jej třeba důvěrou v zastupitelské orgány (přímo či nepřímou volenou politické orgány) a zároveň nedůvěrou v církve, vysvětluje 38 % variability interakčních členů. Faktor 2, který pojmenujeme jako důvěru v armádu/nedůvěru v média, vysvětluje 37 % této variability. A faktor 3, důvěra v instituce zajišťující spravedlnost a pořádek, vysvětluje zbylých 15 %.

Faktorové zátěže států a institucí jsou srovnatelné, lze je tedy promítnout do stejné soustavy souřadnic. Celý prostor je zobrazen třemi dvourozměrnými grafy (viz grafy 5 až 7). Dříve nalezená seskupení jsou vyznačena oválem. Je evidentní, že ne všechna seskupení jsou homogenní vzhledem ke všem faktorům. Zvláště třetí faktor některé klastry „trhá“. Nesmíme však zapomenout, že poslední faktor má dvakrát menší váhu než každý z předcházejících faktorů.

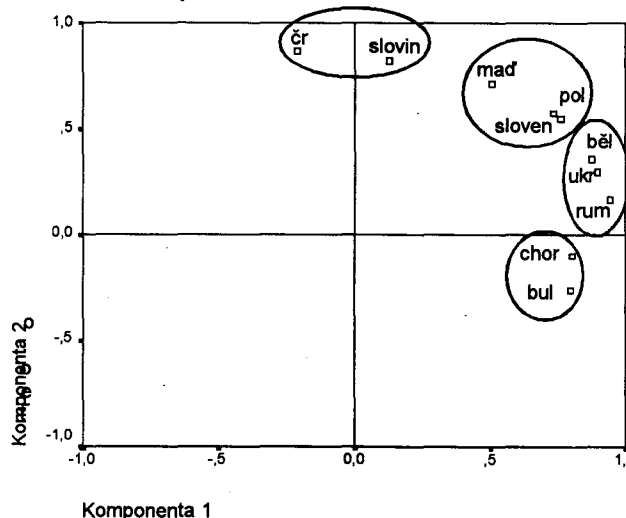
Dále je nesmírně zajímavé pozorovat zátěže jednotlivých institucí. Lidé je zřejmě vnímají jinak, než bylo naznačeno v úvodních úvahách. Na tomto místě je také patřičné udělat poznámku, že instituce prezidenta není pokryta žádným z faktorů. Důvěra v prezidenta není spojována s důvěrou v žádnou jinou instituci, lidé ji chápou odděleně. (Důvěra v prezidenta by tvořila čtvrtý faktor, který by vysvětloval dalších 5 % variability interakčních členů – jeho zařazení do modelu již pro nás není velmi přínosné).

### Interpretace výsledků

Výše popsanou exploraci jsme nashromáždili značný počet informací, které by si nyní zasloužily rozsáhlou politologickou interpretaci. A aby byla dostatečně fundovaná, bylo by navíc zapotřebí analyzovat množství tranzitologických teorií a histo-

rických skutečností. To však není v možnostech ani změřech této stati a tohoto bulletinu. Mým cílem bylo pouze ukázat, co se dá dělat s jednou tabulkou průměrů,

Graf 4. Zátěže po rotaci varimax.



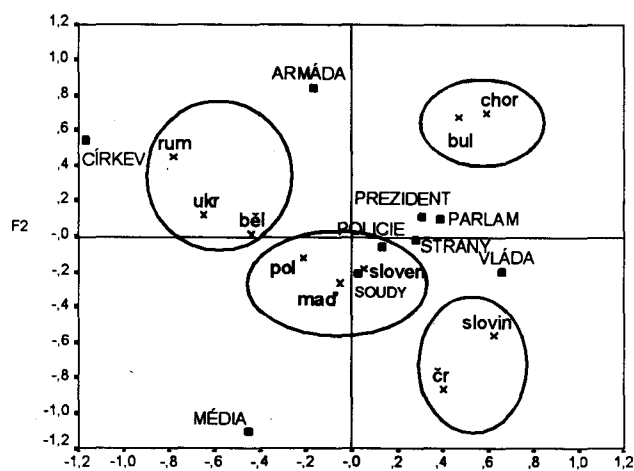
kteřou lze snadno kdekoli získat (například, jak tomu bylo v našem případě, z datového archivu). Na interpretaci však nelze rezignovat úplně, to by pak celá analýza pozbyla smyslu. Pokusme se tedy alespoň stručně popsat jednotlivá odhalená seskupení. Shrnující informace o klastrech podává graf 8.

Z hlediska struktury důvěry se jako velmi podobné ukázaly být Bulharsko a Chorvatsko. Pro tyto státy byla v roce 1995 typická extrémní důvěra v armádu, která byla spojena s nedůvěrou v média. Důvěru dále požívala vláda, parlament, částečně i politické strany. Obyvatelé obou států měli nadprůměrnou důvěru i v prezidenta. Důvěra v církvech dosahovala v porovnání s ostatními státy střední úrovně. Obě země se od sebe lišily v tom, jak jejich obyvatelé důvěřovali soudům a policii. Shrňme, že občané států tohoto klastru směřovali svoji důvěru směrem k „nedemokratickým“, autoritativním institucím. U Bulharska a Chorvatska té doby bychom opravdu mohli nalézt společné znaky, a to především v rozsahu politické moci armády a v síle nacionalistických hnutí.

Druhou skupinu, Českou republiku a Slovinsko, spojuje velká důvěra v média a naopak nedůvěra v armádu. Dále oba státy vykazovaly vyšší důvěru ve vládu, střední důvěru v parlament, policii a soudy. V porovnání s ostatními skupinami lidé těchto zemí měli nejnižší důvěru v církvech. I v této skupině nalezneme rys, ve kterém se oba státy odlišují - důvěra v politické strany. Česká republika i Slovinsko se zřetelně rozloučily s komunistickým režimem a u obou se jednoznačně prosazovala demokratizace společnosti, což se odráží i v popsání struktury důvěry. Mimochodem, v obou zemích byly tehdy u moci liberální pravicové strany.

Grafy 5 - 7. Výsledky lineární dekompoziční analýzy LINDA.

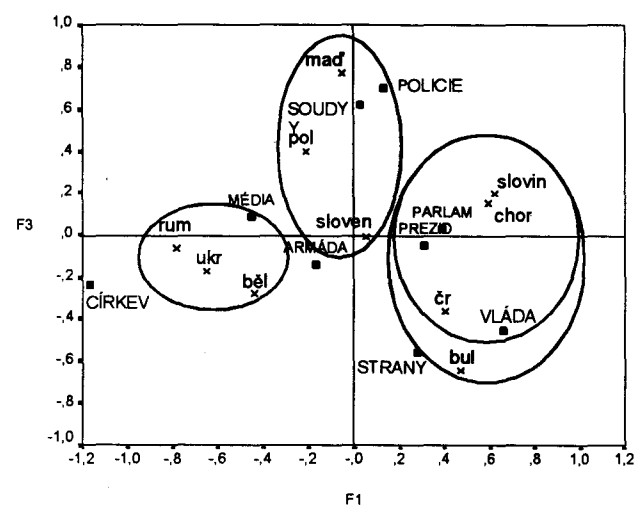
Faktor 1 a faktor 2.



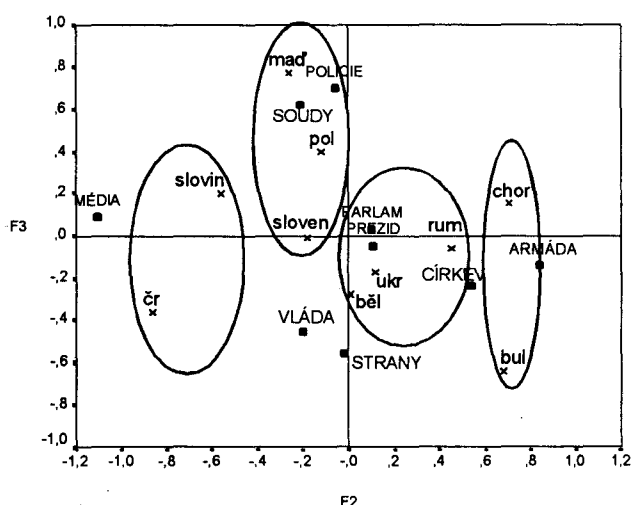
**Vysvětlení zkratk:**

- bul* - Bulharsko
- mad* - Maďarsko
- rum* - Rumunsko
- slovin* - Slovinsko
- chor* - Chorvatsko
- běl* - Bělorusko
- čr* - Česká republika
- pol* - Polsko
- sloven* - Slovensko
- chor* - Chorvatsko
- ukr* - Ukrajina

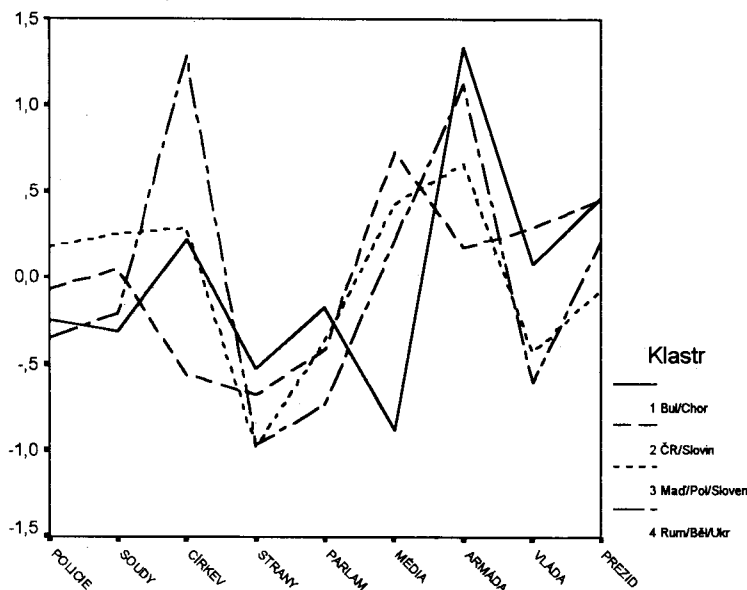
Faktor 1 a faktor 3.



Faktor 2 a faktor 3.



Graf 8. Profily klastrů.



Státy třetí skupiny, Maďarsko, Polsko, Slovensko, nevykazovaly příliš velké extrémy. Typická byla pro ně průměrná důvěra v církev, nadprůměrná důvěra v soudy a

policii, nedůvěra v politické strany a prezidenta. Charakterizovat bychom je mohli podobně jako Slovinsko a Českou republiku, pouze s tím rozdílem, že v Maďarsku, Polsku a Slovensku hrála větší roli tradiční instituce - církev, naopak důvěra ve vládu a prezidenta byla nižší. Dovolují si též připomenout, že v těchto zemích byl v roce 1995 u moci jiný typ stran než v České republice a Slovinsku. V Maďarsku a Polsku vyhráli volby socialisté a na Slovensku HZDS.

Poslední seskupení tvoří Rumunsko, Bělorusko a Ukrajina. Charakterizuje je jednoznačně dominující důvěra v církev a obdobně silná důvěra v armádu. Naopak politické instituce jako vláda, parlament a samotné politické strany nepožívaly důvěru obyvatelstva. Podobně tomu bylo i u soudů a policie. Jedná se o státy, které v roce 1995 byly stále velmi zatíženy komunismem. Komunistické strany (nebo bývalé komunistické strany) patřily k nejsilnějším. Obyvatelstvo při pokusu o transformaci obracelo svoji důvěru na tradiční (církevní) a autoritativní (vojenské) instituce.

## Postoj občanů k politice v roce 1968

Adéla Seidlová

Sociologický ústav AV ČR

### Teoretické a obsahové zázemí výzkumu

Výzkum „Postoj občanů k politice“ vznikl v roce 1967 a počátkem roku 1968 pro tzv. „Mlynářův tým“ (Mezioborový výzkumný tým „Rozvoj demokracie a politického systému socialistické společnosti“ při Ústavu státu a práva ČSAV). Sledoval dva cíle:

a) praktický - zjistit hodnotovou orientaci československých občanů pro poznání možností demokratické reformy politického systému a její argumentace;

b) badatelský - výzkum byl jednak pokusem o doplnění výzkumu sociální struktury „Československá společnost 1967“, který v té době realizoval tým P. Machonina, v aspektu hodnot a postojů (metodické návaznosti), jednak měl být předvýzkumem pro další projekty politickovědního týmu za spolupráce obou týmů.

Úkolem výzkumu byl pokus o zjištění distribuce populace ČSSR ve dvou faktorech: politická orientace a politická aktivita. Tématicky a obsahově je možné rozčlenit 30 věcných otázek dotazníku na těchto pět základních skupin politické orientace:

a) pojetí politiky v orientaci demokratické (jde o pohled na politiku jako na jednu z mnoha speciálních činností ve společnosti, obecně potřebnou a prospěšnou, jejíž podstata spočívá ve hře zájmů, v prosazování majoritního zájmu a jeho realizování v období limitovaném svobodnými volbami, činnost k uspokojování potřeb, boj o moc) a nedemokratické (jde o tradiční augustinský pohled na

politiku jako na zlo a špatnost, nepřírozené ovládnání přirozeně rovných lidí jinými lidmi s perspektivou království Božího na zemi, které zruší politiku, jako obecně závazný predestinovaný plán činnosti podmíněný zájmem většiny, poznanou pravdou či cílem dějin legitimující i užití násilí k uznání této svobodné nutnosti),

b) postoj mocenských orgánů k základním občanským právům a svobodám, demokratická občanská práva a svobody (svoboda tisku a projevu, shromažďování a spolčování, svoboda vyznání) přesahují ve stabilní demokracii rámec pravomoci mocenských orgánů, nemožou být zrušeny ani naladěny. Pojetí a postoj k těmto hodnotám patří k nejstabilnějším faktorům determinujícím politickou strukturu demokratickou nebo nedemokratickou,

c) postulat plurality moci, orientace demokratická jako pluralita vzájemně se kontrolujících a omezujících center moci politické a ekonomické a center v samotné sféře politické, orientace nedemokratická jako inverze, koncentrace moci ve jménu akceschopnosti, jednoty, ohrožení, kritika plurality ve jménu neschopnosti a anarchie,

d) tolerance a respektování práv menšin v orientaci demokratické, tj. snášenlivost vůči neoficiálním opozičním názorům a hnutím ve smyslu jejich slyšení, diskuze a připuštění, že pravdu může mít i menšina, která proto může usilovat o většinu, v orientaci nedemokratické inverze a snaha trestat odpadlíky a menšinu,

e) Rovnost, v demokratické orientaci jako akceptace nerovnosti, toho, že lidé si nejsou rovni společensky, protože zastávají v sociálním systému různé významné a náročné a zodpovědné pozice, s nimiž se musí pojit i adekvátní motivace, postuluje rovnost nikoliv pozic a motivací, ale relativní rovnost příležitostí, v nedemokratické orientaci se jedná o rovnostářství, postuluje „rovnost žaludků“.

Jak vyplývá z uvedeného, je tedy faktor „Politická orientace“ pro účely tohoto výzkumu popsán dvěma krajními póly, jež jsou pokusem o charakteristiku vyhraněných typů těchto orientací kvalitativně různých (demokratický - nedomokratický).

Politická aktivita je v tomto výzkumu chápána v širokém smyslu jako konformní i nonkonformní aktivita vůči politice, tedy nikoliv jen jako angažovanost, spolupráce nebo kladný postoj.

Aktivita v tomto pojetí zahrnuje:

- angažované politické jednání a chování - ochota přijímat funkce, brát riziko při prosazování opatření, aktivně vystupovat proti jiným názorům, účast na schůzích a různých jednáních,

- participace na politickém životě - subjekt politicky jedná; „dělá do politiky“, ale jde vždy s proudem; účastní se schůzí a různých jednání; nevystupuje proti oficiálním názorům,

- konzultativní činnost - tendence kritizovat, radit, účastnit se diskusí, projevovat svůj názor; neochota přijímat funkce; nepřítomnost angažovanosti a participace,

- zájem o informace - subjekt cítí potřebu být informován, chce o všem vědět, nechce být omezen cenzurou; nepřítomnost angažovanosti, participace a konzultativní činnosti.

Pasivita v tomto pojetí je charakterizována:

- nepřítomností rysů aktivity,
- nezájmem o politiku i politické informace,
- neochotou až strachem připustit si jakoukoliv pochybnost a zamyšlení.

Z uvedeného vyplývá, že faktor „Politická aktivita“ je jednopólový. Nejde o dvě různé kvality, nýbrž o kvalitativní odstupňování od pasivity, tj. nepřítomnosti aktivity, po jisté maximum popsané jako angažovaná politická aktivita.

### Realizace výzkumu a jeho historie

O realizaci dotazníkového šetření byl požádán Ústav pro výzkum veřejného mínění ČSAV (ÚVVM), který tehdy disponoval potřebnou infrastrukturou, již byly přizpůsobeny teoretické záměry projektu. Autory realizovaného projektu byli L. Brokl, J. Linhart, Š. Zaorálková a J. Čáp (poslední dva jmenovaní byli pracovníky ÚVVM).

Terénní fáze výzkumu „Postoj občanů k politice“ proběhla ve dnech 2. až 14. května 1968. Ihned po schválení projektu výzkumu a dotazníku oponentním řízením vyplnilo 500 tazatelů (dobrovolných spolupracovníků ústavu ve všech okresech ČSSR) dotazník se 3 600 občany ve stáří od 18 let.

Při výběru dotázaných občanů byl aplikován kvótní výběr. V dotazovém úkolu dostali tazatelé předepsány tři znaky: pohlaví, věkovou a sociální skupinu občanů, které mají o řízený rozhovor požádat. Další dva předepsané znaky vyplývaly z bydliště a kraje tazatele. Při konstruování tazatelské sítě se též přihlíželo k průmyslovému či zemědělskému charakteru místa a k přiměřenému zastoupení národnostních menšin v regionu.

Tazatelé ÚVVM byli vybráni z několika tisíc zájemců, kteří se přihlásili na výzvu publikovanou v médiích. Výkony

tazatelů byly pečlivě sledovány. Mezi tazateli byla většina nečlenů KSČ/KSS.

Srpnová okupace 1968 způsobila, že výzkum již nebyl zpracován a vyplněné dotazníky se ztratily.

Ve druhé polovině 90. let našel J. Bečvář třetinu těchto dotazníků a po vzájemné dohodě provedl základní interpretaci části dotazníků a publikoval ji v Sociologickém časopise (Bečvář 1999). Po získání ročního grantu GA ČR (grant č. 407/99/0714) byly dotazníky zpracovány a data analyzována v týmu „Změna politického systému“ Sociologického ústavu AV ČR. Projekt kromě faktorové analýzy předpokládal poměrně komplikované nasazení vnitřních kontrol dotazníku, konstrukci indexů a typologii postojů, aby byla získána informace o tom, zda bylo skutečně měřeno to, co bylo zamýšleno, a aby mohl být vypracován účinný nástroj pro další předpokládané výzkumy.

### Údaje o výběrovém souboru

Z výše zmíněného výzkumu bylo zachováno 1194 dotazníků, z toho 603 českých a 591 slovenských. Jejich struktura neodpovídá původnímu výběru. Struktura dochovaných dotazníků je popsána v tabulce 1.

Při srovnání se známými charakteristikami populace se soubor odchyluje zvláště u všech věkových skupin nad 50 let, u dělníků a družstevních rolníků, u nejmenších sídlišť a téměř všech vzdělanostních skupin, výrazné je vysoké zastoupení respondentů se středním a vyšším vzděláním na úkor občanů s nižším vzděláním. Podle pohlaví dotáza-

Tabulka 1. Porovnání základního a výběrového souboru.

	základní soubor	výběrový soubor	vážený soubor
	v %	v %	v %
<b>Pohlaví</b>			
muži	48,8	49,6	51,1
ženy	51,2	50,4	48,9
<b>Věk</b>			
18 - 24 let	17,0	17,1	13,2
25 - 29 let	9,9	8,5	10,2
30 - 34 let	8,2	9,9	8,5
35 - 39 let	8,6	11,2	8,9
40 - 49 let	18,9	21,3	19,9
50 - 59 let	13,8	22,3	14,6
60 a více let	23,6	9,8	24,7
<b>Velikost bydliště</b>			
do 1 999 obyv.	38,2	41,7	42,2
2 000 - 4 999 obyv.	16,1	14,4	13,5
5 000 - 99 999 obyv.	30,5	30,4	32,2
100 000 a více obyv.	15,2	12,9	11,6
bez údaje		0,6	0,5
<b>Území</b>			
Čechy	68,8	50,5	66,5
Slovensko	31,2	49,5	33,5
<b>Nejvyšší ukončené vzdělání</b>			
základní, vyučen	82,7	57,8	80,3
úplné střední vzdělání	13,5	30,2	15,0
vysokoškolské	3,3	4,8	3,8
bez vzdělání	0,5	6,9	0,4
bez údaje		0,3	0,5
<b>Populace 18 let a více</b>	10 155 253	1 194	1 194

Prameny: Postoj občanů k politice v roce 1968 (ÚSP ČSAV, ÚVVM); Sčítání lidu, domů a bytů 1970 (FSÚ).

ných můžeme nalezený soubor pokládat za reprezentativní.

Z těchto důvodů byl soubor pro interpretaci podle nejdůležitějších charakteristik zvážen, a to podle věku, vzdělání a území (Čechy a Slovensko). Podkladem pro vážení dat byly výsledky sčítání obyvatelstva v roce 1970 (Sčítání lidu, domů a bytů – 1970, 1974). Jistým úskalím byla odlišná kategorizace, v případě vzdělání také vzájemná nekonzistentnost ve srovnání s kategoriemi používanými ve výzkumu. Projekt předpokládal 9 věkových a 6 vzdělanostních kategorií. Tyto kategorie neodpovídají věkovým a vzdělanostním kategoriím tak, jak je sledoval a vykazoval FSÚ, bylo proto třeba jednotlivé kategorie slučovat (viz tabulku 2). Vzniklo tak sedm věkových a čtyři vzdělanostní skupiny. Zvlášť pro každou budoucí republiku (zákon O československé federaci vstoupil v platnost dne 1.1.1969) byly podle všech kombinací sedmi věkových a čtyř vzdělanostních kategorií určeny samostatné váhy, které byly posléze použity pro každou z takto komprimovaných kategorií zvlášť, se započtením váhy obou republik.

Výsledky tohoto výzkumu jsou publikovány v práci L. Brokl, A. Seidlová, J. Bečvář, P. Raku-

šanová 1999: „Postoje československých občanů k demokracii v roce 1968“, vydané v edici Pracovních textů Sociologického ústavu AV ČR (Brokl et al. 1999).

#### Literatura:

Bečvář, J. 1999. „Politická orientace československé populace v roce 1968“. *Sociologický časopis* 1/99.

Brokl, L., A. Seidlová, J. Bečvář, P. Rakušanová 1999. „Postoje československých občanů k demokracii v roce 1968“. Pracovní texty Sociologického ústavu AV ČR. Praha: SoÚ AV ČR.

„Sčítání lidu, domů a bytů - 1970“. 1974. Praha: FSÚ.

Tabulka 2. Vzdělanostní kategorie.

Kategorie vzdělání ve výzkumu	podle FSÚ*	pro vážení
1. neukončené základní vzdělání	1. bez vzdělání	1. bez vzdělání
2. nevyučení a ukončené základní vzdělání, nebo vyučení a neukončené základní vzdělání	2. základní vzdělání 3. odborné vzdělání	2. ukončené základní vzdělání nebo vyučení
3. vyučení s ukončeným základním vzděláním		
4. nižší odborné vzdělání	4. úplné střední odborné vzdělání	3. úplné střední vzdělání
5. vyšší odborné nebo střední odborné vzdělání	5. úplné střední všeobecné vzdělání	
6. vysokoškolské vzdělání	6. vysokoškolské vzdělání	4. vysokoškolské vzdělání

Poznámka: \* Sčítání domů a bytů, FSÚ 1970.

## SDA SOCIOLOGICKÝ DATOVÝ ARCHIV SoÚ AV ČR

**Adresa:** Sociologický ústav AV ČR,  
Sociologický datový archiv,  
Jilská 1, 110 00 Praha 1

**Telefon:** (+420-2) 2222 0101, linka 231

**Fax/Telefon:** (+420-2) 2222 1658

**E-mail:** archiv@soc.cas.cz

**Internet:** http://archiv.soc.cas.cz/

**Sociologický datový archiv (SDA) je knihovna elektronických souborů primárních dat ze sociologických výzkumů.** Základní cíle Archivu jsou ukládat datové soubory z výzkumů na jednom místě, systematicky je zpracovat, dokumentovat a klasifikovat, zabezpečit je proti poškození a zpřístupnit je pro sekundární analýzu v oblasti akademického výzkumu a výuky.

Datové soubory jsou poskytovány pouze pro účely akademického výzkumu nebo výuky.

**Cena:** Poskytování datových souborů je bezplatné. Zájemce o data hradí dodatečné náklady spojené s poskytováním dat (např. tisk dokumentace, pořízení kopie souboru na přenosová média apod.).

**Distribuce:** E-mailem, prostřednictvím FTP serveru Archivu nebo poštou na běžných elektronických médiích (disketa, CD, ZIP disketa) ve formátech kompatibilních se statistickým softwarem SPSS pro Windows.

#### Internetové stránky Archivu nabízí:

- přehled archivovaných datových souborů,
- základní informace o výzkumných projektech, datových souborech a jejich proměnných a výzkumných nástrojích, „codebooky“ apod. v elektronické podobě,
- možnost objednání datových souborů prostřednictvím formuláře objednání dat,
- možnost získat některá data přímo z Internetu,
- publikace SoÚ AV ČR a adresář odkazů na internetové zdroje informací z oblasti sociálních věd.

SDA Info - Informační bulletin Sociologického datového archivu vydává Sociologický ústav Akademie věd České republiky. Bulletin vychází čtvrtletně a je distribuován zdarma. Číslo 1 druhého ročníku vyšlo v dubnu 2000 v nákladu 400 ks. Vydání bulletinu připravil tým Archivu: Jindřich Krejčí (vedoucí), Lumír Gatnar, Lucie Chytráčková, Miroslav Kříž, Klára Plecítá a Adéla Seidlová. Veškerou korespondenci prosím zasílejte na adresu: Sociologický ústav AV ČR, Sociologický datový archiv, Jilská 1, Praha 1, 110 00, nebo na e-mail: archiv@soc.cas.cz. Sociologický datový archiv je pracovištěm Sociologického ústavu Akademie věd České republiky. Projekt Dobudování archivu sociologických dat sponzoruje Grantová agentura České republiky (grant č. 403/99/1128).

ISSN 1212-995X