



European Strategy Forum
on Research Infrastructures

ESFRI: Výzkumné infrastruktury v kontextu sociálních a humanitních věd

22. 11. 2023 Praha

Jan Hrušák

Role ESFRI

- Evropské strategické fórum pro výzkumné infrastruktury (ESFRI) bylo založeno 2002 z rozhodnutí Rady EU pro konkurenceschopnost
- ESFRI je platformou delegátů členských států EU a asociovaných zemí za účasti zástupců EK, která zprostředkovává strategické debaty k aktuálním otázkám politiky výzkumných infrastruktur (RI)
- Koordinuje investice do RI a vytváří metodiky hodnocení a monitoringu RI sdílení dobré praxe inspirující ČS při tvorbě národních systémů
- Od roku 2006 ESFRI zpracovává a publikuje tzv. „Cestovní mapu ESFRI“, zahrnující projekty evropských RI, které byly identifikovány jako prioritní pro rozvoj Evropského výzkumného prostoru ERA

ESFRI Roadmap



2006



2008



2010



2016



2018



- Nejnovější [aktualizace Cestovní mapy ESFRI z roku 2021](#) obsahuje celkem 63 evropských výzkumných infrastruktur, z nichž 41 je v kategorii „**ESFRI Landmark**“ a 22 v kategorii „**ESFRI Project**“. Další update 2025-26

ESFRI Roadmap - koncept

2002

2006

2008

2010

2016

2018

2021



Hans Chang

John Wood

Carlo Rizzuto

Beatrix Vierkorn-Rudolph

John Womersley

Giorgio Rossi

Jan Hrušák

ESFRI Koncept
ESFRI s
mandátem Rady
ministrů

1 ROADMAP plán
pro vybudování
nové generace
Evropských RIs

1st UPDATE
Dolpnění
počtu RIs
vykazujících
pan-
Evropskou
relevanci

2nd UPDATE
fokus na sektory
Energy, Food and
Biology

Update procesy
identifikování
projektů příprave
ných k
implementaci
(LM) tj <10 let na

Consolidace
Mandát Rady:
Udržitelnost.
Inovace, a „hub
of funders“ pro
e-infra

Integrace „RI
ecosystém“ a
strategická
pozice v ERA;
paradigma od
plánování k
provozu



ESFRI

RM 2018: RIs (18 projects and 37 landmarks) -> RM 2021 : RIs (+11 projects and +4 landmarks)

Význam výzkumných infrastruktur

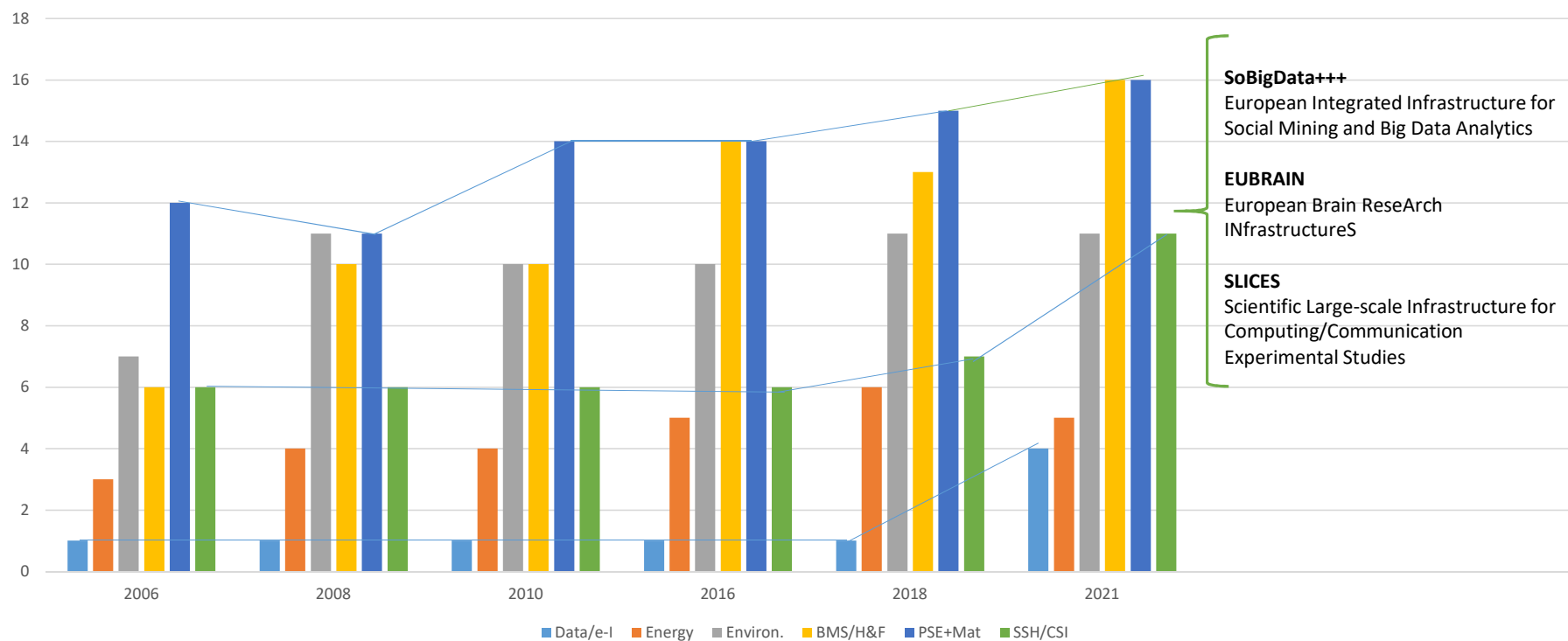
Výzkumné infrastruktury v Evropském výzkumném prostoru

- propojují výzkum a výzkumné pracovníky v Evropě i na celém světě
- RI představují strategické investice, které umožňují evropskému výzkumu a inovacím čelit naléhavým společenským výzvám
- vytvářejí zdravý, udržitelný a integrovaný výzkumný ekosystém v Evropě
- vytváří kvalitní výzkumná data a přispívají k naplňování iniciativy EOSC

Sociálně-ekonomický dopad

- výzkumné infrastruktury vytváří předpoklady pro spolupráci mezi průmyslem a akademickou obcí
- hrají důležitou roli ve vzdělávání a zvyšování kvalifikace nových generací vědců, inženýrů a odborníků
- podporují inovativní produkty a služby ve prospěch společnosti
- mají významný regionální dopad do ekonomiky

ESFRI výzkumné infrastruktury (PT&LM)

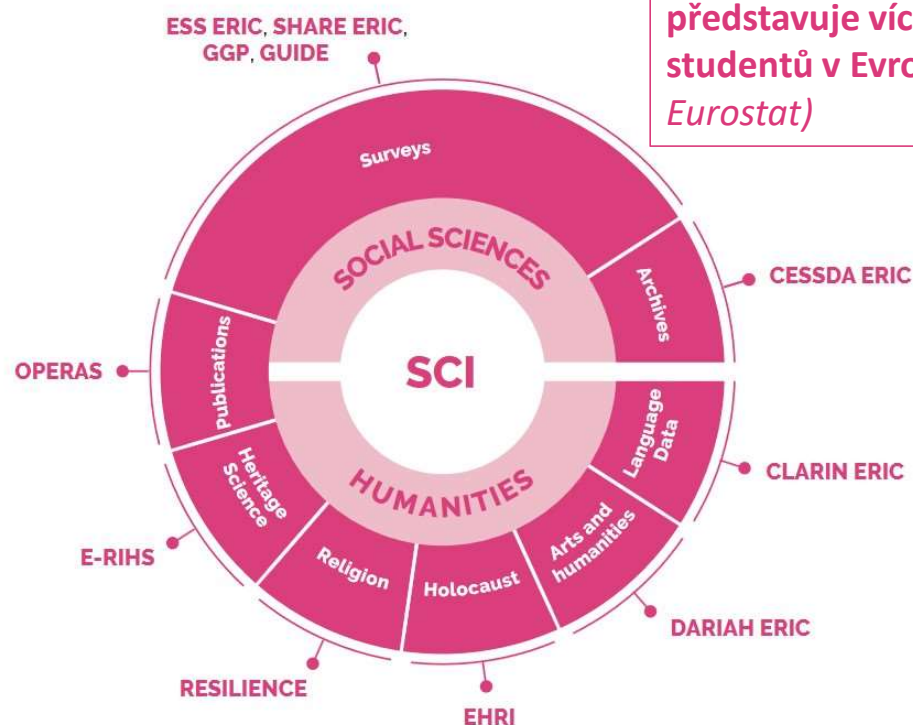


ESFRI výzkumné infrastruktury v sociálních a humanitních vědách

| Strategy Report on Research Infrastructures ROADMAP 2021 | | Part 1 STRATEGY REPORT | Part 2 LANDSCAPE ANALYSIS | Part 3 PROJECTS & LANDMARKS | Annex PEOPLE |
|--|---|----------------------------------|-------------------------------------|---|------------------------|
| FAIR | | | | | |
| HL-LHC | High-Luminosity Large Hadron Collider | | | Single-sited | landmark |
| ILL | Institut Max von Laue - Paul Langevin | | | Single-sited | landmark |
| SKAO | Square Kilometre Array Observatory | | | Single-sited | landmark |
| SPRAL 2 | Système de Production d'Ions Radioactifs en Ligne de 200 GeV | | | Single-sited | landmark |
| E-RIHS | European Research Infrastructure for Heritage Science | | | Distributed | project |
| EHRI | European Holocaust Research Infrastructure | | | Distributed | project |
| GGP | The Generations and Gender Programme | | | Distributed | project |
| GUIDE | Growing Up In Digital Europe: EuroCohort | | | Distributed | project |
| OPERAS | OPen scholarly communication in the European Research Area for Social Sciences and Humanities | | | Distributed | project |
| RESILIENCE | REligious Studies Infrastructure: tooLs, Innovation, Experts, conNections and Centres in Europe | | | Distributed | project |
| CESSDA ERIC | Consortium of European Social Science Data Archives | | | Distributed | landmark |
| CLARIN ERIC | Common Language Resources and Technology Infrastructure | | | Distributed | landmark |
| DARIAH ERIC | Digital Research Infrastructure for the Arts and Humanities | | | Distributed | landmark |
| ESS ERIC | European Social Survey | | | Distributed | landmark |
| SHARE ERIC | Survey of Health, Ageing and Retirement in Europe | | | Distributed | landmark |

ESFRI výzkumné infrastruktury v sociálních a humanitních vědách

- Výsledky výzkumu v sociálních a humanitních vědách nabízí nové pohledy na evropskou kulturu, kreativní průmysl, vzdělávání, zdraví, kvalitu života občanů, fungování demokracií, sociálních a kulturních institucí, jakož i na hospodářskou politiku a společenské trendy napříč Evropou
- Tyto poznatky jsou ale také zásadní pro celkové pochopení evropské společnosti, ale i pro hledání odpovědí na budoucí výzvy a problémy světa.



Oblast sociálních a humanitních věd představuje více než 40 % studentů v Evropě. (zdroj Eurostat)

Interdisciplinarita v sociálních a humanitních vědách v ESFRI

- Data ze sociálních a humanitních věd se uplatňují ve všech oblastech **DIGIT**, **ENE**, **ENV**, **H&F** a **PSE**.
- Dochází k intenzivní spolupráci mezi jednotlivými disciplínami a k aktivní účasti sociálních a humanitních věd ve společných projektech infrastruktur: **ENRESSH**, **SSHOC**, **EURISE**, jakož i v infrastrukturách **RI** **CERIC ERIC**, **ICOS ERIC**, **EATRIS ERIC**, **ELIXIR**, **eLTER RI** a **LifeWatch ERIC**, ale i obecně v **EOSC**.
- Interdisciplinární výzkum je zásadní pro řešení cílů udržitelného rozvoje jako je např. zdraví a kvalitní život, dostupné a čisté energie, klimatická opatření a biodiverzita atd.
- Tento přístup se odráží v programech H2020 a HE strukturované podle společenských výzev.
- Další propojení **EOSC RI** clustery a **EOSC-A**



Prostor pro zlepšení (nejen) v sociálních a humanitních vědách

- **Nerovnoměrné geografické pokrytí výzkumných infrastruktur** vytváří nerovnosti v dostupnosti kvalitních informačních zdrojů. Pro sociální a humanitní vědy je zvláště důležité umožnit vznik středně velkých a navzájem propojených výzkumných infrastruktur
- Nárůst **nových forem dat** vyžaduje **nová prostředí pro přístup k těmto datům, jejich zpracování a analýzu**. V oblasti sociálních a humanitních věd se stále více využívají **data z veřejného sektoru, sociálních sítí, soukromých společností, webových portálů** atd. (výzva pro EOSC)
- **Konektivita a vzdálený přístup** je hlavní výzvou výzkumných infrastruktur v budoucnosti. **Většina dat má daleko k tomu, aby se dala považovat za FAIR**. Mnoho existujících zdrojů není snadné dohledat, pokud výzkumní pracovníci nevědí kde hledat. Mnoho zdrojů dat, zejména „velkých dat“, nejsou přístupná vůbec (SSH RI inspirace pro EOSC)
- **Potřeba vytvoření společných standardů a postupů v oblasti otevřených dat**, což není jen technický proces, ale především propojení celých komunit, které se musí dohodnout na těchto standardech



European Strategy Forum
on Research Infrastructures

Děkuji

JAN HRUŠÁK