

# Data & Fakta

1999

INFORMACE Z VÝZKUMU

Číslo 3

## Jak se liší názory rodičů a dětí na současné společenské problémy II.

V rámci projektu Deset let transformace české a slovenské společnosti (GAČR 403/98/0170), bylo v květnu 1998 provedeno anketní šetření završující longitudinální výzkum na panelovém vzorku, který byl založen v roce 1989 (3000 žáků osmých tříd vybraných základních škol z Prahy, severočeského a jihočeského kraje a jejich rodičů). V průběhu let bylo na tomto panelu provedeno v roce 1992 opakované šetření rodičů, v roce 1993 šetření maturantů a v roce 1994 šetření dětí, které šly do učení. V roce 1998 byly dotazníky rozeslány na adresy rodin, které odpověděly na dotazník při šetření rodičů v roce 1992 (1900 adres). Po urgencích se celkem vrátilo 746 „dětských“ a 710 „rodičovských“ dotazníků. Přitom plně vyšetřených rodin (oba dotazníky) bylo 667. V současné době probíhá zpracování výsledků především z poslední etapy longitudinálního šetření. Zároveň se připravuje celkové zhodnocení desetiletého výzkumného úsilí. Na výzkumu se kromě pracovníků Sociologického ústavu výraznou měrou podílejí studenti magisterského cyklu sociologie FSV UK, kteří mj. připravili i tuto první informaci.

### Názory na úspěch

Ve všech etapách projektu se v nějaké podobě šetřilo, jak se v souvislosti s objektivní společenskou

změnou i s individuálními osudy mění postoje dětí i rodičů v názoru na úspěch.

Tabulka 1. Odpověď na otázku *Co je podle Vašeho názoru dnes u nás důležité pro to, aby byl člověk v životě úspěšný, aby se prosadil?* (Průměry z odpovědi 1 = nemá to žádný význam, 2 = má to určitý význam, 3 = je to dost důležité, 4 = to je vůbec nejdůležitější)

	dětí		rodiče	
	průměr	pořadí	průměr	pořadí
Mít snahu vyniknout, prosadit se	3,27	1.	3,14	3.
Být pracovitý	3,24	2.	3,31	1.
Mít nadání či schopnosti	3,12	3.	3,17	2.
Nebát se riskovat	2,9	4.	2,87	4.
Znát správné lidi	2,74	5.	2,74	8.
Schopnost přizpůsobit se	2,7	6.	2,76	6.
Mít trochu štěstí	2,68	7.	2,71	7.
Mít sám vysoké vzdělání	2,58	8.	2,81	5.
Mít sám vzdělané rodiče	2,19	9.	2,34	9.
Pocházet z bohaté rodiny	2,15	10.	2,24	10.
Mít politické konexe	1,86	11.	2,03	12.
Zda je mužem nebo ženou	1,69	12.	1,81	11.
Jaké je člověk rasy nebo národnosti	1,59	13.	1,62	14.
Jakého je politického přesvědčení	1,46	14.	1,67	13.
Odkud člověk pochází, kde se narodil	1,36	15.	1,38	15.
Jakého je člověk náboženského vyznání	1,23	16.	1,17	16.

Pro děti i rodiče jsou k dosažení úspěchu nejdůležitější tyto tři vlastnosti: „Mít snahu vyniknout, prosadit se“, „Být pracovitý“ a „Mít nadání či schopnosti“. Ovšem jejich pořadí je u dětí a rodičů různé. Děti zdůrazňují zaměřenost na úspěch (vůli), kdežto rodiče na první místo kladou tradiční pracovitost. I když v pořadí dalších podmínek úspěchu (a ani v průměrech) není rozdíl příliš velký, přece je zde možno vysledovat určitou generační zkušenost, s kterou souvisejí i další zjištěné difference. Meritokratický předpoklad úspěchu „Mít vysoké vzdělání“ se u dětí zařadil až na osmé místo, u rodičů na místo páté. A naopak položka „Znát správné lidi“ se u dětí zařadila na páté místo, u rodičů na místo osmé.

Zjištěné průměry v názorech dětí a rodičů na úspěch se statisticky významně odlišují ve všech vlastnostech kromě vlastnosti „Nebát se riskovat“. Děti hodnotí vlastnosti „Mít snahu vyniknout, prosadit se“, „Znát správné lidi“ a vlastnost „Jakého je náboženského vyznání“ jako důležitější než rodiče. Zbylé vlastnosti vnímají rodiče jako důležitější. Obecně je tedy možné říci, že k celé baterii vlastností jsou děti skeptičtější.

Výše uvedená zjištění dokresluje částečně generačně odlišná vnitřní strukturace názorů na úspěch, jak byla zjištěna pomocí faktorové analýzy (tabulka 2).

Tabulka 2. Vnitřní strukturace názorů na úspěch

1. faktor ÚSILÍ	2. faktor ŠTĚSTÍ	3. faktor KONEXE	4. faktor VNĚJŠÍ OKOLNOSTI
Mít vzdělané rodiče	Mít trochu štěstí	Pocházet z bohaté rodiny	Jaké je člověk rasy, národnosti
Mít sám vysoké vzdělání	Schopnost přizpůsobit se	Znát správné lidi	Jakého je náboženského vyznání
Mít snahu vyniknout, prosadit se Mít nadání či schopnosti	Nebát se riskovat	Mít politické konexe	Odkud člověk pochází Zda je mužem nebo ženou
Být pracovitý			Jakého je politického přesvědčení

Mezi dětmi a rodiči existuje v rozložení otázek do jednotlivých faktorů pouze jeden rozdíl: u dětí existuje silná vazba i mezi vlastnostmi „Mít snahu vyniknout, prosadit se“, „Mít nadání či schopnosti“, „Být pracovitý“ a vlastnostmi tvořícími faktor „štěstí“. To znamená, že mladá generace neklade proti sobě výkonový princip zásluhovosti (kariéra postavená na vzdělání, nadání spojeném s pracovitostí) a „podnikatelský úspěch“ (kariéra postavená na riskování, pružnosti, šťastném nápadu a souhře okolností). Tato rozdílnost, kterou už signalizovalo pořadí předpokladů úspěchu, nepochybně plyne z generační zkušenosti: rodiče, kteří až do svého středního věku neměli legální možnost podnikání, tuto cestu k úspěchu podvědomě vnímají odlišně a nespojují ji s výkonovým principem.

### Hodnocení vlastní úspěšnosti

Mezi rodiči je podíl úspěšných a neúspěšných podle vlastního hodnocení shodný, mezi dětmi se počítají mezi úspěšné dvě třetiny dotázaných (tabulka 3). Vysvětlení tohoto rozdílu, kromě optimismu mládeže a vzdělanostního posunu vyšetřovaného souboru dětí (dvě pětiny vysokoškoláků), nejspíše souvisí s tím, že řada příslušníků střední generace se nedokázala adaptovat na změny po roce 1989 a neuměla nebo ani z objektivních příčin nemohla (kvalifikace, pracovní možnosti v regionu aj.) využít prostoru, který se v průběhu posledních let nabízel. Relativně vysoký podíl zcela neúspěšných rodičů (11,7 %) potvr-

zuje hypotézu o odepsané „normalizační“ generaci, tj. generaci, jejíž vstup do života se odehrával kolem roku 1970, jejíž kariéra (především odborná a mocienská) byla určována nomenklaturními pravidly a pro kterou rok 1989 přišel až za zenitem jejich profesionální dráhy.

Tabulka 3. Odpovědi na otázku *Vy sám se považujete v současné době za celkově úspěšného člověka?*

	děti	rodiče
určitě ano	7,1	2,0
spíše ano	59,8	49,5
spíše ne	29,9	36,8
určitě ne	3,2	11,7

Odpovědi dětí a rodičů na otázku, zda se považují za úspěšné či ne, přitom vzájemně statisticky významně korelují. To znamená, že výrazně více jsou zastoupeny rodiny, kde se obě generace cítí být úspěšné a rodiny, kde se jak rodiče, tak děti cítí být neúspěšné. Početně je nejvíce obsazená kategorie rodičů a jejich dětí, kteří se cítí být úspěšní: 40,5 %.

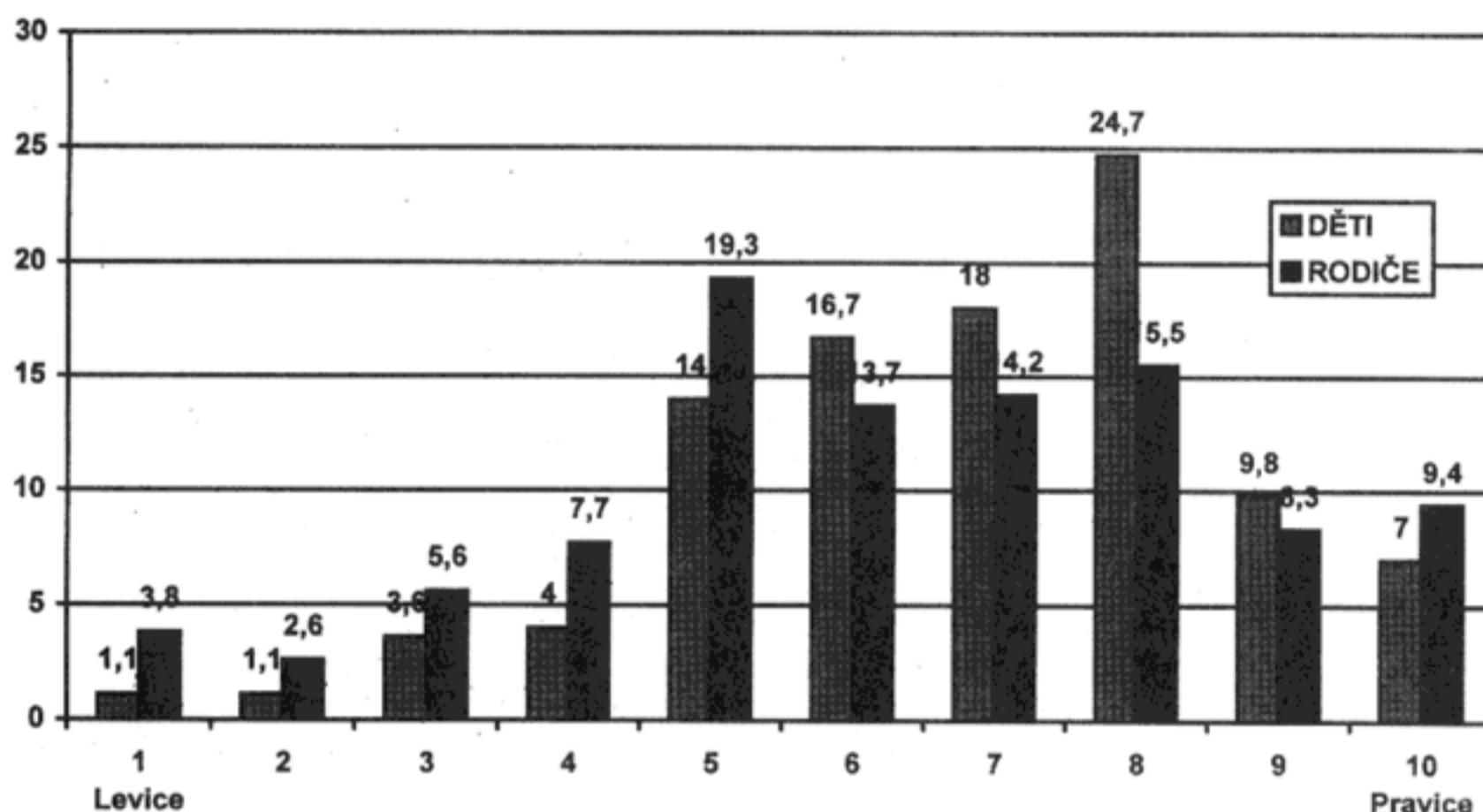
Neúspěšné děti (podle vlastního vyjádření) ze dvou třetin pocházejí z rodin, kde se dotázaný rodič považuje také za neúspěšného. I když jde o subjektivní hodnocení, které nemusí vždy odpovídat objektivní situaci, jde o relativně vysokou (vnímanou) „dědičnou deprivaci“, která vytváří do sebe uzavřenou společenskou skupinu, která v lepším případě

po generace zaujímá stále místo na nižších stupních společenského žebříčku, v horším propadá mezi skupinu, která je příjemcem stále sociální pomoci státu. V tomto smyslu je situace (subjektivně) neúspěšných dětí úspěšných rodičů (11 %) jiná. Mají jednak rodinný vzor, jednak rodinnou síť, které jim mohou být nápomocny v překonání současné situace.

## Zařazení na škále levice-pravice a názory na úspěch

Děti se na politickém spektru levice-pravice zařazují o půl bodu více vpravo než rodiče. Výsledek odpovídá poznatkům o volebních preferencích mladých lidí a střední generace, lidí s vyšším a nižším vzděláním z běžných výzkumů veřejného mínění a je v souladu s výzkumem voličů při mimořádných parlamentních volbách v roce 1998.

Graf 1. Politická orientace na škále levice-pravice (1-10)



Na otázku, zda si dotázaný rodič myslí, že jejich syn nebo dcera má podobný názor na politiku jako on, odpovědělo 74 % rodičů souhlasně (určitě ano 20 %). Na obdobnou otázku položenou v dotazníku pro děti zjišťující odhad názoru rodičů, odpovědělo souhlasně 70 % dotázaných dětí. Přitom vzájemný souhlas byl zjištěn v 60 % dotázaných dvojicích rodič-dítě, vzájemný pocit nesouladu v politických názorech v 17 %. Celkově 13 % rodičů si myslelo o svých dětech, že mají podobný názor jako oni a děti si to přitom nemysleli. Opačná situace nastala v 9 % zkoumaných dvojic. V jakých názorech docházelo ke vzájemné generační či rodinné shodě a v jakých názorech k neshodě či lichým představám, naznačují rozdílnosti v průměrech sebezařazení na levoprávní škále politické orientace v daných skupinách.

Tabulka 4. Rozdíly v průměrech sebezařazení dětí a rodičů na škále politické orientace (1-10)

	děti	rodiče
Vzájemně pociťovaná shoda v názorech	7,0	6,7
Vzájemně pociťovaná neshoda v názorech	6,8	5,3
Rozpor v představě rodičů o dětech	6,4	6,2
Rozpor v představě dětí o rodičích	6,2	5,3

Rozdílnost v průměrném zařazení na levoprávním kontinuu zřetelně ukazuje, že k vzájemné vnímané shodě obou generací dochází v pravových a pravostředových pozicích, k oboustranně vnímané neshodě při levových a levostředových pozicích rodičů a pravových pozicích dětí. Ve vzájemně rozporných skupinách si zjevně v prvním případě děti o svých rodičích myslí, že jsou levovější, než ve skutečnosti jsou, ve druhém případě je naopak představa o levovosti svých dětí v rozporu se skutečností.

Vraťme se ale k vnímání zdrojů úspěchu. Podstatné je, že zařazení na pravolevé škále u dětí je svázáno s faktorem „Úsilí“. To znamená, že děti, které se zařazují na pravolevé škále směrem k pravici, hodnotí faktor „Úsilí“ pro úspěch jako více důležitý než ty, které se zařazují směrem k levici, ty jej hodnotí jako méně důležitý. Tato vazba je v souboru rodičů nižší. Znamená to, že u dětí je zdůraznění výkonu zřetelněji propojeno s liberálními principy společnosti.

U rodičů byla naopak zjištěna vazba pravolevé orientace na faktor „Konexe“; ti, kteří se zařadili směrem k pravici, tento faktor považují za méně důležitý. Vysvětlení této vazby může být dvojitý. Nepochybně v minulém režimu byly konexe důležitým



předpokladem pro dosažení úspěchu. Levě orientovaní dotázaní mohou tento předpoklad zdůrazňovat jako kritiku současného stavu (nic se nezměnilo), napravo orientovaní naopak tuto skutečnost bagatelizují. Další možná interpretace je, že v odpovědích levě orientované části se projevuje nostalgie po starém (přehledném) systému, ve které se dotázaní vyznali a uměli v něm žít.

### **Stručné shrnutí**

Náš „první pohled do dat“ přinesl řadu faktických poznatků. V podaném přehledu vybraných výsledků jsme se zaměřili na mezigenerační porovnání názorů. Oproti běžným možnostem, kdy se ve vyšetřovaném vzorku populace generace vytvářejí z věkových

kohort, jsme mohli srovnávat názory rodičů a jejich dětí. To znamená, že dotázaní pocházeli ze stejného prostředí, že měli společné životní zkušenosti, že socializace dětí probíhala v dotázaných rodinách. Pochopitelně naše sdělení nemohlo obsáhnout celou šíři problematiky a vyčerpat bohatost datového materiálu. Zjištěné mezigenerační rozdíly otevřely řadu otázek o jejich příčinách. Na některé z nich jsme našli v předloženém textu určitá empiricky podložená vysvětlení; některé naše úvahy nad výsledky je třeba ale chápat jako pracovní hypotézy, které vyžadují potvrzení další podrobnější analýzou.

*Jiří Šafr, Marek Pomahač*

V případě zájmu o detailnější informace o tomto výzkumu či o jeho další výsledky se obraťte na níže uvedeného pracovníka Sociologického ústavu:

**Milan Tuček, CSc.**

(tel. (02) 24 22 09 79, l. 235, fax (02) 24 22 02 78, e-mail tucek@soc.cas.cz),  
nebo na autory:

**Jiří Šafr, Marek Pomahač**

(e-mail j\_safr@hotmail.com, pomahac@mbox.fsv.cuni.cz)