

# Data & Fakta

1999

INFORMACE Z VÝZKUMU

Číslo 1

## Pracovní orientace

V září 1997 se v rámci mezinárodního programu ISSP uskutečnil výzkum Pracovní orientace. Hlavní témata tohoto projektu se týkají místa práce v životě lidí, pracovních podmínek, uplatnění na trhu práce, nezaměstnaných. Sběr dat provedla agentura STEM. Základní soubor sestával z populace České republiky starší 18 let, výběrový soubor 3000 adres domácností byl získán na základě vícestupňového stratifikovaného výběru. Nejprve byl vybrán region, v regionu obec a v obci domácnost. V posledním kroku byl v domácnosti vybrán konkrétní jedinec k rozhovoru. Výsledný datový soubor má 1080 respondentů.

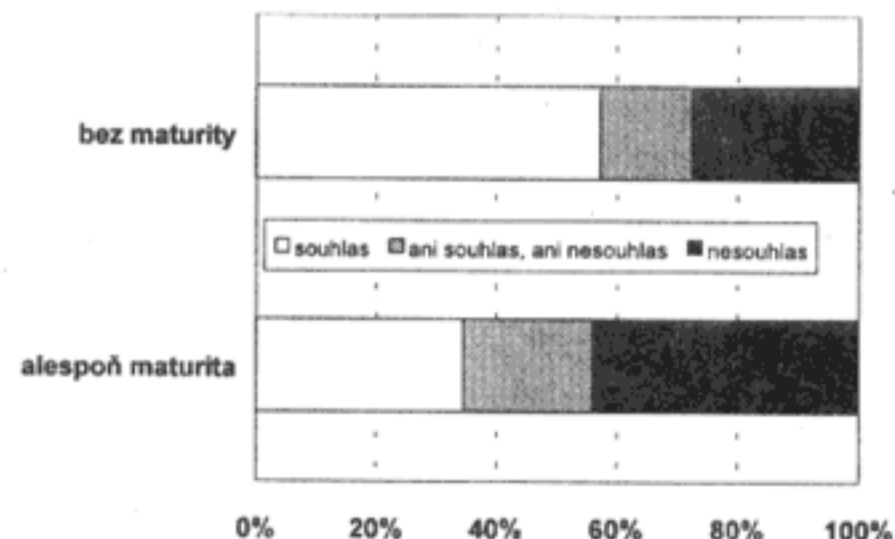
### Postavení práce v životě lidí

Práce má v životě každého člověka jiné postavení. Pro někoho je jednou z podstatných součástí života, pro jiného je pouze způsobem, jak si obstarat živobytí. Zdá se, že můžeme v této otázce pozorovat dva opačné extrémy. Na straně jedné jsou jedinci, kteří nepovažují své zaměstnání za zajímavé, pracují pouze tolik, kolik musí, aby splnili zadaný úkol. Mají častěji pocit, že nemohou pracovat samostatně. Tomuto postoji se říká *instrumentální pracovní orientace*; je typický pro osoby s nižším vzděláním, nižší kvalifikací, často se týká lidí, jejichž práce je monotónní.

Na druhé straně stojí lidé, kteří považují práci obecně za důležitou součást života, věnují se práci často velmi poctivě, i když je to na úkor volného času a soukromého života, považují své zaměstnání za zajímavé a cítí se samostatnější. Tento postoj má blíže k *solidaristické pracovní orientaci*, je typický pro odborné profese a vyšší vzdělání. Rozložení těchto dvou extrémů mezi respondenty dobře popisuje vzdělání a profese. Lidé, kteří jsou vzdělanější, kvalifikovanější, mají v zaměstnání zpravidla více autonomie a styl práce více závisí na nich samotných, svoji práci považují za zajímavější. Naopak lidé s nižším vzděláním jsou při výkonu své práce odkázaní často na rozhodování někoho jiného, tím jejich práce ztrácí na pestrosti a zajímavosti a potom považují práci pouze za zdroj příjmů. V tomto momentě by bylo poměrně složité zkoumat kauzální řetězec, na jehož konci je tento stav věcí. V grafech

1 až 3 můžeme alespoň blíže sledovat, jak některé základní proměnné navzájem souvisejí.

Graf 1. Souhlas s názorem, že „Práce je jen způsob, jak vydělat peníze – nic víc“ podle vzdělání



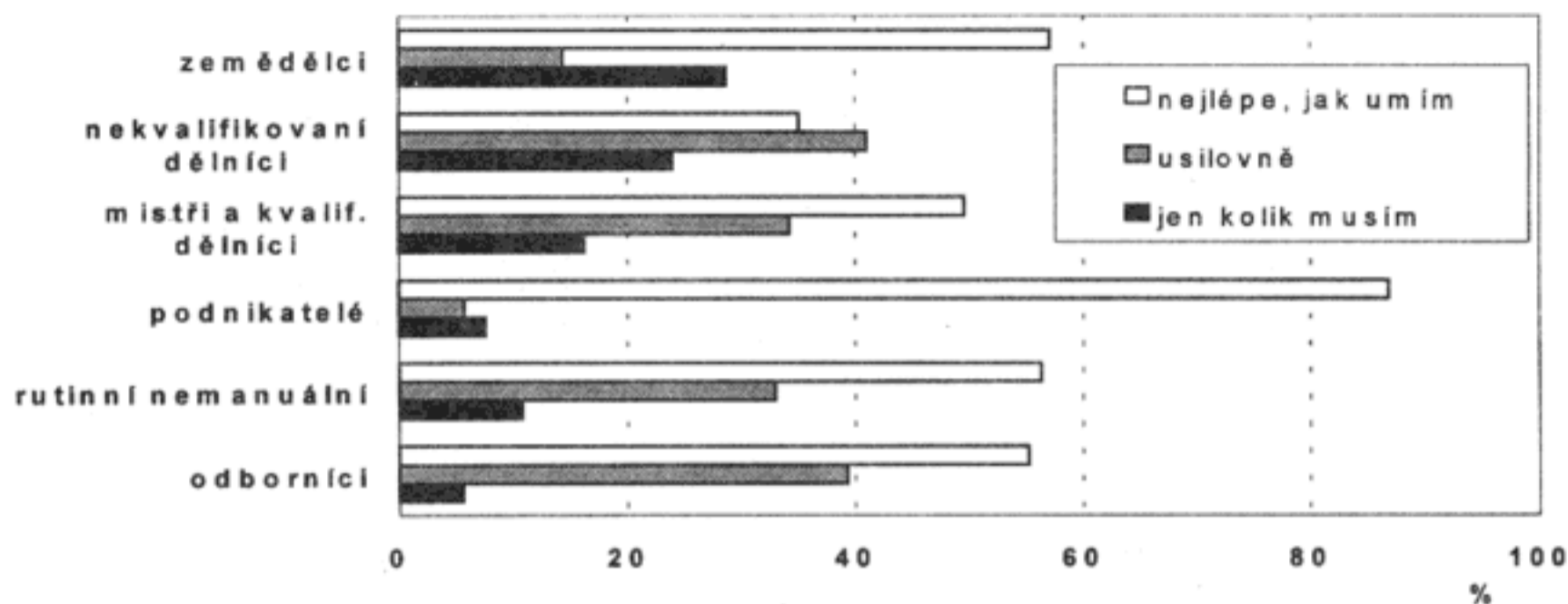
První graf ukazuje, jak se podle vzdělání respondenta liší souhlas s výrokem „Práce je jen způsob, jak vydělat peníze – nic víc“. Je vidět, že mezi lidmi s nižším vzděláním je větší ochota souhlasit s tímto názorem, u lidí s vyšším vzděláním je tomu naopak.

Graf 2 uvádí, jaký mají pocit z práce příslušníci různých profesních skupin. Všechny skupiny až na nekvalifikované dělníky nejčastěji uvádějí, že pracují nejlépe, jak umějí. Nekvalifikovaní dělníci nejčastěji uvedli, že pracují usilovně, ale ne tak, aby jim práce zasahovala do života. Největší snahu deklarují podnikatelé, což je velmi snadno pochopitelné, neboť oni nemají jistý pravidelný příjem. Dále velkou snahu

uvádějí zemědělci, rutinní nemanuální pracovníci a odborníci. Ačkoli zemědělci říkají často, že se hodně snaží, zároveň nejčastěji uvádějí, že pracují jen tolik,

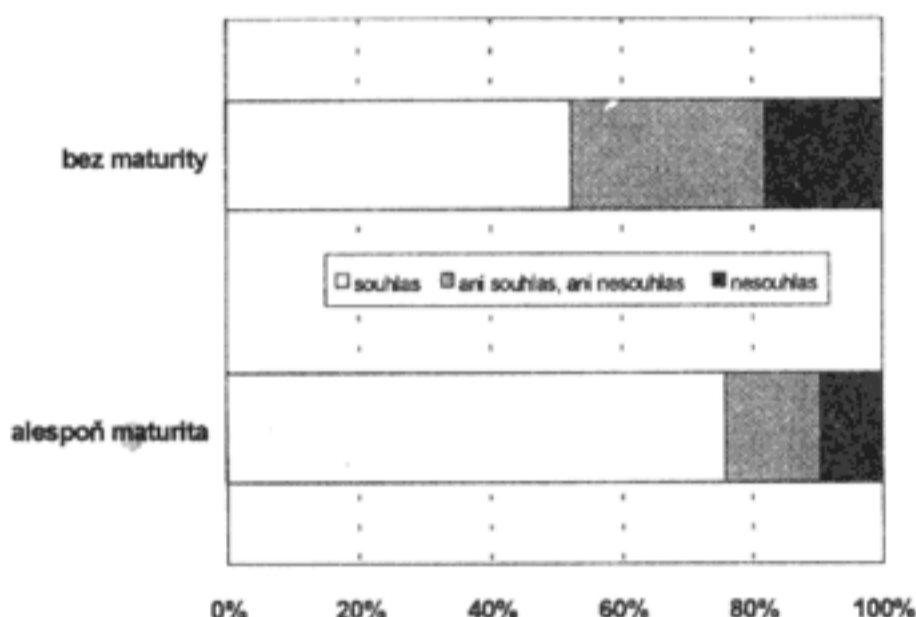
kolik musí. Na druhém místě se v tomto ohledu umístili nekvalifikovaní dělníci, kteří v 24 % případů uvedli, že pracují jen tolik, kolik musí.

Graf 2. Jaký má respondent pocit z vlastní práce



- Pracuji jen tolik, kolik musím.
- Pracuji usilovně, ale ne tolik, aby mi práce zasahovala do soukromého života.
- Snažím se pracovat nejlépe jak umím, i když mi práce někdy zasahuje do soukromého života.

Graf 3. Souhlas s výrokem „Mám zajímavé zaměstnání“ podle vzdělání



Graf 3 ukazuje rozdíl v hodnocení zajímavosti svého zaměstnání u lidí s nižším a vyšším vzděláním. I zde je vidět, jak se lidé s nižším vzděláním liší v postoji k vlastní práci od lidí s vyšším vzděláním. Lidí, kteří nepovažují své zaměstnání za zajímavé, je mezi lidmi bez maturity dvakrát více než mezi lidmi s maturitou.

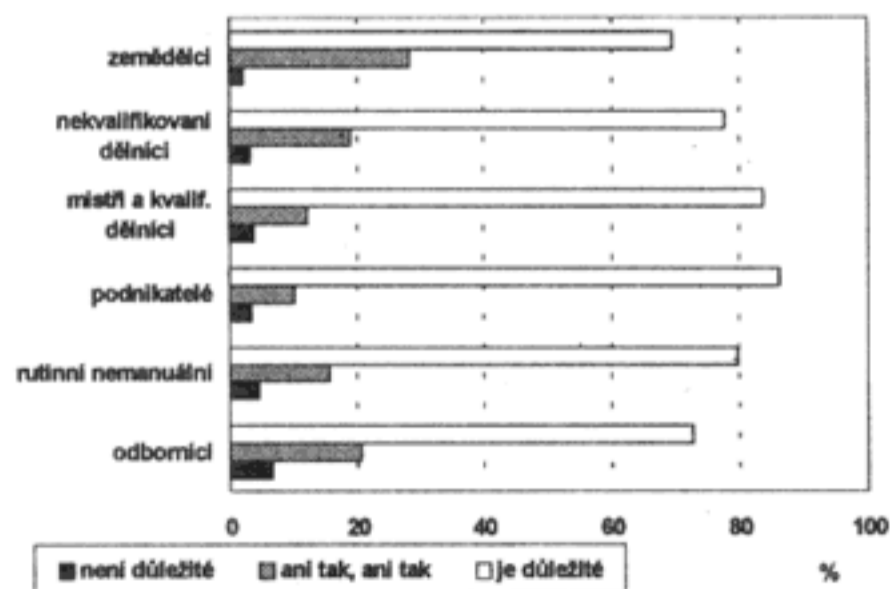
### Co lidé od práce očekávají?

Jistota zaměstnání je důležitá pro 89 % respondentů, nedůležitá pro 5 %. Kromě zemědělců mají všechny profesní skupiny z tohoto hlediska stejný postoj; zemědělci více než dvakrát častěji (13 %) tvrdí, že jistota zaměstnání pro ně není důležitá. Příležitost postupu je důležitá pro 49 % respondentů. Z tohoto rámce významně vybočují odborníci, pro které je možnost postupu podstatná v 57 %. Pro zemědělce je příležitost postupu důležitá pouze

v 30 %. Jednotlivé profesní skupiny se liší v názoru na výši příjmu a na možnost pracovat samostatně.

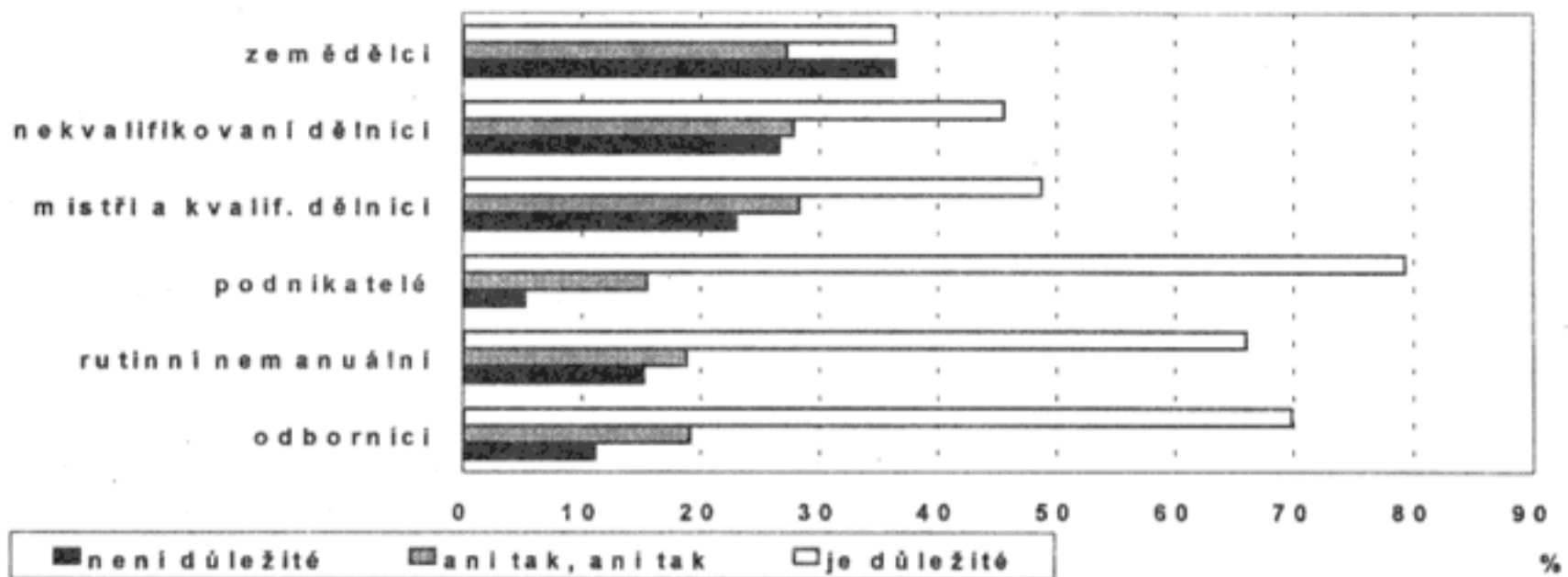
V grafu 4 je vidět, že výše příjmu je důležitější pro profese, u kterých lze očekávat instrumentální pracovní orientaci a pro podnikatele. Odborníci a zemědělci se častěji vyjadřují, že pro ně výše příjmu není důležitá. U odborníků je vysvětlení snadné, práce pro ně znamená více než zdroj peněz. Celkový příjem zemědělců je většinou doplněn o naturálie, což snadno vysvětlí, proč takto odpovídali.

Graf 4. Odpovědi na otázku „Jak důležitá je pro Vás osobně výše příjmu?“ podle profesních skupin



Graf 5 ukazuje, jak je pro jednotlivé profesní skupiny důležitá možnost pracovat samostatně. Zde se vydělují dvě hlavní skupiny. Zemědělci, mistři, kvalifikovaní i nekvalifikovaní dělníci jsou v tomto směru méně nároční, pro odborníky, podnikatele a rutinní nemanuální pracovníky je možnost pracovat samostatně důležitější.

Graf 5. Odpovědi na otázku „Jak důležitá je pro Vás osobně možnost pracovat samostatně?“ podle profesních skupin



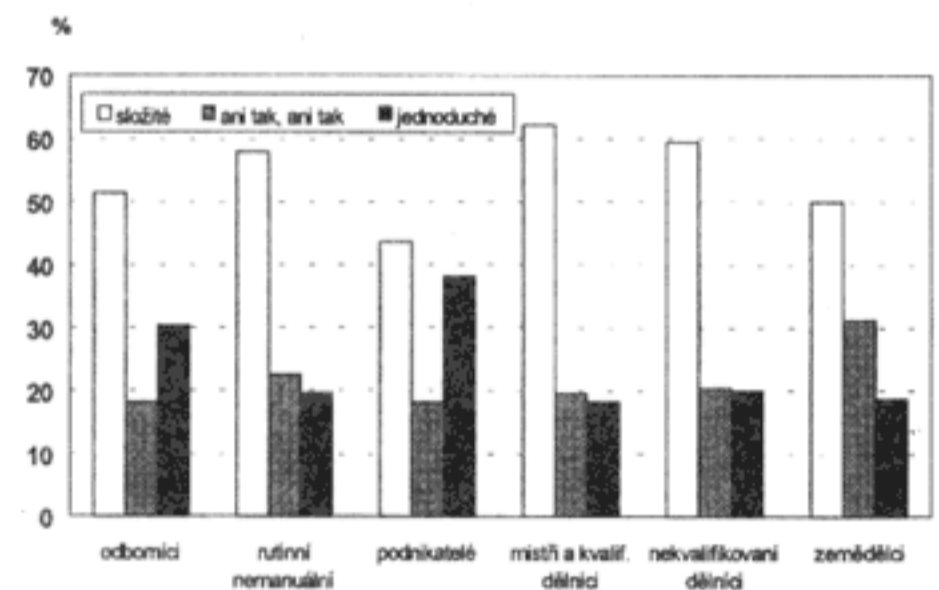
## Uplatnění na trhu práce

V České republice se 32 % všech ekonomicky aktivních obyvatel více či méně obává ztráty svého zaměstnání. Především ženy a starší osoby mají ztížené možnosti při hledání nového zaměstnání. Pouze 23 % všech respondentů si myslí, že by pro ně bylo jednoduché nalézt přijatelné zaměstnání, pokud by se rozhodli jej usilovně hledat. Naopak 57 % respondentů si myslí, že by to bylo složité. Míra sebevědomí se liší podle některých jiných charakteristik jedince – zejména podle pohlaví a věku. Ženy mají v 62 % případů pocit, že hledání zaměstnání by bylo obtížné, u mužů má tento pocit 51 %. Co se týče věku, je nejvíce sebejistá skupina osob v rozmezí 31 až 40 let (problémy s hledáním práce by očekávalo 48 % z nich) a není překvapující, že nejvíce problémů by podle vlastního vyjádření čekalo osoby ve věku 51 až 60 let (kromě osob v důchodovém věku). Obyvatelé vesnic a menších obcí se obávají těžkostí při hledání zaměstnání daleko více než ostatní, zajímavé ale je, že obyvatelé velkoměst včetně Prahy nejsou významně sebevědomější než průměrná populace.

Při pohledu na graf 6 vidíme, jak se z tohoto hlediska liší různé skupiny povolání. Skupina podnikatelů se vyznačuje největším sebevědomím, což je snadno pochopitelné, neboť nabízení vlastní práce a agenda s tím související je pro ně běžnou záležitostí. Ze skupiny mistrů, kvalifikovaných a nekvalifikovaných dělníků se o své uplatnění více strachují ti, kteří disponují vyšší kvalifikací. Snad je to tím, že nekvalifikovaná a polokvalifikovaná pracovní síla je svým způsobem univerzálnější, a má tedy větší pravděpodobnost okamžitého uplatnění. Odborníci hned po podnikatelích si věří. Zajímavé je, že podni-

katelé a odborníci se v této otázce více dělí na dva opačné extrémy. Hledání práce považují buď za jednoduché, a pokud ne, pak rovnou spíše za složité. Rutinní nemanuální (především nižší úředníci) a zemědělci také patří mezi ty, kteří svoji perspektivu v této věci nevidí příliš dobře.

Graf 6. Odpověď na otázku, jak složité by bylo pro respondenta nalézt přijatelné zaměstnání, podle skupin povolání



## Pracovní klima

Podívejme se, jak se ekonomicky aktivní Češi cítili v roce 1997 ve svých zaměstnáních. Dvě pětiny z nich považovali svoji práci za málo stresující a tři pětiny udávali, že svoji práci považují za stresující občas, často nebo dokonce stále. 34 % pracujících uvádí, že stále nebo často chodí z práce vyčerpaní a pouze 14 % uvádí, že jejich práce je vyčerpávající pouze málokdy nebo nikdy. Tabulka 1 ukazuje, jak ekonomicky aktivní hodnotí podmínky vlastního zaměstnání.



Tabulka 1. Hodnocení pracovních podmínek vlastního zaměstnání.

	stále	málokdy	
	/často	občas	/nikdy
vracím se z práce vyčerpan	34,3	51,4	14,3
vykonávám těžkou fyzickou práci	19,9	19,6	60,5
moje práce je stresující	20,9	38,8	40,3
pracuji v nebezpečných podmínkách	19,7	16,5	63,8

Příznivá jsou čísla vypovídající o vztazích mezi lidmi. Poměr mezi vedením a zaměstnanci hodnotí jako kladný 60 % pracujících a jako špatný pouze 8 %. Vztahy mezi kolegy jsou ještě lepší, necelých 80 % osob považuje tyto vztahy za dobré a pouze necelých 6 % jako špatné. Jsou to spíše mezilidské vztahy než některé fyzické podmínky práce, co ovlivňuje výsledné hodnocení vlastní práce. Téměř 80 % pracujících totiž uvádí, že jsou se svým zaměstnáním spokojeni, zatímco nespokojenost uvádí pouze 7 %. V tomto kontextu je zajímavé, že 19 % pracujících připouští jistou pravděpodobnost, že se v blízké době pokusí najít si nové zaměstnání.

## Závěr

V České republice můžeme mezi respondenty sledovat dva základní a odlišné postoje k práci – instrumentální a solidaristický. Tyto dva postoje se zrcadlí ve většině dalších postojů vůči práci obecně i vůči vlastnímu zaměstnání. Lidé, pro které je typická solidaristická pracovní orientace, mají většinou vůči své práci jiná očekávání, častěji než lidé s instrumentální pracovní orientací hodnotí jako podstatnější například samostatnost, možnost pracovního růstu. Češi nejsou příliš sebevědomí, co se týče vlastního postavení na trhu práce. Muži a mladší lidé se v tomto směru cítí lépe než zbytek populace, ale ani mezi nimi nevládne příliš velký optimismus. Vlastní pracovní klima hodnotí většina respondentů kladně, zřejmě k tomu přispívají především mezilidské vztahy na pracovišti, neboť ty jsou velmi často hodnoceny kladně, zatímco fyzické podmínky práce považují někteří respondenti za méně příjemné.

*Pavla Burdová*

V případě zájmu o detailnější informace o tomto výzkumu či o jeho další výsledky se obraťte na níže uvedeného pracovníka Sociologického ústavu:

**Pavla Burdová**

(tel. (02) 24 21 90 32, l. 238, fax (02) 24 22 02 78, e-mail burdova@soc.cas.cz)