

# Data & Fakta

1997

INFORMACE Z VÝZKUMU

Číslo 7

## Bytová situace novomanželů

V roce 1997 provedl Sociologický ústav AV ČR ve spolupráci s vybranými matričními úřady empirické šetření mladých snoubenců. O vyplnění dotazníku byli požádáni všichni snoubenci, kteří přišli na příslušný matriční úřad se žádostí o uzavření sňatku a vyhovovali kritériím výzkumu, tj. oba snoubenci byli českými občany a zároveň byli mladší než 35 let. Dotazník byl zaměřen na zjištění základních faktů o jejich bytové situaci před i po svatbě a o plánech do budoucna. Šetření probíhalo na 97 matričních úřadech v obcích všech velikostí z celé České republiky. Celkem bylo shromážděno přes 2 100 dotazníků, z nichž po kontrole úplnosti vyplnění a dodržení výběrových kritérií zůstalo k další analýze 1 966 dotazníků. Šetření je součástí řešení grantového projektu GA ČR č. 403/96/0390 a GA AV ČR č. A8028701.

Ačkoliv je „problémům bydlení“, tj. zvláště růstu nákladů spojených s úhradou nájemného a služeb, vztahům mezi nájemníky a majiteli domů či výstavbě nových bytů a domů, věnována v poslední době zvýšená pozornost médií, politiků i státních úředníků, diskuse se do značné míry soustřeďuje na problémy těch domácností, které už bydlí, tedy samostatně obývají nějaký byt či dům. Pro nově vznikající rodiny však může být největším problémem samotný fakt, že nemají vlastní samostatné bydlení, ani dost peněz na to, aby si ho pořídily. Potřeba dozvědět se více o bytové situaci této specifické skupiny obyvatel byla hlavním důvodem pro uskutečnění šetření.

Otázky kladené respondentům v dotazníku lze zhruba rozdělit do tří tematických bloků. V první části byly zjišťovány základní demografické charakteristiky obou snoubenců: jejich věk, vzdělání, povolání, rodinný stav, pořadí současného sňatku, počet dětí ve vlastní péči, obec a okres faktického bydliště před svatbou. Ve druhém oddílu dotazníku byli respondenti tázáni na bytové poměry před uzavřením sňatku: zda bydlí v bytě či rodinném domě, jaká je vlastnická forma bytu, zda bydlí v bytě sám/sama, ev. s kým bydlí. V závěrečné části byla pozornost zaměřena na bydlení po svatbě. Snoubenci byli dotazováni na spokojenost s jejich současným bydlením a na způsoby, jakými chtějí řešit svou bytovou situaci do budoucna. Respondenti, kteří odpověděli na otázky našeho dotazníku, dobře reprezentují cílovou skupinu – snoubence ve věku do 35 let. Základní demografické charakteristiky výběrového souboru odpovídají údajům, které o snoubencích shromažďuje na základě hlášení matrik Český statistický úřad.

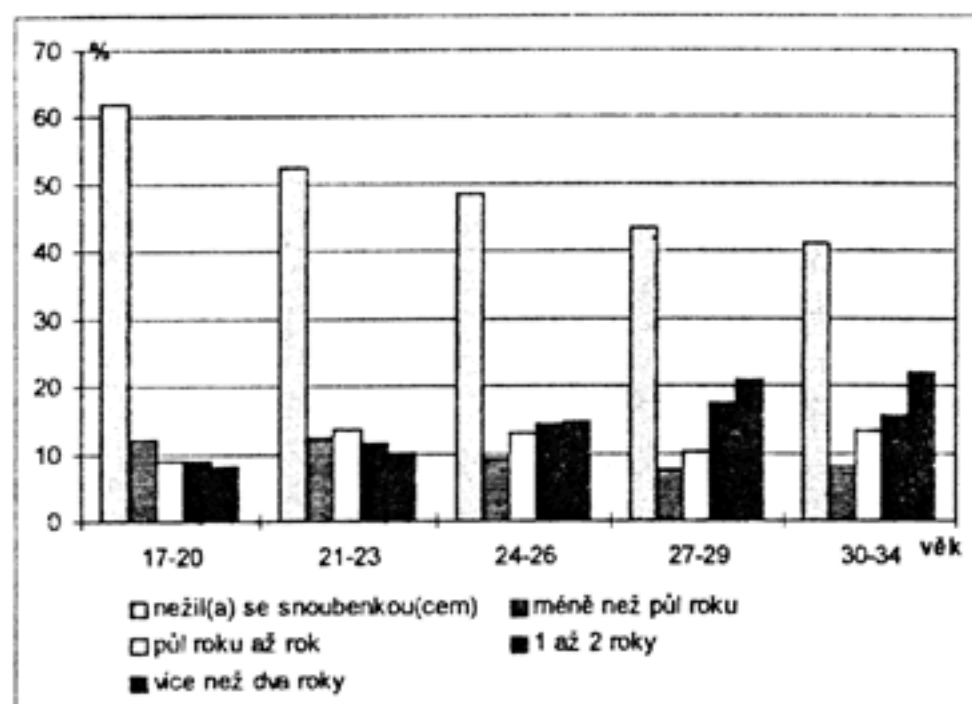
## Předmanželské soužití

Přestože ještě před deseti lety vyvolávalo společné bydlení partnerů bez sňatku často nevoli v rodině i okolí, dnes je tzv. faktické manželství relativně hojně rozšířeným typem partnerského soužití. V našem šetření jsme věnovali pozornost pouze jednomu „typu“ nesezdaného soužití, a to společnému bydlení mladých lidí před sňatkem.

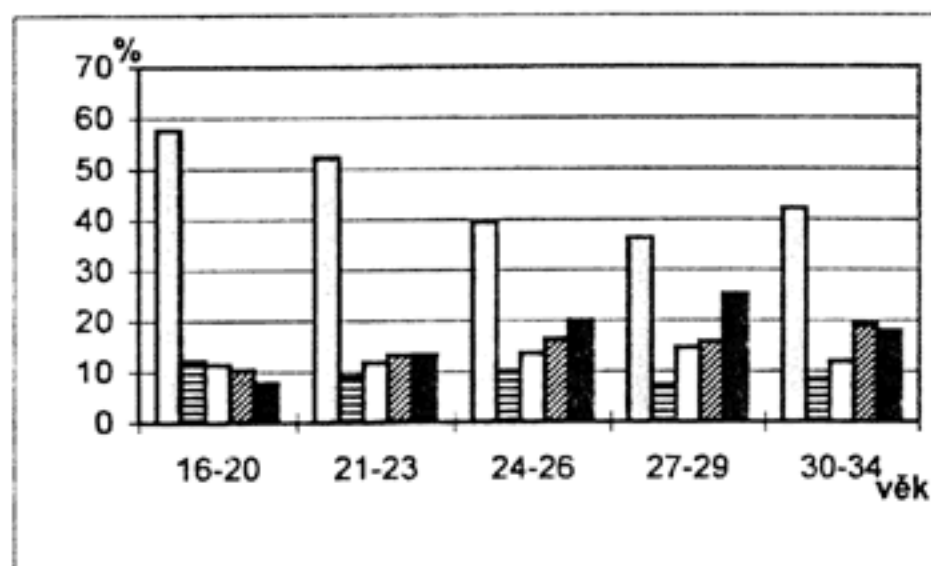
Průměrný věk při prvním sňatku se od konce 80. let zvýšil o 2,5 roku u mužů a o 3,1 roku u žen. V roce 1996 dosáhl hodnoty 27,1 let u mužů a 24,9 let u žen. Zvyšování průměrného sňatkového věku svobodných snoubenců (ti představovali zhruba 90 % ze všech respondentů) je především důsledkem odkládání sňatku do vyššího věku. Nemusí to však znamenat, že by spolu mladí lidé začínali bydlet později než v minulých letech. Značná část neuzavřených sňatků je totiž „kompenzována“ předmanželským soužitím. Z výsledků našeho šetření vyplývá, že před svatbou spolu bydlela více než polovina (!) dotázaných snoubeneckých párů.

Svým charakterem jsou předmanželská soužití spíše krátkodobá: 71 % snoubenců uzavřelo sňatek do dvou let a 93 % snoubenců do čtyř let od doby, kdy spolu začali bydlet. Mezi respondenty se však vyskytly i takové dvojice, které se k manželství rozhodly teprve po desetiletém nebo dokonce dvanáctiletém soužití.

Graf 1. Délka předmanželského bydlení podle věku ženicha



Graf 2. Délka předmanželského bydlení podle věku nevěsty



Hlubší analýza podle základních demografických charakteristik potvrdila předpoklad, že společné bydlení před sňatkem je běžnější u starších snoubenců (viz grafy 1 a 2), dále pak u těch, kteří již v minulosti prošli manželstvím (jednalo se především o rozvedené osoby, ovdovělí byli ve výběrovém souboru zastoupeni jen řídky) a u snoubenců, kteří pečovali o dítě nebo děti. Jako významný diferenciační faktor u obou pohlaví se projevila velikost místa faktického bydliště snoubenců. Předmanželské soužití je tím běžnější, čím větší je velikost obce. Zajímavý je rovněž pohled z regionálního hlediska. Severní Čechy a Praha podle očekávání figurují jako kraje, kde spolu mladí lidé žili před svatbou nejčastěji (a také déle). Překvapením však je, že naopak nejméně rozšířené je předmanželské soužití v Severomoravském kraji. Tato skutečnost by si vyžádala

rozbor sociálních, ekonomických a dalších faktorů, které na ni mohou mít vliv.

### Bydlení před svatbou

Data ukazují, že „klasický americký model“, v němž většina mladých lidí opouští po dosažení plnoletosti své rodiče a svoji nezávislost a dospělost manifestují mj. i odděleným samostatným bydlením, je na hony vzdálen současné české realitě. Jen velmi malý podíl jedinců, kteří hodlají uzavřít sňatek, bydlí před svatbou zcela samostatně. Situace, kdy oba snoubenci bydlí před svatbou samostatně ve svých vlastních bytech, nastala v pouhém 1,1 % případů. U 2,6 % párů žila před svatbou zcela sama nevěsta, zatímco ženich bydlel společně s dalšími lidmi, u 5,9 % párů bydlel před svatbou samostatně pouze muž. V 90,5 % případů bydleli před uzavřením sňatku oba snoubenci ve společné domácnosti s dalšími lidmi. S jakými „dalšími lidmi“ snoubenci bydleli, je patrné z následující tabulky.

Tabulka 1. S kým bydlí muž, resp. žena před uzavřením sňatku (v %)

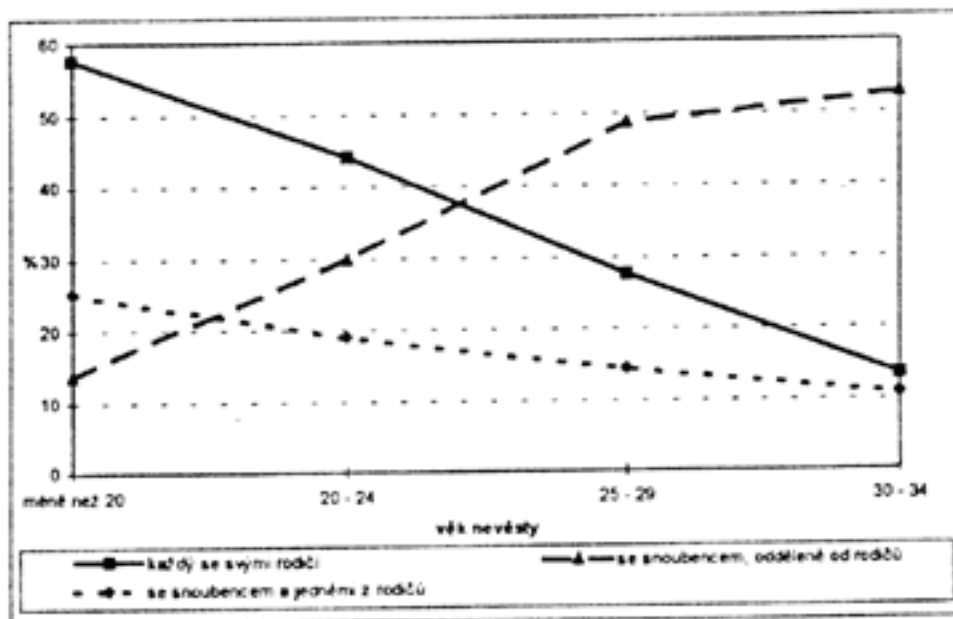
	muž	žena
bydlí sám/sama	6,9	3,7
s rodiči	37,8	40,1
s jinými příbuznými	2,4	2,5
se známými, přáteli	0,8	0,5
sám/sama s vlastními dětmi	0,1	1,1
se snoubencem/snoubenkou	31,0	31,0
se snoubencem/snoubenkou a rodiči jednoho z nich	18,1	18,1
se snoubencem/snoubenkou a dalšími dospělými lidmi	3,0	3,0

Z tabulky je zřejmé, že neexistuje žádný obecný model přijímaný celou populací, tři typy předmanželského bydlení však převažují. Stále relativně nejčastější je možnost, že snoubenci bydlí před svatbou odděleně, každý se svými vlastními rodiči; podíl takových případů se však pohybuje už jen kolem 40 %. Druhou nejrozšířenější variantou je společné bydlení snoubenců jako páru tvořícího samostatnou domácnost již před uzavřením sňatku, která je typická pro zhruba 30 % dotázaných. Tito lidé již *de facto* tvoří samostatnou rodinu, sňatkem dochází pouze k potvrzení existujícího stavu *de jure*. Zajímavé je, že každý čtvrtý takový pár má již děti. Třetí dosti četnou skupinu tvoří necelých 20 % snoubenců, kteří bydlí před svatbou se svým partnerem ve společné domácnosti s rodiči jednoho z nich.

Konstrukce dotazníku nám dále umožnila zjistit, nakolik se vzájemně liší různé skupiny snoubenců. Z analýzy dat je zřejmé, že způsob předmanželského bydlení snoubenců je ovlivněn všemi třemi sledovanými skupinami faktorů – demografickými charakteristikami (rodinný stav, pořadí sňatku, počet dětí, věk), pozicí samotných snoubenců v sociální hierarchii (vzdělání, povolání) i „vnějšími podmínkami“

zahrnujícími jak bytové poměry jejich rodičů, tak i geografické prostředí (místo bydliště).

Graf 3. Nejčastější typy bydlení snoubenců před svatbou podle věku nevěsty (zastoupení jednotlivých typů v %)



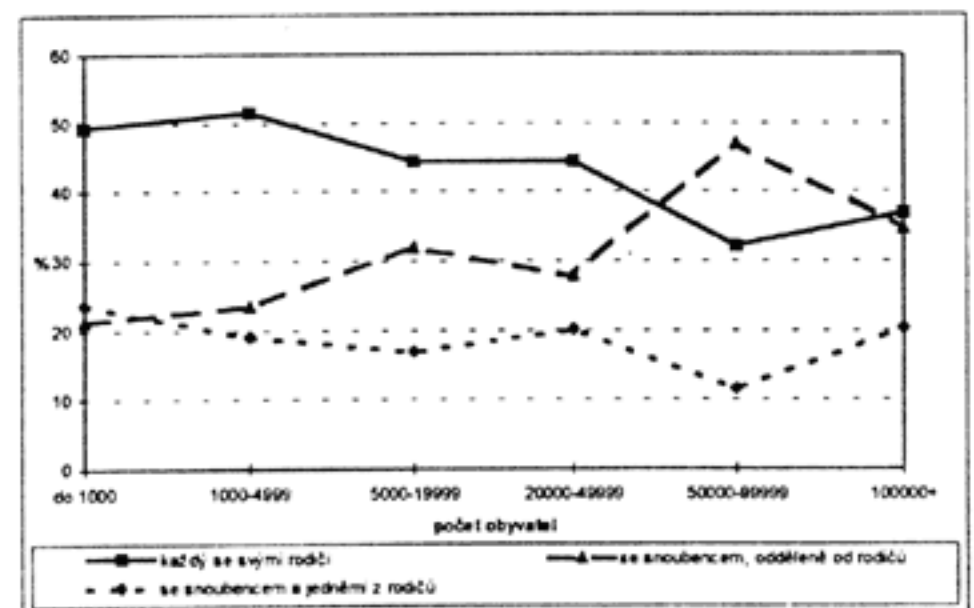
Graf 3 ukazuje, jak je typ bydlení snoubenců před sňatkem ovlivněn věkem. U respondentů mladších věkových kategorií jasně převažuje model, kdy oba snoubenci bydlí před sňatkem odděleně, každý u svých rodičů. S rostoucím věkem takových párů ubývá, takže u lidí starších 25 let již převažuje model společného předmanželského bydlení, odděleného od rodičů. Podíl párů žijících před svatbou společně s rodiči jednoho z nich rovněž klesá s rostoucím věkem. Samostatnost v bydlení a nezávislost na rodičích je rovněž výrazně větší u párů, z nichž alespoň jeden už má před sňatkem děti, popřípadě jde o jeho/její druhý, eventuálně třetí a další sňatek. Jen 12 % rozvedených žen uzavírajících další sňatek žije před svatbou odděleně od snoubence se svými rodiči (u svobodných jde o 46 %), zatímco plných 53 % rozvedených žije před další svatbou se svým snoubencem odděleně od rodičů (mezi svobodnými je to jen 30 %). Obdobná čísla platí i pro muže. Je zřejmé, že lidé relativně starší, resp. ti, kteří už za sebou mají zkušenost předchozího manželství, dávají přednost bydlení oddělenému od rodičů se svým budoucím partnerem už před svatbou, a mají zároveň i více času, resp. možností svoji preferenci uskutečnit.

Obdobnou roli, jakou hrají demografické faktory, můžeme pozorovat u charakteristik sociálního statusu snoubenců. Tendence bydlet už před svatbou spolu se snoubencem odděleně od rodičů roste s vyšší vzdělání. To se překrývá s již zmiňovaným vlivem věku, neboť je známo, že vzdělanější lidé mají tendenci uzavírat sňatky později. Projevuje se tu ovšem také skutečnost, že s vyšší vzdělání zpravidla roste i výdělek, a tedy i schopnost obstarat si na rodičích nezávislé bydlení. To potvrzuje i souvislost mezi typem předmanželského bydlení snoubenců a jejich povoláním. Dělníci, zemědělci, studenti a učni významněji často bydlí před svatbou u rodičů, ať už spolu, či každý zvlášť. Největší podíl párů bydlících

před sňatkem společně ve vlastním bytě či domě lze naopak nalézt u podnikatelů.

Značný vliv na typ předmanželského bydlení mají bytové poměry rodičů nastávajících manželů. Společné bydlení budoucích manželů s rodiči jednoho z nich je častější, mají-li zmínění rodiče rodinný dům – tato situace nastává ve 27 % případů. Společné bydlení snoubenců s rodiči v jednom bytě jsme naopak zaznamenali jen ve 14 % případů. Obtížnost vícegeneračního soužití v jednom bytě vede mladé páry ke snaze oddělit se od rodičů: 39 % snoubenců, jejichž rodiče mají pouze byty, žije se svým snoubencem odděleně od rodičů. Analogické číslo pro ty snoubence, u nichž alespoň jeden z rodičů má rodinný dům, je 20 %. Narozdíl od výše řečeného, není způsob předmanželského bydlení snoubenců příliš ovlivňován tím, v jakém vlastnickém vztahu jsou jejich rodiče k bytům, jež obývají. Graf 4 ukazuje, jak je typ předmanželského bydlení ovlivněn velikostí obce, v němž žije nevěsta.

Graf 4. Nejčastější typy bydlení snoubenců před svatbou podle velikosti obce, v níž bydlí nevěsta (zastoupení jednotlivých typů v %)



V zásadě platí, že s rostoucí velikostí sídla se zvětšuje podíl snoubenců, žijících již před svatbou odděleně od rodičů a naopak klesá podíl těch, kteří bydlí se svými rodiči (ať už každý sám nebo společně u jedné z rodičů). Potvrzuje se tu představa o větší četnosti soužití více generací na venkově a naopak více individualizovaném městském prostředí s větším podílem jednogeneračních domácností.

### Spokojenost s bydlením a bydlení po svatbě

Odpovědi respondentů dokumentují jasně, že ačkoliv více než polovina párů spolu bydlí již před svatbou (ať už sami nebo ve společné domácnosti s jinými lidmi), plným 62 % párů jejich bydlení nevyhovuje.

Tabulka 2. Bude nevěstě vyhovovat její současné bydlení i po svatbě (podíl kladných a záporných odpovědí v procentech)

typ předmanželského bydlení	ano	ne
každý se svými rodiči	20	80
se snoubencem, odděleně od rodičů	64	36
se snoubencem a jedněmi z rodičů	30	70
celkem	37	63

Z tabulky je zřejmé, že spokojenost či nespokojenost s bydlením je ovlivněna především tím, zda snoubenci bydlí s rodiči, nebo se už osamostatnili. Nejméně kladných odpovědí dali pochopitelně ty z nevěst, které bydlely před svatbou se svými rodiči, odděleně od svého nastávajícího. Jejich překvapivě vysoký podíl (20 %) si však nevysvětlujeme jako náznak prosazování se zcela nového trendu – odděleného bydlení manželů i po svatbě, ale spíše jako indikátor faktu, že snoubenci plánují bydlet po svatbě u rodičů nevěsty (mimo jiné proto, že je toto číslo podstatně vyšší u párů, kde nevěsta žije s rodiči v rodinném domku). Nízký podíl snoubenců bydlících spolu u rodičů jednoho z nich, kteří jsou s tímto řešením spokojeni, také není příliš překvapivý. Je to jen důkaz toho, že soužití více generací není chtěné, ale spíše východiskem z nouze. Dokonce i 60 % respondentů bydlících společně s rodiči v rodinném domku s tímto stavem není spokojeno. Ačkoliv snoubenci bydlící už před svatbou samostatně jsou se svým bydlením podstatně spokojenější, více než jedné třetině z nich jejich bydlení nevyhovuje. Nevyhovuje především asi 30 % těch, kteří sice bydlí spolu a odděleně od rodičů, ale nikoliv ve vlastním bytě - v podnájmu, v bytě známých, kamarádů nebo jiných příbuzných než rodičů („vlastním bytem“ zde nerozumíme pouze byt v osobním vlastnictví, ale i družstevní či nájemní, pokud má jeden ze snoubenců, popř. oba společně byt přidělen k užívání se všemi právy z toho vyplývajícími). A koneckonců ani ti snoubenci, kteří žijí samostatně ve vlastním bytě nejsou všichni se svým bydlením spokojeni – 27 % jejich současné bydlení nevyhovuje.

Jak chtějí řešit situaci ti, kterým jejich bydlení nevyhovuje? O koupi bytu nebo domu uvažuje 37 %,

o stavbě nového bytu nebo domu 22 %, 11 % chce vyměnit stávající byt za jiný, 10 % doufá v nalezení finančně dostupného podnájmu, ostatní uvádějí různé další možnosti, jak získat bydlení (získání služebního bytu, žádost o obecní byt, počkat na dědictví po prarodičích...). Pokud jde o možnosti financování plánů do budoucna, nejvíce (43 %) uvažuje o stavebním spoření, 26 % se chce spolehnout výhradně na vlastní prostředky, 13 % na půjčku od přátel či příbuzných, 9 % zmínilo jako hlavní zdroj financí hypotéční úvěr a stejné procento chce kombinovat několik půjček současně.

### Závěrem

Snoubenci nepovažují svoji bytovou situaci za dobrou. Jen malý podíl z nich má při vstupu do manželství vlastní bydlení, většina není se svým bydlením spokojena. Nejčastější „záchrannou sítí“ mladých párů tvoří jejich rodiče. Na závěr jsme respondentům položili otázku, jaký vliv měla jejich bytová situace na termín svatby. Tato otázka měla testovat rozšířený názor, že špatná dostupnost bydlení je jednou hlavních příčin oddalování vstupu do manželství a ve svém důsledku i snižování porodnosti. Většina snoubenců uvedla, že bytová situace neměla na termín sňatku vliv vůbec žádný (63 %), resp. malý (15 %). Naopak jen 7 % jej považovalo za „rozhodující“. Kupodivu se v tomto ohledu v zásadě shodovali lidé všech skupin, bydlící samostatně i s rodiči, spokojeni i nespokojeni... Po detailním zkoumání souvislostí s odpověďmi respondentů na jiné otázky v dotazníku jsme dospěli k závěru, že jistý vliv na termín sňatku má bytová situace jen u těch párů, kterým bydlení před svatbou nevyhovovalo, ale měli určitou reálnou možnost svoji situaci zlepšit. Ti, kteří byli už před svatbou s bydlením spokojeni, velký vliv na termín sňatku samozřejmě nepociťovali. Paradoxně podobné názory měli však i ti, jejichž bytová situace byla špatná a zároveň neviděli žádnou perspektivu možného zlepšení v relativně blízké budoucnosti. Pro tyto snoubence nemělo odkládání sňatku na pozdější dobu žádný smysl.

Tomáš Kostecký

V případě zájmu o detailnější informace o tomto výzkumu či o jeho další výsledky se obraťte na níže uvedeného pracovníka Sociologického ústavu:

**RNDr. Tomáš Kostecký, CSc.**

(tel. (02) 24 22 09 79, l. 227, fax (02) 24 22 02 78, e-mail kostel@soc.cas.cz)