

Problém nízké návratnosti výběrových dotazovacích šetření¹

Jindřich Krejčí
Sociologický ústav AV ČR

Vysoký podíl nevrácených a nezpracovaných dotazníků výběrového šetření bývá důvodem k pochybám o spolehlivosti jeho výsledků. Výzkumný průmysl, dá se říci v celosvětovém měřítku, bojuje s všeobecně neuspokojivým vývojem návratnosti. Řada významných sociálních vědců [viz např. Bogart 1987, Bradburn 1992] tuto skutečnost považuje za hlavní problém současného kvantitativního sociálního výzkumu. Od poloviny 90. let se s obdobnou situací potýká i český výzkum. Cílem následujícího článku je poskytnout stručnou obecnou informaci o návratnosti výběrových šetření pro účely základní orientace v této problematice.

Vymezení problému

Schopnost kvantitativních analýz vypovídat o reálných společenských jevech z velké části závisí na kvalitě zpracovávaných dat. K častým zdrojům dat patří výběrová dotazovací šetření, a výpočetní hodnota analýz tak přímo plyne ze schopnosti těchto šetření reprezentovat cílovou populaci. Úroveň reprezentativity závisí na více faktorech. Vedle pokrytí celé cílové populace, velikosti vzorku a metody výběru je důležité i to, do jaké míry se podaří vybrané respondenty skutečně zastihnout a dotazovat. Ke klíčovému ukazatelům kvality dat proto patří míra návratnosti dotazníků.

I když, vzhledem k různosti metod výběru a sběru dat, může být míra návratnosti (*response rate*) sledována různými způsoby, v podstatě se jedná o poměr mezi vyplněnými dotazníky zařazenými do dalšího zpracování a dotazníky vydanými k dotazování na platných adresách výběru. Komplexní sledování a zhodnocení míry návratnosti zpravidla umožňují výzkumné metody založené na pravděpodobnostních výběrech. Jiné metody, např. kvótní výběry, dovolují sledování pouze některých aspektů jevu. Pro zjišťování a prezentaci měř návratnosti (*outcome rates*) byly stanoveny mezinárodně uznávané standardy [např. AAPOR 2000, Groves 2004: 135-145] a povinnost jejich korektního sdělování patří k etickým standardům výzkumu (např. WAPOR, ESOMAR, EFAMRO)².

Výpadky návratnosti (*nonresponse*), tedy chybějící pozorování, znamenají selhání realizovat měření na celém vybraném vzorku. Výpadky návratnosti mohou být sledovány jednak u jednotlivých položek dotazníku (*item nonresponse*) a jednak u šetření jako celku (*unit nonresponse*).

Většina výzkumů je založena na dobrovolné spolupráci s respondenty. Podmínky pro realizaci výzkumu, např. dostupnost vhodných opor pro výběr, požadavky na ochranu osobních údajů respondentů atp., často vyžadují aplikaci velmi komplikovaných výzkumných postupů. Různé skupiny v populaci mají různý životní styl a nebývá jednoduché zastihnout všechny vybrané respondenty. Selhání dotazování může mít i řadu dalších organizačních příčin a dosažení uspokojivé návratnosti proto může

Obsah

**Problém nízké návratnosti
výběrových dotazovacích šetření**
Jindřich Krejčí

**Trendy ve vývoji výpadků návratnosti
českých šetření po r. 1990**
Jindřich Krejčí

Zdroje dat o cizincích v ČR
Yana Leontiyeva, Michaela Vojtková

**Qualidata, QUADS a archivace
kvalitativních dat ve Velké Británii**
Tomáš Čížek

**Okázalá spotřeba a sociální třídy
v České republice v roce 2004**
Jiří Šafr

být vážný problém. U běžných výběrových šetření se návratnost 100%, tedy zpracování všech vydaných dotazníků, prakticky nevyskytuje.

Nepříznivý vývoj návratnosti

Nízká návratnost je považována za jeden z hlavních zdrojů rozptylu hodnot opakovaných měření (*variable variance*) a odchylek (*biases*) zjištěných hodnot od skutečnosti [viz např. Groves 2004, Särndal and Lundström 2005, Dillman et al. 2002, Biemer and Lyberg 2003]. Většina odborníků na kvalitu výzkumných šetření se přitom shoduje, že došlo či nadále dochází k obecně nepříznivému vývoji návratnosti a že tato skutečnost je jedním z nejvážnějších problémů současného kvantitativního sociálního výzkumu [viz např. Bradburn 1992, Bogart 1987, Särndal and Lundström 2005: 11-15].

Nejčastěji jsou jmenovány dva zásadní důvody poklesu návratnosti [např. Bearden et al. 1998, Bradburn 1992, Särndal and Lundström 2005, Groves 2004]. První důvod paradoxně vyplývá z prosperity výzkumného průmyslu. Počet šetření se dlouhodobě zvyšuje, podle odhadů většina potenciálních respondentů ve vyspělých zemích již byla dotazována, často i víckrát a populace je označována za tzv. "přezkoumanou". Lidé navíc špatně rozlišují mezi některými šetřeními a direkt marketingem, který tak výzkumům konkuruje v útoku na soukromí respondentů. Důsledkem je nárůst počtu odmítnutí. Druhým důvodem jsou změny životního stylu, díky nimž je stále obtížnější vybrané respondenty zastihnout, a dochází tak k růstu počtu nekontaktovaných.

Steeh [1981] zaznamenala velký nárůst odmítnutí v amerických výzkumech již mezi lety 1952 a 1979. Pokles návratnosti byl následně potvrzen v množství analýz zaměřených na konkrétní výzkumné programy a různé typy a oblasti výzkumu, a to v mno-

ha zemích. Mezi sociálními vědci je tak obecně rozšířen názor, že dochází k postupnému snižování návratnosti [viz Bradburn 1992: 392]. Obecné trendy ovšem není jednoduché dokumentovat, protože situace se liší v jednotlivých zemích, oblastech výzkumu a vzhledem k různosti metodik. Dlouhodobých výzkumných programů se stabilní metodikou, které by umožnily hlubší posouzení, není mnoho, nepostihují všechny oblasti a trendy a jejich výsledky nejsou jednoznačné.

Řada analýz návratnosti v časové a mezinárodní perspektivě potvrzuje předpoklad jejího postupného snižování [např. de Leeuw and de Heer 2002, Baim 1991]. Některé studie sice nepopírají propad návratnosti v minulosti, ale nepotvrzují trend jejího kontinuálního snižování [de Heer 1999, Smith 1995, Steeh et al. 2001]. Podle Sheatsley [in Bogart 1987] je nadále možné dosahovat vysokých hodnot, děje se tak ale díky zvýšenému úsilí a nákladům při organizaci výzkumu. To potvrzují výsledky výzkumů organizovaných s důrazem na kvalitu metodik, které v řadě případů přesahují 70 % návratnosti i v zemích, kde je v jiných šetřeních dokumentován propad (viz např. analýza šetření statistických úřadů [de Heer 1999, Groves 2004: 145-153] nebo americký General Social Survey [Smith 1995]).

Graf 1. pro ilustraci ukazuje vývoj výpadků návratnosti dosažených v šetření General Social Survey v USA a ALLBUS v Německu. V obou případech se jedná o přední dlouhodobé akademicky založené výzkumné programy, které jsou realizovány s relativně vysokými náklady a s důrazem na dodržení dobrého standardu vědeckého výzkumu.

Rozdíly mezi výsledky šetření s různou metodikou přitom bývají obrovské. Americká rada Council for Marketing and Opinion Research (CMOR) se intenzivně zabývá výzkumem návratnosti, provádí šetření Respondent Cooperation and Industry Image Study a shromažďuje a analyzuje údaje od mnoha výzkumných organizací. Z jejích studií³ je známa např. návratnost komerčních telefonních šetření realizovaných v USA, která se často pohybuje i pod 25 %. Steeh et al. [2001] zkoumali návratnost v komerčních telefonních šetřeních realizovaných metodou RDD (Random Digit Dialing - vytáčení náhodného telefonního čísla). Podle jejich zjištění došlo v 60. a 70. letech k výraznému nárůstu nonresponse, a to zejména odmítnutí, tento vývoj se zmírnil v 80. a 90. letech a nyní se úroveň návratnosti nezhoršuje, ani nezlepšuje. Zároveň však dochází ke změnám charakteru nonresponse s nepříznivým

důsledkem na přesnost měření, např. nárůstu noncontacts a poklesu odmítnutí v metropolitních oblastech.

Dopady

Z pohledu počtu pravděpodobnosti mají výpadky návratnosti dopad na odchylky (biases) odhadů hodnot, rozptýlí odhadů a na nespolehlivost běžných způsobů odhadu přesnosti měření, a tedy na relevanci testů a statistické dokazování [viz Dillman et al. 2002: 4-6, see also Särndal and Lundström 2005, Groves 2004: 158-159].

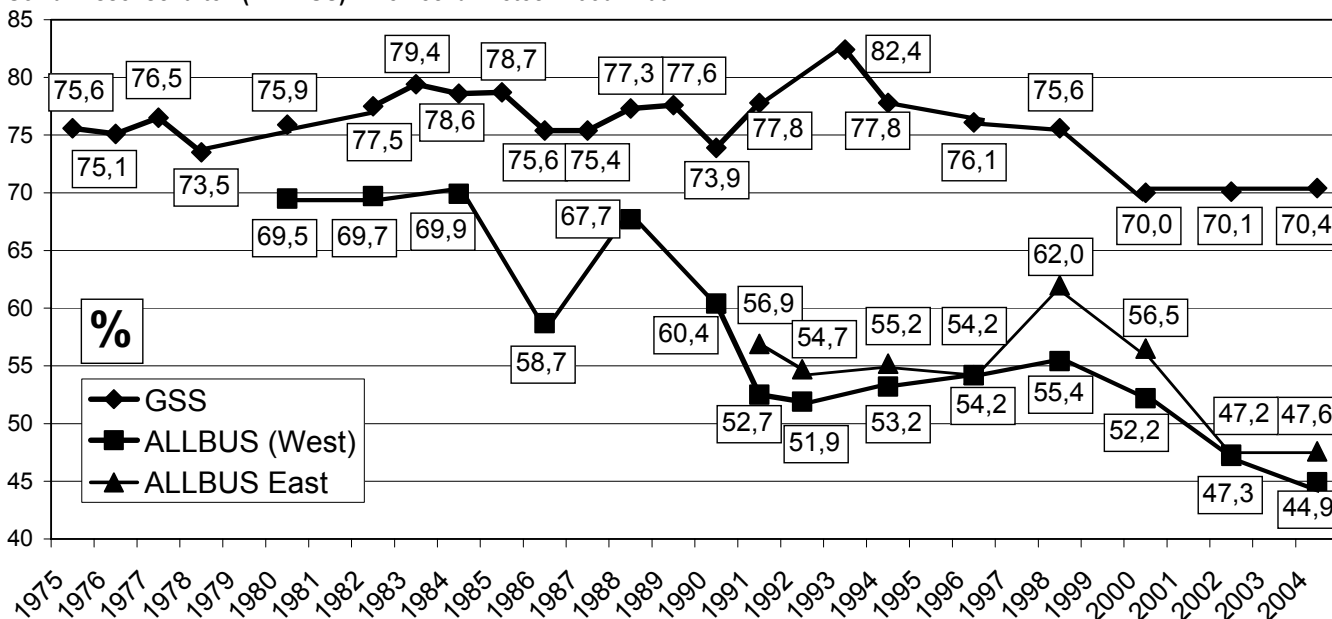
Možnost reálně stanovit chybu měření při zohlednění návratnosti je ovšem jen teoretická. Započítání všech chybějících pozorování při stanovení rozsahu konfidenčního intervalu by nejen znemožnilo jakékoliv výběrové šetření, ale i logicky je to nesmysl. Chyba způsobená výpadky (nonresponse error) totiž nevyplývá přímo z chybějících pozorování, ale je důsledkem rozdílu mezi respondenty a ne-respondenty šetření.

Výzkum je reprezentativní tehdy, když je zajištěno odpovídající zastoupení všech skupin v populaci s rozdílným vztahem ke sledovanému jevu. Jsou-li zjišťované hodnoty u respondentů a nerespondentů stejné, nízká návratnost nehraje roli. Analýzy ukazují, že zpravidla existují závislosti mezi návratností a populačními charakteristikami, jejich míra ovšem obvykle výsledky šetření úplně nediskvalifikuje [viz např. Stoop et al. 2000]. Tyto vztahy zároveň silně závisí na tématu výzkumu a nemohou být generalizovány [viz např. Zaletel and Vehovar 1998] a nemusí se týkat všech proměnných stejně [viz např. Joye 2004].

Existují postupy odhadu chyby na základě různých pomocných informací získaných v šetření i mimo ně. Přesnější zhodnocení dopadu snížené návratnosti ale bývá problematické, protože u většiny šetření je o nerespondentech k dispozici minimum informací. Chybu lze teoreticky postihnout v koncepci výzkumu, ale zpravidla ji nelze kvalifikovaně odhadnout. I když řada výzkumníků považuje metodu výběrových šetření za poměrně robustní, nízká návratnost může kdykoliv způsobit nepřijemná překvapení.

K důsledkům této neprůhlednosti patří i to, že chyba plynoucí z výpadků návratnosti běžně nebývá v odhadech a testech analýz zohledněna. Nízká návratnost je ale považována za důvod nedůvěry k výsledkům šetření, a to jak u výzkumníků, tak u zadavatelů výzkumů, editorů odborných časopisů a dalších odběratelů výzkumných informací. Tomu odpovídá značné úsilí investované do

Graf 1. Návratnosti šetření General Social Survey (GSS) v USA v letech 1975 - 2004 a Allgemeine Bevölkerungsumfrage der Sozialwissenschaften (ALLBUS) v Německu v letech 1980 - 2004.



Zdroj: ICPSR/NORC [Davis, Smith and Marsden 2005]; ALLBUS Datenservice (GESIS ZA). Poznámky: Návratnosti ve standardu AAPOR [2000]. V šetření ALLBUS byla od roku 1991 sledována návratnost zvlášť pro západní (ALLBUS West) a východní (ALLBUS East) země Německa. V bývalé NDR nebylo šetření realizováno.

vývoje a aplikace metod zvyšování návratnosti a řešení dopadů potenciálních chyb.

Řešení

Statistika nabízí dva základní přístupy k řešení chyb způsobených výpadky návratnosti, imputaci a vážení. Imputace znamená nahrazení hodnot pro chybějící jednotky pozorování jejich odhady konstruovanými na základě dalších informací zjištěných ve výzkumu nebo známých z jiných zdrojů. Chybějící odpovědi na jednotlivé otázky lze často úspěšně nahrazovat, v případě chybějících dotazníků to ovšem nebývá obvykle možné.

Nejběžnější postupy vážení vycházejí ze srovnání se známými sociodemografickými charakteristikami. Na základě zjištěných rozdílů jsou přiřazeny případům v datovém souboru různé váhy s cílem přiblížit strukturu souboru složení cílové populace. Např. Joye [2004] ale ukazuje, že na vyplnění dotazníku mohou mít silný vliv spíše jiné proměnné, jako je participace a sociální integrace, které mají jen nepřímý vztah k „objektivním“ kritériím obvykle používaným při vážení.

Úpravy po skončení sběru dat mohou data zlepšit a přiblížit realitě, chybějící pozorování ale plně nenahradí. Existuje ovšem množství metod používaných ke zlepšení návratnosti již při přípravě šetření a v průběhu sběru dat [viz např. Biemer a Lyberg 2003: 91-115]. K nejčastěji používaným patří např. rozesílání kontaktních dopisů předem, strategie vysvětlení účelu a prospěšnosti výzkumu, techniky konverze odmítnutí, finanční i jiné odměny respondentům, vhodně zvolená náročnost tazatelských úkolů, vyšší počet pokusů o kontakt, strategie v načasování sběru dat, konstrukce dotazníků s ohledem na zatížení respondentů, výběr tazatelů a způsoby jejich výškolení, použití více módů dotazování, strategie odměňování tazatelů atd.

Je třeba mít vždy na paměti, že cílem není zvýšení návratnosti, ale redukce chyby způsobené výpadky. Aplikace některých postupů může sice zvýšit návratnost, ale zároveň vést ke zvětšení odchylky měření. Metody konverze odmítnutí např. nepomohou, jestliže hlavním zdrojem zkreslení je nízké zastoupení těžko zastizitelných skupin respondentů. Podobně pobídky respondentům a další postupy je potřeba aplikovat s rozmyslem, protože různé skupiny obyvatel na ně reagují různě. Dále platí, že klíčovou otázkou kvality výběrových šetření je efektivita, tedy nikoliv samotná přesnost dat, ale její poměr k nákladům. Použití metod je tedy třeba pečlivě koncipovat.

Na návratnost působí řada faktorů, které jsou navzájem provázány. Některé z nich - sociální kontext, charakter respondenta, jeho životní styl, jsou mimo kontrolu výzkumníka. Některé nelze postihnout v rámci jednoho šetření, ale vyžadují dlouhodobou systematickou práci např. při budování tazatelské sítě. Úspěšné strategie snižování chyby způsobené výpadky jsou proto obvykle založeny na kombinaci více postupů, jejichž možnosti využití přitom kriticky závisí na vnějších podmínkách. Koncepční zakotvení strategií nabízejí teorie participace v šetření [např. Groves and Couper 1998] a v současné době je již k dispozici také rozsáhlá analytická literatura o dopadech aplikace různých metod.

Jak ukazuje následující článek, návratnost výběrových šetření realizovaných v České republice zaznamenala v 90. letech výrazný propad a nyní často dosahuje nízkých hodnot. Tato skutečnost může být důvodem zpochybnění spolehlivosti výsledků šetření, a proto je na místě věnovat této problematice zvýšenou pozornost

a při realizaci šetření přijmout příslušná opatření. Situace, kdy je problém nízké návratnosti ignorován, její míry nejsou sledovány nebo jsou zkreslovány a zatajovány, je v rozporu s praxí dobrého výzkumu a etickými zásadami.

Poznámky

- 1 Článek vznikl jako součást projektu podpořeného Ministerstvem školství, mládeže a tělovýchovy v rámci programu Informační infrastruktura výzkumu pod reg. č. 1N04192.
- 2 The World Association for Public Opinion Research (WAPOR), the World Association for Marketing Research (ESOMAR), the European Federation of Associations of Market Research Organisations (EFAMRO). Přehledovou studii výzkumných standardů pro oblast problematiky návratnosti zpracoval Smith [2002].
- 3 CMOR Web: <http://www.cmor.org/>

Literatura

- AAPOR 2000. *Standard Definitions. Final Dispositions of Case Codes and Outcome Rates for Surveys*. The American Association for Public Opinion Research. <http://www.aapor.org/pdfs/newstandarddefinitions.pdf>
- Bearden, William O., Charles S. Madden and Kelly Uscátegui 1998. "The Pool Is Drying Up". *Marketing Research* (Spring 1998): 27-32.
- Baim, Julian 1991. "Response Rates: A Multinational Perspective". *Marketing and Research Today* 19 (2): 114-120.
- Biemer, Paul P., and Lars E. Lyberg 2003. *Introduction to Survey Quality*. Hoboken: John Wiley & Sons.
- Bogart, Leo (ed.) 1987. "The Future Study of Public Opinion: A Symposium". *Public Opinion Quarterly* 51 (2: Supplement): S173-S191.
- Bradburn, Norman M. 1992. "Presidential Address: A Response to the Nonresponse Problem". *Public Opinion Quarterly* 56: 391-397.
- Davis, James A., Tom W. Smith and Peter V. Marsden 2005. "General Social Surveys, 1972-2004. Codebook Appendices". Ann Arbor: ICPSR. <http://www.icpsr.umich.edu>; Cat. No. 6293070.
- de Heer, Wim 1999. "International Response Trends: Results of an International Survey". *Journal of Official Statistics* 15 (2): 129-142.
- de Leeuw, Edith and Wim de Heer 2002. "Trends in Household Survey Nonresponse: A Longitudinal and International Comparison", pp. 41-54 in *Survey Nonresponse*, ed. by R. Groves, D. Dillman, J. Eltinge, and R. Little. New York: John Wiley & Sons.
- Dillman, Don A., John L. Eltinge, Robert M. Groves, and Roderick J.A. Little 2002. "Survey Nonresponse in Design, Data Collection, and Analysis", pp. 3-26 in *Survey Nonresponse*, ed. by R. Groves, D. Dillman, J. Eltinge, and R. Little. New York: John Wiley & Sons.
- Groves, Robert M. 2004 (1989). *Survey Errors and Survey Costs*. Second edition. Hoboken: John Wiley & Sons.
- Groves, Robert M. and M. Couper 1998. *Nonresponse in Household Interview Surveys*. New York: John Wiley & Sons.
- Joye, Dominique 2004. "Pravděpodobnostní výběry a pravděpodobnost návratnosti", pp. 185-201 in *Kvalita výzkumů volebních preferencí*, ed. by J. Krejčí. Prague: Institute of Sociology AS CR.
- Sämdal, Carl-Erik, and Sixten Lundström 2005. *Estimation in Surveys with Nonresponse*. Chichester: John Wiley & Sons.
- Smith, Tom W. 1995. "Trends in Non-Response Rates". *International Journal of Public Opinion Research* 7: 157-171.
- Smith, Tom W. 2002. "Developing Nonresponse Standards", pp. 27-40 in *Survey Nonresponse*, ed. by R. M. Groves et al. New York: John Wiley & Sons.
- Steeh, Charlotte G. 1981. "Trends in Nonresponse Rates, 1952-1979". *Public Opinion Quarterly* 45: 40-57.
- Steeh, Charlotte G., Nicole Kirgis, Brian Cannon and Jeff DeWitt 2001. "Are They Really as Bad as They Seem? Nonresponse Rates at the End of the Twentieth Century". *Journal of Official Statistics* 17 (2): 227-247.
- Stoop, Ineke, Jurjen Iedema, and Frans Louwen 2000. "How Different Are Nonrespondents?". Paper presented on the 5-th International Conference on Logic and Methodology. Cologne, Germany, October 3-6, CD ROM.
- Zaletel, M. and V. Vehovar 1998. "The Stability of Nonresponse Rates According to Socio-Demographic Categories". Pp. 75-84 in *Nonresponse in Survey Research*, Nachrichten Sp. 4, ed. by A. Koch and R. Porst. Mannheim: ZUMA.

Trendy ve vývoji výpadků návratnosti českých šetření po roce 1990¹

Jindřich Krejčí
Sociologický ústav AV ČR

Následující článek informuje o trendech výpadků návratnosti (nonresponse) českých dotazovacích šetření organizovaných metodou pravděpodobnostního výběru.

Na základě zkušeností z výzkumné praxe panuje přesvědčení, že návratnost výběrových šetření realizovaných v České republice v 90. letech zaznamenala výrazný propad a nyní dosahuje nízkých hodnot. Toto mínění vede k vážným obavám o další vývoj výzkumu. Realizátoři šetření o návratnosti příliš nemluví, zřejmě se snaží na problém neupozorňovat. Nicméně když už je toto téma diskutováno, hovoří o zvětšujících se obtížích při organizaci terénního sběru dat, a to jak o obtížích kontaktovat vybrané respondenty, tak zejména o snižující se ochotě veřejnosti ke spolupráci. K podobným názorům dochází i řada akademických vědců, kteří patří k zadavatelům šetření a analyzují jejich výstupy.

Problém snižující se návratnosti byl předmětem diskusí například na konferenci Česko-slovenské sociologické dny². V české odborné literatuře však tomuto tématu zatím nebyla věnována samostatná pozornost. Posouzení návratnosti se věnují některé zprávy a expertízy z jednotlivých projektů, které ale často nejsou veřejně publikovány (např. expertízy Media projektu) a na problémy s návratností upozorňuje také kniha věnovaná kvalitě šetření volebních preferencí [Krejčí et al. 2004]. Empiricky podložené studie aktuálního stavu však zatím chybí.

V následujícím článku se pokusím na několika příkladech přiblížit trendy návratnosti českých výběrových šetření po roce 1990 a vyjádřit se tak ke zmíněným předpokladům. Tato práce je zároveň východiskem pro širší studii, kterou připravuji pro Sociologický časopis/Czech Sociological Review a částečně navazuje na obecnější text o problematice návratnosti uvedený na předcházejících stránkách tohoto čísla SDA Info [Krejčí 2006].

Trendy v České republice

Na základě výše zmíněných předpokladů můžeme, pokud se týká vývoje návratnosti, stanovit tato dvě hlavní očekávání:

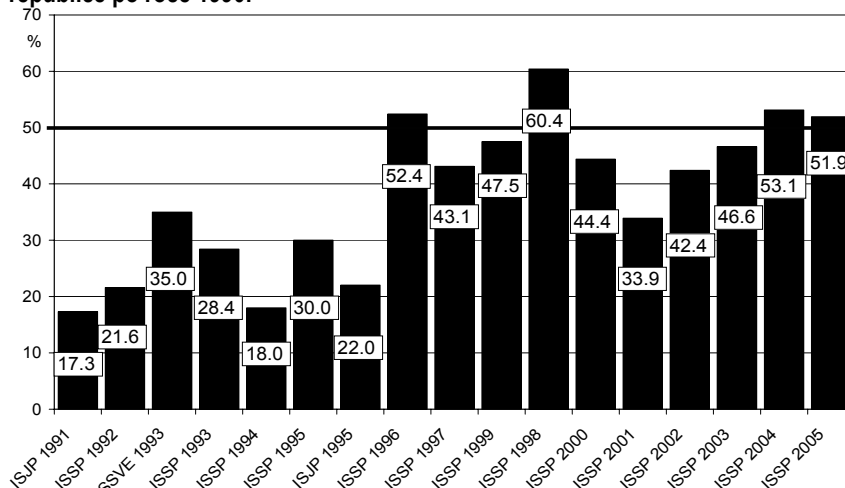
- (1) V 90. letech došlo v českých výběrových šetřeních k silnému nárůstu výpadků návratnosti.
- (2) Podíl výpadků návratnosti ve výběrových šetřeních v ČR od té doby roste.

Detailní rozbor trendů bohužel není možný, protože dostupná evidence není dostatečně průkazná. Období svobodného rozvoje sociálního výzkumu v Česku je dosud krátké a je plné změn. Neexistuje tak žádné dlouhodobé šetření, které by v posledních letech neprošlo významnými změnami metodiky. Počet veřejně přístupných pravděpodobnostních šetření není velký a kvótní šetření neposkytují relevantní údaje o návratnosti.

Zároveň není všeobecně zaveden standard publikace údajů o návratnosti. U řady výzkumů nejsou tyto údaje dostupné. Jinde jsou uváděné návratnosti nadhodnocené, protože nezahnují všechny výpadky. Ve výpočtu bývají např. ignorována selhání tazatelů, která u některých agentur tvoří až třetinu nonresponse. Někdy jsou dokonce uvažována pouze odmítnutí a ve skutečnosti se tak jedná o tzv. míru spolupráce (co-operation rate), měřící úroveň ochoty respondentů podílet se na výzkumu. Pokud jsou tyto informace zaměněny za míru celkové návratnosti, vedou k podhodnocení rizika chyby. Zatajování a poskytování neúplných údajů o návratnosti je přitom v rozporu se standardy sociálního výzkumu včetně pravidel mezinárodních asociací WAPOR, ESOMAR a EFAMRO [viz Smith 2002].

Pro analýzu jsem proto mohl použít jen ty z veřejně přístupných výzkumů, kde existuje podrobný rozpis výstupů a bylo možné ověřit srovnatelnost měř návratnosti. Způsoby stanovení návratnosti a jednotlivé druhy výpadků rozebírá např. Groves [2004: 135-145]. Pravidla pro vykazování návratnosti, které jsou mezinárodně uznána jako standard [viz Smith 2002], stanovila Americká asociace pro výzkum veřejného mínění AAPOR [2000].

Graf 1. Výpadky návratnosti ve vybraných akademických výzkumech v České republice po roce 1990.



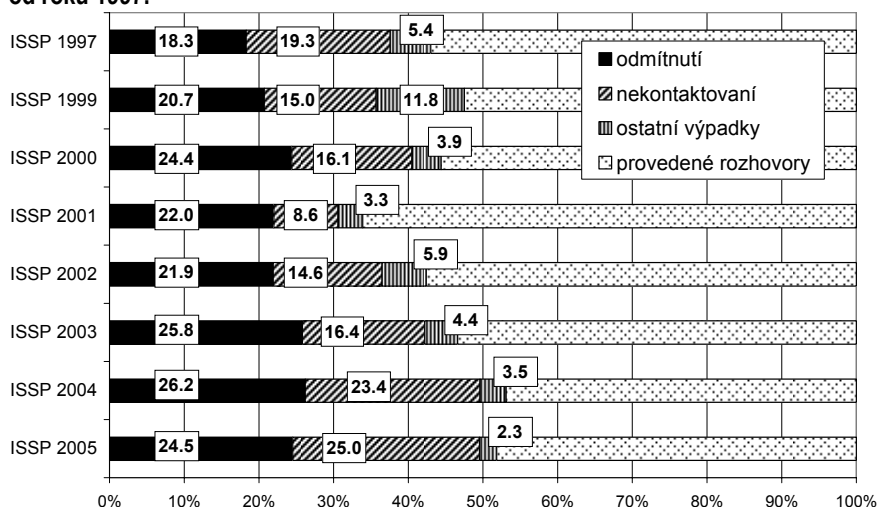
Zdroj: Sociologický datový archiv SOU AV ČR.

Tabulka 1. Základní informace o šetřeních v grafech 1. a 2.

Šetření	Metoda výběru	Sběr dat	N	
ISJP 1991 Sociální spravedlnost	2-stup. stratif.	STEM	1991, 26/06-14/07	810
ISSP 1992 Sociální nerovnosti	2-stup. stratif.	STEM	1992, 16/10-06/11	1101
SSVE 1993 Sociální stratifikace ve východní Evropě po r. 1989	2-stup. stratif.	ČSÚ, STEM	1993, 03-04	5597
ISSP 1993 Životní prostředí	3-stup. stratif.	STEM	1993, 20-30/11	1005
ISSP 1994 Rodina a role gender	3-stup. stratif.	Universitas	1994, 09	1024
ISSP 1995 Národní identita	3-stup. stratif.	Amasia	1995, 28/10-27/11	1111
ISJP 1995 Social Justice	náh. procházka	STEM	1995, 15/09-29/10	1246
ISSP 1996 Role vlády	3-stup. stratif.	STEM	1996, 20/10-31/12	1100
ISSP 1997 Pracovní orientace	3-stup. stratif.	STEM	1997, 15/09- 31/12	1080
ISSP 1999 Sociální nerovnosti a spravedlnost	2-stup. stratif.	STEM	1999, 18/01-01/02, 06/02-24/02	1834
ISSP 1998 Náboženství	3-stup. stratif.	SC&C	1999, 18/06-27/07	1223
ISSP 2000 Životní prostředí	3-stup. stratif.	SC&C	2000, 01/10-13/11, 21/11-20/12	1244
ISSP 2001 Sociální sítě	3-stup. stratif.	SC&C	2001, 06/10-05/11	1200
ISSP 2002 Rodina a role gender	3-stup. stratif.	SC&C	2002, 16/09-14/10	1289
ISSP 2003 Národní identita	3-stup. stratif.	SC&C	2003, 26/09-19/10	1276
ISSP 2004 Občanství	3-stup. stratif.	SC&C	2004, 27/09-29/10	1322
ISSP 2005 Pracovní orientace	3-stup. stratif.	SC&C	2005, 16/05-06/06	1226

Zdroj: Sociologický datový archiv SOU AV ČR.

Graf 2. Odmítnutí, nekontaktní a ostatní výpadky v českých výzkumech ISSP od roku 1997.



Zdroj: Sociologický datový archiv SOU AV ČR.

V souladu s praxí běžnou v mezinárodních výzkumech (např. ESS a ISSP) a definicemi AAPOR [ibid.] v následující analýze uvažují všechny druhy výpadků, kromě chybných a neobsazených adres a administrativních chyb souvisejících s procesem výběru.

Graf 1. ukazuje vývoj výpadků návratnosti na příkladu akademických výzkumů. Jedná se o česká šetření v rámci mezinárodních programů, protože v těchto případech byly dostupné potřebné informace. Všechna šetření jsou založena na pravděpodobnostních výběrech jednotlivců z obecné populace a osobních rozhovorech, liší se dalšími podrobnostmi metodiky, agentury realizující sběr dat a tedy i tazatelské sítě a témata výzkumu, podrobnosti uvádí tabulka 1. Většinu tvoří šetření ISSP³ organizovaná Sociologickým ústavem AV ČR a podobnost způsobu realizace je tak z části zachována. U československých výzkumů jsou uváděny údaje pouze pro českou část šetření.

Výzkumy provedené na začátku 90. let vykazují uspokojivou úroveň výpadků. Šetření Sociální stratifikace ve východní Evropě (SSEE), které má mezi výzkumy z první poloviny 90. let nejvyšší podíl výpadků, provázela negativní mediální kampaň. Rozsah výpadků ostatních šetření z tohoto období se pohybuje mezi 17 a 30 %. To jsou tedy podobné výsledky, jakých dosahovalo např. šetření General Social Survey (GSS) v USA, jehož výpadky se v letech 1990 až 1995 pohybovaly mezi 17 až 26 %, a podstatně lepší než výsledky německého Allbus s nonresponse 39 až 48 % v letech 1990 - 1994 [Krejčí 2006]. GSS i Allbus přitom v těchto zemích patří k nejvýznamnějším sociálněvědním šetřením s důrazem na kvalitní metodiku.

Přestože část rozdílů jistě připadá na diverzitu v metodikách a různá témata šetření, je z grafu 1. patrný značný propad návratnosti, ke kterému došlo v polovině 90. let. U šetření po roce 1995 již nonresponse neklesla pod 30 % a naopak ani překročení 50 % hranice není výjimečné.

Údaje v grafu 1. tak potvrzují první hypotézu, že v 90. letech došlo k silnému propadu návratnosti. Výsledky šetření od 2. poloviny 90. let nemůžeme považovat za uspokojivé. Návratnost nikde nedosahuje 70 %. Zároveň ale pro toto období není patrný žádný další sestupný trend, jak předpokládá očekávání 2).

V grafu 2., který dává podrobnější pohled na výzkumy ISSP z let 1997 - 2005, vidíme, že rozdíly v návratnosti nejsou dány jen změnami počtu odmítnutí a tedy ochotou veřejnosti ke spolupráci, ale více rozdíly v počtu nekontaktovaných a ostatních výpadcích. Ani míra nekontaktovaných však nevykazuje souvislý trend a pro takové výkyvy nelze najít zdůvodnění ve změnách životního stylu a vývoji vnějších podmínek. Poměrně vysoká jsou i čísla u ostatních výpadků. U ISSP 1999, kde je hodnota nejvyšší, se jedná převážně o selhání tazatelů. Můžeme proto soudit, že důvodem rozdílů v návratnosti spíše než nepříznivý trend v ochotě české společnosti ke spolupráci budou jiné faktory, tedy výkon agentury, metodika, načasování a další okolnosti sběru dat.

Významným faktorem je nejspíš i téma šetření. Např. technická zpráva z šetření ISSP 1996 Role vlády [STEM 1996] zdůvodňuje nízkou návratnost neochotou respondentů odpovídat na dotazník s politickou tematikou v exponovaném období po dvou celostátních volbách. Také návratnost ISSP 1998 Náboženství vedle doby sběru dat v období letních dovolených zřejmě ovlivnilo i téma výzkumu. O tom svědčí značná výchýlení ve prospěch nábožensky orientovaných skupin obyvatelstva - vyšší procento věřících, vyšší podíl voličů Křesťanských demokratů atp.

Hlavní zjištění z grafu 2 potvrzuje i graf 3, který obsahuje údaje o výpacích ve Výběrovém šetření pracovních sil (VŠPS) Českého statistického úřadu. VŠPS je kontinuální čtvrtletní šetření zaměřené na zjišťování ekonomického postavení obyvatelstva. Metodika odpovídá požadavkům ILO a Eurostatu a je založena na náhodném výběru domácností a

osobních rozhovorech. Počet dotázaných domácností se pohybuje okolo 25 tis. za čtvrtletí. V grafu jsou zahrnuté údaje pro období od poslední výrazné změny metodiky v roce 2002. Nonresponse ve VŠPS je značně nižší než u akademických šetření (srovnej graf 1), kromě jedné vlny šetření se pohybuje mezi 20 a 30 %. Údaje ukazují, že i v současných podmínkách v Česku je možné dosahovat relativně uspokojivých výsledků. Z grafu je dále patrný jasný, i když ne zcela kontinuální, trend poklesu počtu výpadků, a to jak v případě odmítnutí, tak u nekontaktovaných.

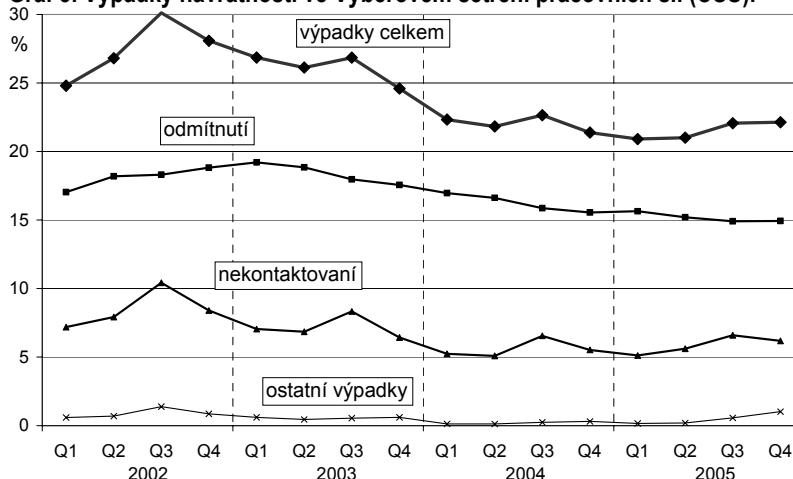
Můžeme tedy uzavřít, že data, která máme k dispozici, nepotvrzují očekávání č. 2), že v České republice nadále dochází ke kontinuálnímu poklesu návratnosti výběrových šetření.

European Social Survey

Specifickým příkladem je česká část mezinárodního šetření European Social Survey (ESS)⁴, kdy v první a druhé vlně bylo dosaženo naprosto rozdílných výsledků návratnosti (viz tabulka 2). Řádek O. tabulky uvádí údaje o celkové návratnosti spočtené podle standardu AAPOR [2000]. Rozdíl 12,2 % mezi ESS I. a ESS II. hovoří hlavně o velmi nízké návratnosti v první vlně. Výsledek ESS II. je sice podstatně lepší, 55,5 % však odpovídá i výsledkům jiných akademických šetření z posledních let (např. ISSP 2000 až 2003, viz graf 1.).

Tento obrázek se změní, podíváme-li se na kompozici výpadků. V ESS II. nebyly na téměř 1200 z vybraných adres vůbec distribuovány dotazníky (řádek D.). Pokud zohledníme tento fakt, návratnost dotazníků, které se skutečně dostaly do terénu, je 71 %, což zde zachycuje ukazatel nazvaný návratnost z terénu (řádek N.)⁵.

Graf 3. Výpadky návratnosti ve Výběrovém šetření pracovních sil (ČSÚ).



Zdroj: Český statistický úřad (ČSÚ).

Tabulka 2. Návratnost a výpadky v prvních dvou vlnách šetření European Social Survey v České republice.

	ESS I. 2002/2003		ESS II. 2004	
		%		%
A. celkový výběr	3 330	100.0	5 531	100.0
B. chybné adresy	191	5.7	66	1.2
C. respondent zemřel/přestěhoval se	0	0.0	8	0.1
D. nepoužitá adresy	0	0.0	1 196	21.6
E. platné adresy výběru: A- (B+C+D)	3 139	94.3	4 261	77.0
F. respondent neschopen spolupráce	25	0.8	14	0.3
G. respondent nedostupný	142	4.3	33	0.6
H. odmítnutí	628	18.9	601	10.9
I. nekontaktovaní	365	11.0	587	10.6
J. ostatní výpadky	619	18.6	0	0.0
K. provedené rozhovory	1 360	40.8	3 026	54.7
L. míra spolupráce: K/(H+K)		68.4		83.4
M. míra kontaktování: K/(G+I+K)		72.8		83.0
N. návratnost z terénu: K/E		43.3		71.0
O. celková návratnost: K/[A- (B+C)]		43.3		55.5

Zdroj: ESS I., ESS II. (Sociologický ústav AV ČR, ESS [2003, 2005]), vlastní výpočty.

Na základě zkušenosti z ESS I. byla při přípravě druhé vlny předpokládána opět nízká návratnost a velikost výběru tomu byla přizpůsobena. Lepší výsledek pak způsobilo, že část adres nebylo možné použít, protože rozpočet by nepokryl dotazování tak rozsáhlého souboru respondentů. Největší podíl z výpadků v roce 2004 tak způsobila tato chyba při přípravě šetření a nikoliv selhání dotazování.

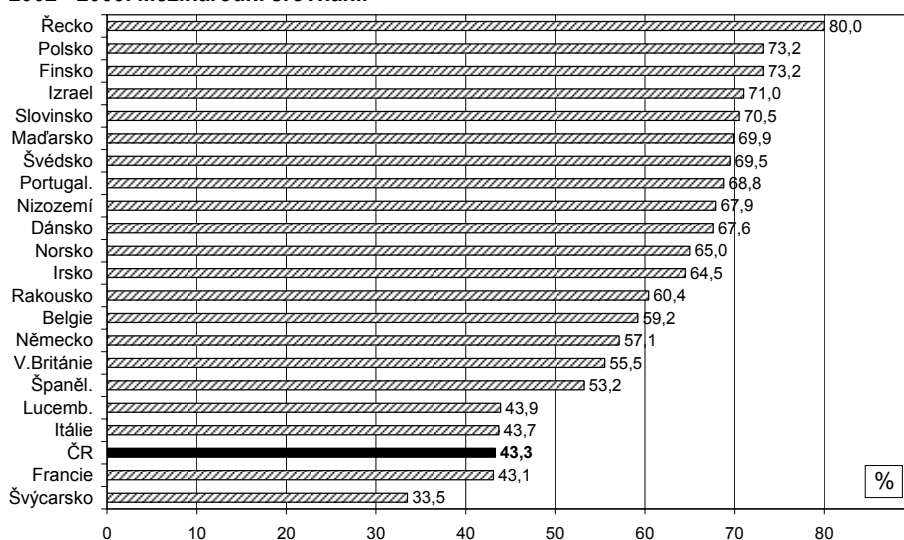
Jestliže se jedná o několikastupňový stratifikovaný výběr, je problematické dodatečně z vybraného vzorku vyřadit část vybraných jednotek, a to i kdybychom předpokládali, že rozhodnutí, kterou adresu použít a kterou ne, bylo náhodné (bylo však učiněno až v průběhu sběru dat). Analýza kvality dat ESS II. [Pleyser and Billiet 2006] proto v celkovém hodnocení neuvádí Česko mezi zeměmi s návratností 70 % a více a při výpočtu tohoto ukazatele nepoužité adresy řadí mezi nekontaktované. Zároveň je ale zavádějící hodnotit podíl kontaktovaných, jestliže na části adres žádný pokus o kontakt učiněn nebyl. V hlubší analýze proto, podobně jako Pleyser and Billiet [ibid.], vycházím z toho, jaké odezvy dosáhlo šetření v terénu a z dalších chyb mimo nepoužité adresy.

Výsledek návratnosti z terénu 71 % v ESS II. vysoce převyšuje hodnoty dosahované v českých akademických výzkumech v posledních letech (graf 1.) a blíží se výsledkům statistického šetření VŠPS (graf 3.). V kontextu podmínek pro realizaci šetření v Česku je pak potěšující informací velikost tzv. míry spolupráce (co-operation rate). Jedná se o míru ochoty veřejnosti podílet se na šetření spočtenou jako podíl produktivních rozhovorů a vydaných dotazníků bez nekontaktovaných a ostatních výpadků. V ESS II. dosáhl 83,4 % (tabulka 2., řádek L.). Oproti ESS I. vzrostl o celých 15 % a významně převyšuje všechna šetření ISSP od roku 1997. Ve srovnání s první vlnou bylo v ESS II. dosaženo též vyššího podílu kontaktovaných (řádek N.), který ukazuje na úspěšnost zastihnout vybrané respondenty a zobrazuje podíl produktivních rozhovorů a vydaných dotazníků bez odmítnutí a ostatních výpadků. V ESS II. se také zcela podařilo eliminovat jiné druhy výpadků v průběhu terénního sběru dat (tabulka 2., řádek J.).

Grafy 4. a 5. pro ilustraci ukazují rozdílné umístění výsledků návratnosti českých šetření ESS I. a ESS II. v mezinárodním srovnání. Výsledek Česka v první vlně byl třetí nejhorší. Celková návratnost v roce 2004 umístila ČR též do spodní části tabulky (ČR 1 v grafu 5.), ale posunula ji na vyšší příčky před země, jako je Velká Británie, Německo a Španělsko. Jestliže ale vezmeme z návratnosti dosažené při terénním sběru dat (ČR 2), který lépe odráží odezvu české populace, Česko se posune naopak mezi země s nejlepšími výsledky.

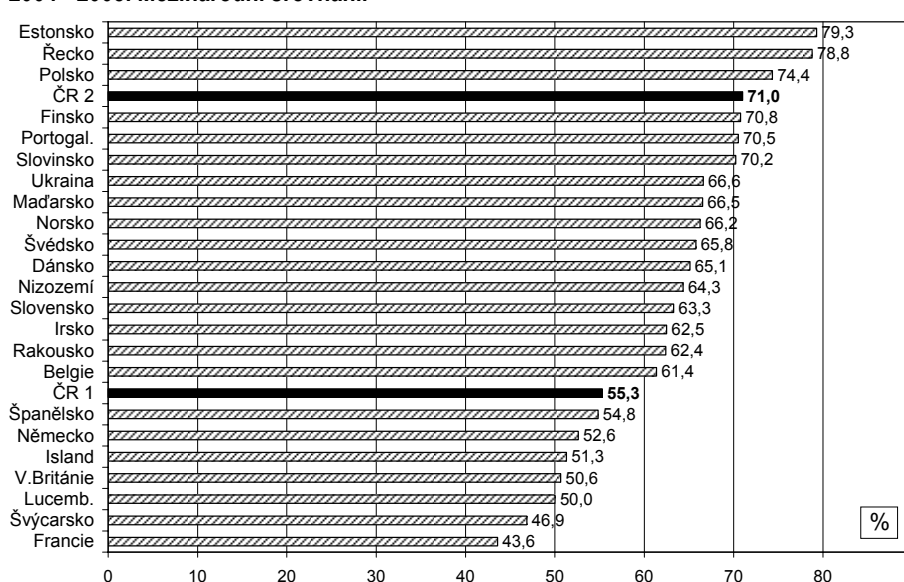
K vysvětlení výsledků českého šetření ESS II. může přispět fakt, že v tomto případě byla aplikována specifická strategie pro dosažení vyšší návratnosti. Podrobnějším rozborem rozdílů mezi ESS I. a ESS II. se zabývá připravovaný článek pro Sociologický časopis/Czech Sociological Review.

Graf 4. Návratnosti v první vlně European Social Survey (ESS I.) realizované v letech 2002 - 2003. Mezinárodní srovnání.



Zdroj: European Social Survey [ESS 2003].

Graf 5. Návratnosti v druhé vlně European Social Survey (ESS II.) realizované v letech 2004 - 2005. Mezinárodní srovnání.



Zdroj: European Social Survey [ESS 2005]. Poznámky: ČR 1 = celková návratnost v ČR; ČR 2 = návratnost v ČR při terénním sběru dat (field response rate).

Závěr

Výstupy českých pravděpodobnostních šetření realizovaných pro účely akademického výzkumu po roce 1995 ukazují na vážný problém s návratností. Jedná se o důvod k pochybnostem o spolehlivosti dat o české společnosti a na nich založených analýz. Rozdíly v návratnosti v první polovině 90. let a u pozdějších šetření ukazují na zhoršení podmínek pro realizaci výzkumů v tomto období. Počty odmítnutí a nekontaktovaných jsou relativně vysoké. Otázkou na samostatný článek by byl rozbor, co vlastně v polovině 90. let způsobilo tak náhlý propad. Pokračující trend snižování návratnosti, který je v diskusích často zmiňován, ovšem naše data nepotvrzují.

Velkou část výpadků u řady akademických šetření tvoří jiné druhy než nekontaktovaní a odmítnutí a trend u nekontaktovaných silně kolísá. Můžeme proto předpokládat, že vedle nepříznivých vnějších podmínek pro výzkum jsou nízké návratnosti z velké části důsledkem i jiných faktorů spojenými s úrovní použité metodiky, kvalitou práce agentury a dalšími okolnostmi sběru dat. Ty ale lze při organizaci šetření často ovlivnit. Ukázalo se také, že

je možné realizovat šetření s podstatně lepšími výsledky, jako je tomu u Výběrového šetření pracovních sil Českého statistického úřadu a ve druhé vlně European Social Survey.

Jak ukazuje např. Groves [2004], kvalita výběrových šetření je dána vztahem mezi přesností a náklady na její dosažení. Čeští výzkumníci v tomto kontextu řeší dilema, zda organizovat levnější kvótní výběrová šetření nebo drahá pravděpodobnostní, která jsou považována za přesnější. Vědci upřednostňují pravděpodobnostní výběry. Důsledkem jsou vyšší investice, ne vždy však větší přesnost. Např. při posouzení volebních odhadů některá akademická pravděpodobnostní šetření ve srovnání s kvótními propadla [Krejčí 2004: 149-151].

Výběrová chyba totiž není jediným zdrojem chyby. Celková chyba šetření je komplexní problém a abychom opravdu dosáhli přesnějších výsledků, je třeba se zaměřit i na ostatní chyby: chybu pokrytí cílové populace, chybu měření a chybu plynoucí z výpadků návratnosti. V Česku jsou výpadky návratnosti vážnou překážkou spolehlivosti a při organizaci šetření je důvodné zvažovat, kolik prostředků a úsilí investovat do jejich redukce. Pokud se to neděje, dochází mimojiné i ke znehodnocení prostředků vynaložených na snížení jiných druhů chyb. Toto dilema není tématem pouze pro agentury sbírající data, ale také pro autory výzkumných projektů v akademickém sektoru, kteří v zadáních šetření formulují požadavky na metodiku, musí být ochotni do vyšší kvality investovat a výsledek kontrolovat.

Poznámky

- 1 Článek vznikl v rámci projektu podpořeného Ministerstvem školství, mládeže a tělovýchovy v rámci programu Informační infrastruktura výzkumu pod reg. č. 1N04192.
- 2 Česko - slovenské sociologické dny, Praha 10. - 12. 5. 2005. Prezentace a diskuse proběhly v blocích: Jakou metodologii pro současnou sociologii? a Infrastruktura výzkumu. <http://web.soc.cas.cz/cssd/>
- 3 ISSP (International Social Survey Programme) je dlouhodobý výzkumný projekt, v jehož rámci je každoročně v zúčastněných zemích šetřen shodný modul otázek. V roce 2006 je členy 41 zemí. ČR provádí výzkumy ISSP od roku 1992, všechna šetření jsou pravděpodobnostní.
- 4 Evropský sociální výzkum (European Social Survey, ESS) je mezinárodní akademický program pravidelných šetření hodnot a politických a

ekonomických struktur v Evropě. Dotazníková šetření se opakují každé dva roky. Prvních dvou vln se účastnilo celkem 26 zemí. Koordinaci financuje Evropská komise a Evropská nadace pro vědu (ESF), šetření v jednotlivých zemích jsou sponzorována z národních zdrojů. Podrobné informace o projektu, data a dokumentace jsou na internetu: <http://www.europeansocialsurvey.org>.

- 5 Ukazatel "návratnost z terénu" byl definován pro potřeby této analýzy jako podíl provedených rozhovorů a platných adres výběru použitých při sběru dat. Ostatní míry návratnosti v tabulce 2, tj. celková návratnost (response rate), míra spolupráce (co-operation rate) a míra kontaktování (contact rate) vycházejí ze standardně používaných ukazatelů [Groves 2004: 140-145, AAPOR 2000].

Literatura

- AAPOR 2000. *Standard Definitions. Final Dispositions of Case Codes and Outcome Rates for Surveys*. The American Association for Public Opinion Research. <http://www.aapor.org/pdfs/newstandarddefinitions.pdf>
- ESS 2003. *Final Report: Sampling for the European Social Survey*. European Social Survey Web, <http://www.europeansocialsurvey.org>
- ESS 2005. *ESS2 2004 Documentation Report. The ESS Data Archive*. Edition 2.0. Bergen: NSD. European Social Survey Web, <http://www.europeansocialsurvey.org>
- Groves, Robert M. 2004 (1989). *Survey Errors and Survey Costs*. Second edition. Hoboken: John Wiley & Sons.
- Krejčí, Jindřich 2004. „Standards kvality výběrových šetření a české průzkumy volebních preferencí“, pp. 139-166 in *Kvalita výzkumů volebních preferencí*, ed. by J. Krejčí. Praha: Sociologický ústav AV ČR.
- Krejčí, Jindřich (ed.), Olga Gyarfašová, Dominique Joye, František Kalvas, Martin Kreidl, Vladimír Krivý, Daniel Kunštát, Tomáš Lebeda, Yana Leontiyeva, Klára Plecítá-Vlachová 2004. *Kvalita výzkumů volebních preferencí*. Praha: Sociologický ústav AV ČR.
- Krejčí, Jindřich 2006. „Problém nízké návratnosti u výběrových dotazovacích šetření“. *SDA Info VIII*. (2006/2): 1-3.
- Pleyser, Stefaan and Jaak Billiet 2006. *Data Quality Assessment in ESS Round 2. A between wishes and reality: closing the gap?*. European Social Survey Web, <http://www.europeansocialsurvey.org>
- Smith, Tom W. 2002. „Developing Nonresponse Standards“, pp. 27-40 in *Survey Nonresponse*, ed. by Robert M. Groves, Don A. Dillman, John L. Eltinge, and Roderick J.A. Little. New York: John Wiley & Sons.
- STEM 1996. *Technická zpráva - Role vlády (ISSP 1996) [Technical Report - Role of the Government (ISSP 1996)]*. Středisko empirických výzkumů.

Zdroje dat o cizincích v ČR

Yana Leontiyeva, Michaela Vojtková
Sociologický ústav AV ČR

V ČR existují tři hlavní zdroje informací o cizincích: oficiální statistiky a evidence, odhady a prognózy odborníků a sociologické výzkumy. Článek podává stručný přehled o jejich obsahu a povaze.

Oficiální statistiky o migrantech v ČR

Prozatím nejspolehlivějším zdrojem dat o cizincích v ČR jsou oficiální statistiky, jejichž zpracování upravuje „Koncepte výběru a zpracování statistických údajů spojených s migrací a integrací cizinců na území ČR“, vypracovaná vládou v roce 2002¹. Hlavním důvodem přípravy koncepte bylo zdokonalení údajů spočívající v odstranění tří základních nedostatků předchozích statistik: nekonzistentnost, nedostupnost a neúplnost. Kromě toho šlo o snahu harmonizovat data s mezinárodními požadavky a doporučeními formulovanými např. OSN a Eurostatem (Koncepte výběru 2006).

V současné době cizince eviduje 6 vládních resortů: Ministerstvo vnitra (MV), Ministerstvo práce a sociálních věcí (MPSV), Ministerstvo průmyslu a obchodu (MPO), Ministerstvo školství, mládeže a tělovýchovy (MŠMT), Ministerstvo zdravotnictví (MZdr) a Ministerstvo spravedlnosti (MSP). Nejdůležitějším zdrojem pravidelných informací o počtech cizinců² v ČR je MV ČR, zejména Cizinecká a pohraniční policie ČR (CPP). Ostatní ministerstva poskytují údaje týkající se cizinců zaměstnaných, podni-

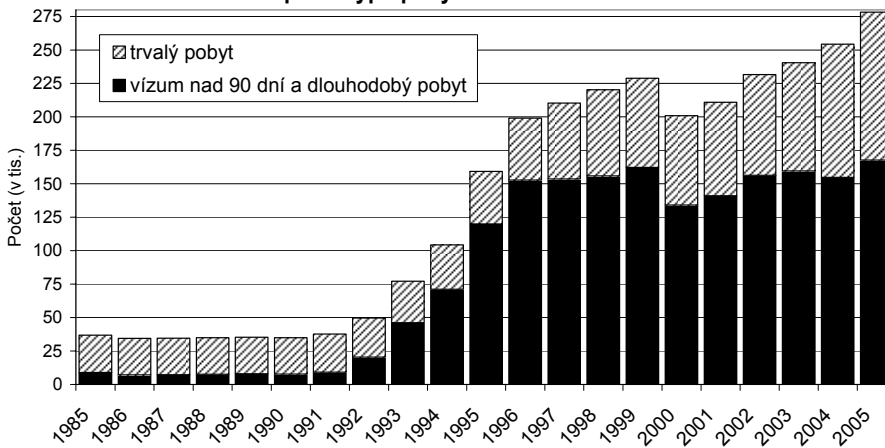
kajících, studujících, využívajících služeb českého zdravotnictví a také těch, kteří se dostávají do střetu se zákonem.

Orgánem, který pravidelně sbírá, zpracovává a také zveřejňuje oficiální statistiky o cizincích, je Český statistický úřad (ČSÚ). Webové stránky ČSÚ³ nabízejí aktuální informace o počtech cizinců podle pohlaví, věku, kategorie pobytu, státního občanství, kraje a okresu pobytu. Kromě grafů a tabulek ČSÚ poskytuje i základní informace týkající se pobytu cizinců v ČR a také různé analytické zprávy, například časové řady o dynamice růstu počtu cizích státních příslušníků v ČR. Od roku 2001 tyto souhrnné a podrobné statistiky vychází tiskem v ročníce Cizinci v ČR.

Zpracování oficiálních statistik týkajících se ekonomické aktivity migrantů v ČR se věnuje Výzkumný ústav práce a sociálních věcí (VUPSV)⁴. Ten publikoval řadu výzkumných zpráv pravidelně zveřejňovaných na internetových stránkách a v interních bulletiních ústavu⁵.

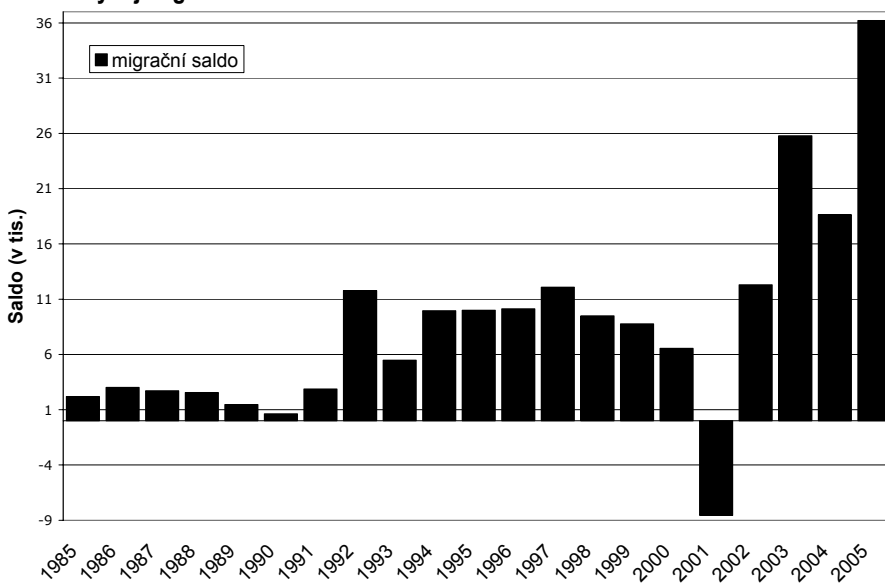
I přes veškerou snahu zmíněných úřadů jsou oficiální statistiky o migrantech v ČR nedostačující. Například evidence Cizinecké a pohraniční policie (CPP) umožňuje průřezové (okamžikové) zjištění přesného počtu udělených povolení k pobytu cizincům v ČR, avšak někteří cizinci mají více účelů pobytu, což využití údajů z databáze CPP⁶ komplikuje. Problematické též je, že v ČR neexistuje žádný základní registr, z něhož by bylo možné získávat většinu informací o cizincích v ČR [Horáková, Krause, Polívka 2002]. Údaje jsou získávány z mnoha oddělených registrů, které jsou budovány specificky pro potřeby příslušných resortů. Zpravidla není možné jednotlivé druhy statistických informací propojit a rozříšit zdrojů dat s sebou nese mnoho dalších problémů. Vzájemná nesourodost vede k tomu, že údaje vypovídají pouze o některých skupinách cizinců. Spolehlivost informací zpochybňuje fakt, že počty stejně definovaných cizinců získané

Graf 1. Počet cizinců v ČR podle typu pobytu v období 1985 - 2005.



Zdroj: ČSÚ.

Graf 2. Vývoj migračního salda za období 1985 - 2005.



Zdroj: ČSÚ.

z různých zdrojů dat se často liší. Některé zásadní informace z oblasti migrace nejsou vůbec k dispozici. Též chybí např. určení skupiny osob, která bude do budoucna řazena mezi tzv. „obvykle bydlící obyvatelstvo“, což je údaj postrádaný pro splnění požadavků Eurostatu, respektive nařízení ke komunitární statistice migrace a mezinárodní ochrany (Konceptce výběru 2006).

Všechny tyto charakteristiky údajů o imigrantech musí mít jejich analytici na paměti. Spolehlivost a úplnost dat je ovlivněna okolnostmi svého vzniku vedoucími k inkonzistencím a v některých případech též celkovou nedostupností. Pro konkrétnější představení okomentujeme příklad posledních údajů o cizincích v ČR⁷.

K 30. 6. 2006 evidovalo Ředitelství služby cizinecké a pohraniční policie MV ČR 295 955 cizinců. Nemůžeme ovšem říci, že tento počet odpovídá počtu cizinců, kteří v ČR opravdu žijí. V oficiálních statistikách není zahrnuta ilegální migrace. Držitelé azylu a žadatelé o azyl jsou uváděni zvlášť a i přes relativně nízké počty (4 021 žadatelů za rok 2005) je na ně často zapomínáno a nebývají započtení mezi cizince na území ČR.

Trvalý pobyt mělo k 30. 6. 2006 125 849 cizinců, ostatní typy pobytu⁸ pak 170 106 cizinců. Vývoj počtu cizinců podle typu pobytu zachycuje graf 1. Z oficiálních čísel se opět nedozvíme, kolik tzv. neregulérních migrantů je usazeno v ČR. Příkladem může být „dlouhý pobyt“ cizince na turistická víza (do 90 dní), která se vycestováním z ČR a opětovným návratem do ČR obnoví na 90 dní. Pro doplnění uvádíme složení cizinců z hlediska státního občanství. To se od roku 1996 na prvních pěti místech nemění,

pouze se střídají na prvních dvou pozicích Slovensko a Ukrajina a na pozici třetí a čtvrté Vietnam a Polsko.⁹

Jak již bylo výše zmíněno, oficiální statistiky skoro vůbec nepodchycují nelegální migraci. CPP eviduje pouze cizince, kteří byli zadrženi při pokusu o nelegální překročení české státní hranice, a také ty, kteří z různých důvodů porušili pobytový režim v ČR (většinou měli propadlá víza) a byli při tom odhaleni (např. při kontrolních bezpečnostních akcích a při pohraničních kontrolách při výjezdu z ČR). Boj s nelegální migrací je v současné době jednou z priorit migrační politiky ČR. Jeho cílem je jednak redukce přílivů nelegálních migrantů a zároveň obrana proti nelegálnímu usidlování cizinců v zemi. Odborníci nemají jednotný názor na to, zda jsou restriktivní opatření na vstup cizinců do země účinná, shodují se však na tom, že reálné počty nedokumentovaných cizinců jsou několikrát vyšší, než ukazují oficiální zdroje [viz např. Drbohlav 1997: 20; Šulha 2002: 296; Horáková, Polívka, Pfeifer 2001].

Problematičnost údajů o cizincích v ČR by měli mít na paměti nejen vědci, ale i politici. Důsledkem neúplnosti úředních evidencí je například absence spolehlivých údajů o důležitých aspektech života migrantů v ČR, jako jsou například podmínky bydlení, vzdělanostně kvalifikační předpoklady nebo integrační potenciál a aspirace do budoucna. Tyto nedostatky se pokoušejí řešit různé druhy empirických výzkumů.

Demografické prognózy a projekce

Vymezení pojmů populační prognóza a projekce je většinou závislé na autorovi, který si sám určí tuto hranici. V demografické či prognostické literatuře lze v podstatě každou takovou definici při-

řadit k jedné ze dvou základních skupin. Do první skupiny patří pojetí nevytyčující prakticky žádné ostřejší hranice mezi prognózou a projekcí. Obvykle se hovoří o různých typech prognóz či projekcí: realistických, hypotetických, analytických či varovných. Pro druhou skupinu je charakteristické zásadní rozlišení těchto termínů. Za prognózu je považován výsledek snah o postihu očekávaného budoucího vývoje, projekce je oproti tomu pouhým analytickým nástrojem.

Prognózu pro naše účely definujeme jako nepodmíněnou, na vědeckém poznání založenou výpověď o očekávaném a v době jejího vzniku nejpravděpodobnějším budoucím vývoji sledovaného jevu. Projekci budeme chápat jako produkt určité činnosti, představující výpověď o perspektivním vývoji, který je důsledkem naplnění libovolných předpokladů bez explicitního nároku na její realnost [viz též Vojtková 2005].

Jednou z vlastností prognózy je přesnost, která klesá s narůstajícím časovým horizontem od jejího vzniku, neboť rostoucí časová vzdálenost směrem do budoucna poskytuje větší prostor pro vznik nepředvídaných událostí a faktorů, jež odchylují populační růst od predikovaného trendu.

To, co nám prognóza poskytuje, je popis budoucího možného vývoje. Nesmíme ovšem podlehnout iluzi, že tento vývoj je neměnný a přesný. Z toho plyne další důležitá vlastnost - neurčitost, na kterou si prognostici vyhrazují právo.

Prognózy se většinou publikují ve třech možných variantách či scénářích: nízké (pesimistické), střední (realistické) a vysoké

(optimistické), kde autoři sami stanovují různé hodnoty níže zmíněných parametrů. Tento krok je nejslabším místem populačních prognóz, neboť autor musí odhadnout, kolik se bude v prognózovaném období rodit dětí (stanovit budoucí vývoje specifických měr plodnosti podle věku a úhrnné plodnosti), kolik lidí bude umírat (předpoklad střední délky života a koeficientů přežití v jednotlivých věkových skupinách) a jak silná bude imigrace a emigrace (migrační saldo, viz graf 2.) [Rabušic 1997]. Odhad pravděpodobného budoucího vývoje migrace však patří všeobecně mezi nejsložitější problémy populačního prognózování. Stanovení těchto parametrů je vždy výsledkem hlubokého studia minulých trendů domácích i zahraničních [Kučera 1998].

Tyto a další kroky prognózování se opět liší podle autora. Ten si určí a pojmenuje každý z dílčích kroků a výsledkem prognózy je vždy publikace a její hodnocení.

Jednotlivé kroky prognózování bychom mohli obecně strukturovat do etap: identifikace problému, jeho analýza a následná realizace. Jedná se o princip abstrakce, což znamená odhlédnutí od nepodstatných nebo méně podstatných vlastností a souvislostí vývoje systému. Musíme tedy přejít od reálného systému k modelu. Přidáním přechodu od modelu k realitě vzniká metoda modelování, která reprezentuje základní metodu studia a vývoje reálných systémů [Kučera 1998].

Podrobněji lze tedy rozdělit prognózování na několik dílčích kroků, jako je vymezení reprodukčního systému a identifikace problému, shromáždění potřebných dat, analýza a popis minulého vývoje, volba a konstrukce modelu, provedení prognózy, publikace a monitorování a hodnocení prognózy. Graf 3. např. zachycuje věkovou strukturu obyvatelstva a teoretický práh prognózy.

Oficiální populační prognózy obyvatelstva České republiky vypracovává v pravidelném cyklu Český statistický úřad a Katedra demografie a geodemografie Přírodovědecké fakulty Univerzity Karlovy v Praze. Naposledy vydané populační prognózy vydal Český statistický úřad na období 2003 – 2050. Autoři Burcin s Kučerou z Katedry demografie a geodemografie zpracovali poslední prognózu obyvatelstva České republiky na období 2003 – 2065 [Burcin, Kučera 2004], viz graf 4. Obě instituce vycházely z definitivních výsledků Sčítání lidu, domů a bytů 2001 a obě publikované populační prognózy jsou provedeny obvyklou kohortně komponentní metodou. Existují samozřejmě i další autorské prognózy, například profesora Rabušice z roku 1994, ty ovšem zpravidla nejsou publikovány v pravidelných cyklech. Autoři Burcin s Kučerou také publikují projekce obyvatelstva ČR a zabývají se konceptem Replacement Migration. Metodologicky se jedná o výpočty migračních toků nutných k zachování stávajícího početního stavu populace ČR, zachování průměrného věku ČR, zachování stávající ekonomicky aktivní populace a zachování poměru 3:1 ekonomicky aktivních obyvatel¹⁰ vs. obyvatel v postproduktivním¹¹ věku. V podstatě jde o to, jak moc může imigrace zmírnit stárnutí obyvatel ČR.

Čím více prognóz bude v České republice publikováno, tím lépe může uživatel porovnat úvahy autorů, jak dospěli k odhadům budoucího vývoje plodnosti, úmrtnosti a migrace (třem základním parametřům každé prognózy a projekce). Zároveň je to také určité potvrzení korektnosti těchto úvah.

Výzkumy migrantů v ČR

Výzkum migrantů má interdisciplinární charakter, zabývají se jím zejména demografie, sociologie, psychologie, ekonomie a politologie. V českém kontextu je mezinárodní migrace prozatím více doménou demografů, právníků a politologů než

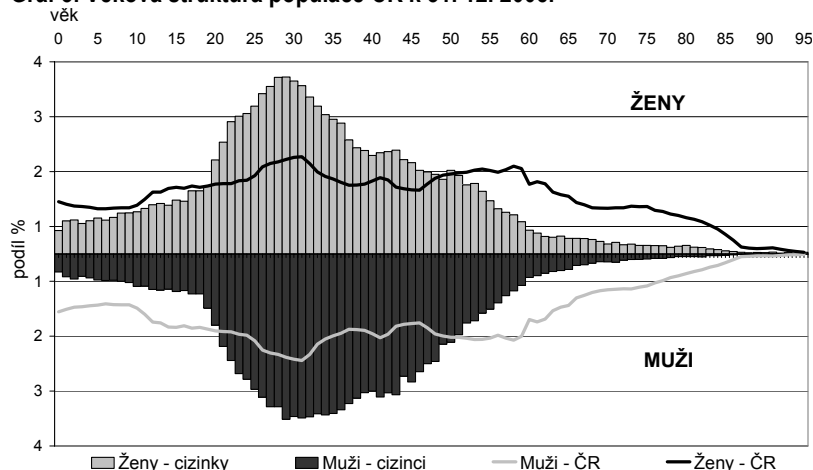
sociologů. Sociologické výzkumy migrantů v ČR se teprve začínají rozvíjet a akademická sféra je v tomto směru trochu pozadu. V této části se pokusíme přiblížit práci několika institucí, které rozvíjejí téma mezinárodní migrace v ČR. Stručný výčet aktivit se přitom nesnaží o poskytnutí kompletního přehledu všech současných a v minulosti realizovaných projektů. K sepsání této části nás vedla spíše snaha o kritické zamyšlení se nad problematikou sociologických výzkumů cizinců v ČR.

Mezi nejdůležitější centra, která rozvíjí téma mezinárodní migrace v ČR, patří především Výzkumný ústav práce a sociálních věcí VUPSV¹², (výzkumný tým pod vedením M. Horákové) a Katedra sociální geografie a regionálního rozvoje Přírodovědecké fakulty Univerzity Karlovy¹³ (tým studentů a doktorandů pod vedením doc. D. Drbohlava).

Dalším významným pracovištěm je Akademie věd ČR. V Sociologickém ústavu AV ČR vědci zkoumají různé aspekty života migrantů (migrace v pohraničních regionech, reemigrace, reprezentace zájmů menšin a migrantů, pracovní migrace cizinců ze třetích zemí), v Etnologickém ústavu AV ČR zkoumají například repatriaci volyňských Čechů a geografické rozmístění cizinců v ČR.

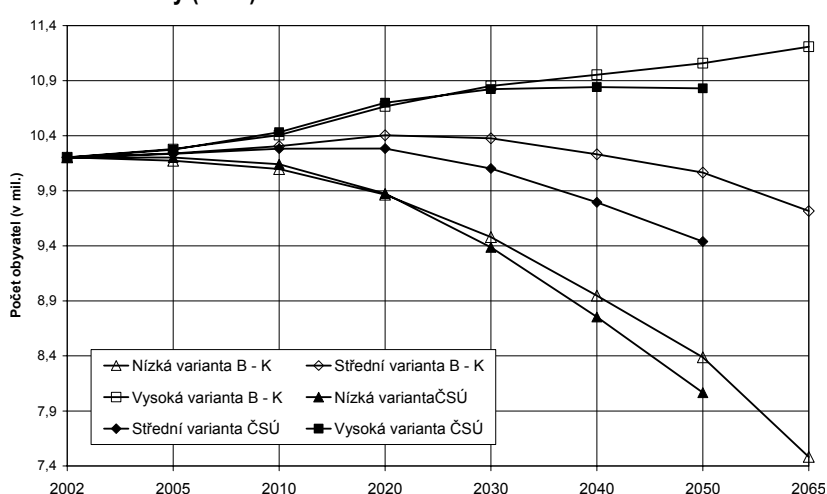
Větší pozornost tomuto tématu začínají věnovat i další české univerzity. Prozatím neexistuje žádná obdoba studijního programu tzv. migration studies, nicméně některé sociálněvědní obory rozvíjejí výzkum migrantů a menšin, často v rámci studia marginalizovaných vrstev společnosti. Mezi ně patří například Fakulta humanitních studií¹⁴ (FHS UK), Fakulta sociálních věd¹⁵ (FSV UK), Filozofická fakulta¹⁶ (FF UK) a Centrum pro studium migra-

Graf 3. Věková struktura populace ČR k 31. 12. 2005.



Zdroj: ČSÚ.

Graf 4. Očekávaný vývoj celkového počtu obyvatel v letech 2002 - 2065 podle Burcina - Kučery (B - K) a ČSÚ.



Zdroj: ČSÚ, Burcin a Kučera [2004].

ce¹⁷ Katolické teologické fakulty (CMS KTF UK) Univerzity Karlovy v Praze nebo také například Institut pro výzkum reprodukce a integrace společnosti¹⁸ Fakulty sociálních studií Masarykovy univerzity v Brně (IVRIS MU).

Kromě akademických a resortních center hraje důležitou roli v rozvoji výzkumů migrantů v ČR i třetí sektor¹⁹, např. Mezinárodní organizace pro migraci²⁰, Liga lidských práv²¹, Poradna pro občanství²², Člověk v tísni²³ a jiné neziskové organizace. Za samostatnou zmínku stojí aktivity Multikulturního Centra Praha²⁴ (MKC Praha), které se nejen podílelo na organizaci několika výzkumů, ale v srpnu 2005 zorganizovalo mezinárodní Workshop o migraci ve střední a východní Evropě²⁵ ve spolupráci s Fakultou humanitních studií Univerzity Karlovy. Této akci se zúčastnilo více než sto odborníků a představitelů nevládních organizací z Běloruska, České republiky, Německa, Polska, Maďarska, Rumunska, Slovenska, Ukrajiny a dalších zemí. MKC Praha také zajišťuje existenci prozatím jediného tematického internetového portálu – www.migraceonline.cz. Na těchto stránkách jsou pravidelně zveřejňované přehledy legislativních změn, full-textové odborné články, vědecké publikace, studentské práce, zprávy z výzkumu, upoutávky na přednášky, semináře a konference věnované problematice mezinárodní migrace.

Objektem zájmů dosavadních výzkumů se stávají buď různé cizinecké komunity podle země původu (Ukrajinci, Vietnamci, Rusové apod.) nebo pak specifické skupiny migrantů bez ohledu na zemi původu, ale podle statusu nebo typu pobytu v ČR (například azylanti, nedokumentovaní migranti, ekonomicky aktivní, zaměstnaní, živnostníci apod.). Zvláštní skupinu tvoří reemigranti, jejichž návrat a následná integrace byla do různé míry podpořena státem. Předmětem většiny dosavadních výzkumů jsou: demografické charakteristiky migrantů, příčiny a mechanismy jejich příchodu do ČR, vazby v ČR a v zemi původu, podmínky života a práce v ČR, informovanost o vlastních právech a povinnostech spojených s pobytem v ČR, problematice aspekty života, teritoriální rozmístění, míra integrace do majoritní společnosti, krajanské vazby a reprezentace zájmů, mezigenerační problémy mezi různými pokoleními přistěhovalců a aspirace migrantů do budoucna.

Přestože je téma mezinárodní migrace pro českou sociologii poměrně nové, různé výzkumy v rámci jednotlivých projektů a studentských prací vznikají jako „houby po dešti“. Odlišné jsou nejen cílové skupiny a předměty výzkumů, ale také metodologické postupy (občas i jejich absence). Výzkumník zabývající se migrační problematikou je vystavený nemalému riziku poddat se pokušení postavení vlivného odborníka a následně i rizikům, která se skrývají v zobecnění výsledků empirického šetření domněnkami a odbornými úsudky. Avšak šetření natolik specifické skupiny obyvatel ČR, jako jsou cizinci, vyžaduje pečlivou přípravu, promyšlenou metodologii a, co je nejvíc důležité, uvědomění si skromných možností zobecnění výsledků.

Většina kvantitativních výzkumů cizinců v ČR uplatňuje metodu výběrového dotazníkového šetření. Právě tato metoda se většinou používá i v zahraničních výzkumech pro zjišťování informací o uprchlících, pracovních migrantech, zahraničních studentech atd. [Fawcett, Arnold 1987]. Největším omezením kvantitativních výběrových šetření migrantů v ČR (podobně jako i v jiných zemích) je jejich nereprezentativnost a specifická způsobená především absencí opory výběru a praktickou nemožností zajistit náhodnost výběru jednotlivých respondentů.

Prozatím jediným výzkumem, který může s určitou nadsázkou aspirovat na reprezentativní popis určité části migrační komunity, je šetření Zaměstnávání cizinců v České republice [Horáková 2001] realizované VÚPSV v roce 2001 pod vedením M. Horákové. Jedná se zároveň o jediný z mála výzkumů, který nabízí veřejně dostupná primární data²⁶. Objektem výzkumu byli cizinci, občané z vybraných zemí střední a východní Evropy, kteří měli platné povolení k zaměstnání v ČR a pracovali na českém území déle než jeden rok. Šetření proběhlo metodou standardizovaných osobních rozhovorů na osnově dotazníku a samotní respondenti byli vybíráni kvótním výběrem ze základní databáze

zaměstnanců vybraných národností, stanovených na základě údajů Cizinecké policie ČR.

Většina ostatních dosavadních výzkumů migrantů v ČR při sběru kvantitativních dat používá metodu, která je v anglosaské literatuře označovaná termínem „snowball“ (tzv. metoda sněhové koule). V podstatě se jedná o využití sociálních sítí při náboru respondentů. Tato metoda výběru respondentů spočívá v tom, že výzkumník identifikuje několik představitelů cílové skupiny, kteří jsou po ukončení rozhovoru vyzváni, aby poskytli tazateli kontakty na osobu odpovídající stanoveným kritériím. Získané kontakty jsou pak dále využívány pro účely výzkumu.

V sociálních vědách existují dva základní způsoby praktického využití této metody ve výzkumu. První způsob je běžný pro šetření malých nebo nepříliš dostupných populací, používá se pro získání co největšího počtu kontaktů, které jsou pak použity buď pro provedení dalších rozhovorů anebo jako opora výběru pro širší výzkum. Druhým způsobem použití metody „snowball“ je mapování vzájemných vztahů uvnitř komunity a je založen na tom, že počet kontaktů vyžadovaných od každého informátora je fixovaný a daný určitým teoretickým předpokladem o struktuře sociálních vazeb ve zkoumané populaci [Thompson 2000, Disman 1993].

Kromě absence spolehlivé opory výběru pro kvantitativní výzkum může způsobit potíže i konstrukce kvótních znaků, jejichž kvalita samozřejmě záleží na úplnosti, kvalitě a dostupnosti údajů o zkoumaném vzorku (viz oficiální statistiky). U dotazníkového šetření vystupují další problematické otázky, jako například klasické interview nebo samovyplnění či odměňování respondentů za uskutečněný rozhovor.

Významnou roli při výzkumech mezinárodní migrace hrají etnografická komunitní studia. Tento typ výzkumu se používá především pro hlubší pochopení motivace jednotlivců, jejich strategie imigrace a způsobu adaptace do většinové společnosti v cílové zemi. Data získaná pomocí kvalitativních šetření mají sice nízkou reliabilitu (kvůli slabé standardizaci), avšak vysokou validitu. Výsledky mohou být jen stěží zobecněny, ovšem výzkumníci v tomto případě o reprezentativitu neusilují.

Praktická aplikace kvalitativního výzkumu má však také své úskalí. Kritické analýze spolehlivosti výsledků vybraných kvalitativních výzkumů migračních komunit v ČR se věnovala například Klvačová [2006]. Podle autorky absence standardizovaných metodologických postupů v kvalitativním výzkumu může být nejen jeho výhodou, ale také problémem. Při studiu deseti vybraných zpráv z různých etnografických výzkumů se ukázalo, že autoři často zamlžují metodologický postup při výběru respondentů, nezmiňují se o zdroji a způsobu získávání použitých informací a nepoužívají citace informátorů. Tudíž důvěryhodnost výsledků podobných šetření může být rovněž zpochybněna [Klvačová 2006].

Nezávisle na tom, zda se jedná o kvalitativní nebo kvantitativní přístup, poměrně velkým problémem pro výzkum, především u první generace migrantů, bývá jazyková bariéra. Respondent, jehož jazykové znalosti jsou omezené, nemusí rozumět složitým formulacím v dotazníku a jen těžko dokáže celou hodinu plynule hovořit o vybraném tématu v cizím jazyce. To, že respondent je třeba schopen domluvit se v jednoduchých každodenních situacích, neznamená, že bude dobře chápat výzkumníkovu otázku a, co je víc důležité, že bude umět vyjádřit svůj názor. Proto je potřeba dobře zvážit, zda interakce s respondentem nemá probíhat spíše v jeho rodném jazyce.

Kromě toho citlivost některých témat může do značné míry ovlivnit ochotu oslovených cizinců odpovídat. Obzvlášť, pokud se ptáme obětí nelegálního obchodu s lidmi, uprchlíků, ale také klasických pracovních migrantů na nedůstojné podmínky práce, napul legální systém zprostředkovatelských sítí a korupci na úřadech apod. Důležitým faktorem, který stěžuje komunikaci respondenta a tazatele, může být i odlišný kulturní kontext nebo uzavřenost migrační komunity. V případě úzce vymezené nebo málopočetné skupiny může výzkumník také narazit na problém „vyčerpání kontaktu“.

Poznámky

Článek byl vytvořen v rámci projektu podpořeném Ministerstvem práce a sociálních věcí pod reg. č. GK MPSV-01-144/06.

- 1 Na základě usnesení vlády ČR č. 1360 z 11. 12. 2002.
- 2 Dokumentovaných, ale také specificky podchytených nedokumentovaných cizinců (např. ti, kteří jsou zadrženi bez platného povolení k pobytu na území v ČR, nebo při nelegálním přechodu hranic ČR).
- 3 <http://www.czso.cz>
- 4 <http://www.vupsv.cz>
- 5 Viz např. poslední Bulletin č. 16/2006 věnovaný mezinárodní migraci, nebo č. 14/2005, č. 18/2006
- 6 U některých cizinců, kteří mají dva účely pobytu (například tu studují i pracují), se zobrazí jen jeden z účelů, což v podstatě způsobí zkreslené zařazení těchto cizinců v další analýze dat.
- 7 http://www.czso.cz/ciz/cizinci.nsf/i/popis_aktualniho_vyvoje_pocet_cizincu_v_cr
- 8 Pobyt dlouhodobý či přechodný (občané EU a jejich rodin. příslušníků).
- 9 32 % evidovaných cizinců představovali občané Ukrajiny (93.466 osob), 18 % občané Slovenska (54.201 osob) a 13 % občané Vietnamu (38.566 osob). Za nimi s odstupem následovalo státní občanství Polska (18.386 cizinců, 6 %) a státní občanství Ruska (16.910 osob, 6 %).
- 10 Obyvatelstvo ve věku 15-64 let.
- 11 Obyvatelstvo ve věku 65 +.
- 12 <http://www.vupsv.cz>
- 13 <http://geografie.natur.cuni.cz/socgeo>
- 14 <http://www.fhs.cuni.cz/>
- 15 <http://www.fsv.cuni.cz/>
- 16 <http://www.ff.cuni.cz/>
- 17 <http://migration.cuni.cz/>
- 18 <http://ivris.fss.muni.cz/>
- 19 Pojem třetí sektor formuloval politolog Amitai Etzioni v sedmdesátých letech jako označení pro soukromé organizace poskytující služby ve veřejném zájmu dotované státem.
- 20 <http://www.iom.cz/>
- 21 <http://www.llp.cz/cz/index.php?art=show&id=1116592362>
- 22 <http://www.poradna-prava.cz/>
- 23 <http://www.clovekvtisni.cz/>
- 24 <http://www.migraceonline.cz>
- 25 Workshop on Developments and Patterns of Migration Processes in Central and Eastern Europe.
- 26 <http://www.vupsv.cz/>

Literatura

Burcin, Boris, Tomáš Kučera 2004. Perspektivy populačního vývoje české republiky na období 2003 – 2065. Praha: PFF UK.

- ČSÚ. 2006. Konceptce výběru a zpracování statistických údajů spojených s migrací a integrací cizinců na území České republiky. Poslední revize 30.3.2006 [cit. 1. 9. 2006]. [http://www.czso.cz/ciz/cizinci.nsf/i/68069AA06BA19621C1256DAA002EA6D1/\\$File/ci2main2.doc](http://www.czso.cz/ciz/cizinci.nsf/i/68069AA06BA19621C1256DAA002EA6D1/$File/ci2main2.doc)
- Disman, M. 1993. Jak se vyrábí sociologická znalost. Praha: Karolinum.
- Drbohlav, Dušan. 1997. „Imigranti v České republice (S důrazem na ukrajinské pracovníky a „západní“ firmy operující v Praze)“. Výzkumná zpráva projektu RSS/HESP č. 622/1995. Central European University.
- Fawcett, T. James, Fred Arnold 1987 „The Role of Surveys in the Study of International Migration: An Appraisal“. International Migration Review 21(4, Special Issue): 1523-1540.
- Horáková, Milada 2001. Zaměstnávání cizinců v České republice. Část I. Integrace cizinců na trhu práce v České republice. Praha: Výzkumný ústav práce a sociálních věcí.
- Horáková, Milada, Danica Čerňanská. 2001. Zaměstnávání cizinců v České republice. Část II. Závěrečná zpráva z empirického šetření. Praha: Výzkumný ústav práce a sociálních věcí.
- Horáková, Milada, Milan Polívka, Patrik Pfeifer 2001. „Nelegální zaměstnávání cizinců jako překážka v jejich integraci na trhu práce. Metodické postupy užívané ke zkoumání fenoménu nelegální práce ve vybraných zemích“. Praha: Výzkumný ústav práce a sociálních věcí.
- Horáková, Milada, Danica Krause, Milan Polívka 2002. Zjištění možností kontinuálního sledování ukazatelů (znaků) míry integrace cizinců prostřednictvím trhu práce České republiky. Praha: VÚPSV.
- Klvačková, Petra 2006 „Foreigners in the Light of Research: Analysis of Research Reports“. In: Szczepieniková A., Čaněk M., J. Grill (eds.) Migration Processes in Central and Eastern Europe: Unpacking the Diversity, Prague: Multicultural Centre Prague
- Koschin, Felix 2001. Ekonomická demografie. Praha: VŠE.
- Kučera, Tomáš 1998. Regionální populační prognózy: teorie a praxe prognózování vývoje lidských zdrojů v území. Praha: Katedra demografie a geodemografie PFF UK.
- Massey, S. Douglas 1987. „The Ethnosurvey in Theory and Practice“. International Migration Review 21(4):1498-1522.
- MVČR 2005. Zpráva o situaci v oblasti migrace na území České republiky za rok 2004. Poslední revize 16.12.2006 [cit. 1.9.2006]. <http://www.mvcr.cz/dokument/2005/migrace04/zpravacs.pdf>
- Pavlík, Zdenek, Jitka Rychtaříková, Alena Šubrtová 1986. Základy demografie. Praha: Academia.
- Rabušic, Ladislav 1997. „Jak rozumět populačním projekcím“, Sociologický časopis 33 (3): 289-308.
- Thompson, K. Steve 2002. Sampling, Second Edition. New York: Wiley.
- Vojtková, Michaela 2005. „Populační projekce a prognózy cizinců a obyvatelstva České republiky.“ Socioweb 2005 (5). <http://www.socioweb.cz/index.php3?disp=aktuality&shw=195&lst=106>

Qualidata, QUADS a archivace kvalitativní dat ve Velké Británii

Tomáš Čížek

Sociologický ústav AV ČR

Tento článek si klade za cíl seznámit čtenáře se situací, v níž se nachází oblast archivace kvalitativních dat ve Velké Británii. Tato země není vybrána náhodou, protože se o ní bez nadsázky dá říci, že je v oblasti kvalitativní archivace vzorem a za tento vzor slouží i při konstituování kvalitativních archivů po celém světě¹.

Datový archiv ESDS Qualidata

Archiv kvalitativních dat Qualidata vznikl v roce 1994 na katedře sociologie Univerzity v Essexu a podobně jako další britské archivy pracující s různými typy sociálních dat² je financován organizací Economic and Social Research Council (ESRC) a stal se součástí sdružení Economic and Social Data Service (ESDS). Datová knihovna ESDS čítá více než pět tisíc datových souborů z oblasti kvantitativního i kvalitativního výzkumu z mnoha různých vědních disciplín. Celá instituce přijímá asi dvě stě nových datových souborů ročně.

Zásadní změnu v oblasti archivace kvalitativních dat představovalo rozhodnutí ESRC, aby výzkumné projekty, které tato instituce financuje a podporuje, byly nabídnuty k budoucímu využití

vědecké komunitě. Výzkumníci žádající o grant tak jsou nuceni počítat s tím, že jejich data budou archivována a s příslušnými institucemi konzultují přípravu svých dat k archivaci. Také díky této skutečnosti se archiv Qualidata může chlubit vsůtkou velkou datovou knihovnou. Ta zahrnuje téměř pět set současných i starších výzkumů včetně klasických prací poválečné britské sociální vědy³. Mnohdy z nich, i když se jedná pouze o zlomek z celkového množství uložených dat, jsou přístupny i v on-line formě.

Iniciativa QUADS

Jedním z posledních počínů ESDS v oblasti kvalitativního výzkumu je iniciativa QUADS. Tento projekt má následující cíle⁴:

- vytvořit nové modely archivace a sdílení kvalitativních dat, které by se inovativní cestou pokusily řešit epistemologické, etické, metodologické a praktické výzvy vyplývající ze sekundárního využití a analýzy kvalitativních dat
- zjistit cesty, jak zvýšit kvalitu kontextuálních informací k datům
- podpořit výzkumníky ve využívání vizuálních, video i audio souborů
- zkoumat a posílit vazbu mezi těmi, kdo kvalitativní data vytváří, a těmi, kdo je využívají, a ukázat efektivní praxi v této oblasti

Realizace cílů probíhá pomocí pěti demonstračních projektů. Jedná se jak o konkrétní výzkumy, tak o metodologickou nebo technickou podporu kvalitativního výzkumu. Tabulka 1. zahrnuje základní charakteristiky každého projektu⁵. Zhodnotit celou iniciativu by bylo zatím předčasné, už dnes ale lze říci, že nastartovala množství zajímavých projektů, které budou představovat významný vklad do problematiky managementu a archivace kvalitativních

Tabulka 1. Projekty iniciativy QUADS.

<p>Representing Context in a Research Archive of Educational Evaluation Studies</p> <p>Projekt zahrnuje vybudování archivu významných evaluací ve vzdělávání, které vypracovali členové Cambridge Conferences for Educational Evaluation. Tyto konference se konají od roku 1972. Navíc bylo v rámci projektu vyvinuto množství nástrojů pro podporu sekundární analýzy, výuky a rozvoje jiných kvalitativních archivů.</p> <p>Archiv zahrnuje jak malé projekty, tak velká evaluační šetření, která byla vybrána z existujících „papírových“ archivů, tyto pak byly převedeny do formy elektronického archivu. S účastníky původních evaluací byly dělány rozhovory a také byly vytvořeny návody pro budoucí uživatele archivovaných dat, upozorňující na klíčové rysy jednotlivých evaluačních projektů. To vše je součástí archivovaných dat. Jako základ pro vytvoření archivu byla vybrána otevřená platforma Fedora Digital Repository Archive (http://www.fedora.info), která umožňuje vytvořit flexibilní a dále rozšiřitelnou strukturu dat, která mohou být i vzájemně silně provázaná.</p> <p>Web: http://www.caret.cam.ac.uk/quads/</p>
<p>Smart Qualitative Data: Methods and Community Tools for Data Mark-Up (SQUAD)</p> <p>V rámci tohoto projektu jsou zkoumána metodologická a technická řešení pro umožnění plného sdílení a další využitelnosti kvalitativních dat. Projekt hledá specifikace prostředků na ukládání a kódování kvalitativních dat pomocí univerzálního formátu XML a snaží se nalézt standard, který byl použitelný pro většinu typů dat. Druhým cílem je vývoj standardů pro kontextualizaci výzkumných dat (jako jsou charakteristiky lidí, kteří provádějí rozhovory, a specifikace podmínek, za nichž jsou rozhovory dělány). Třetím cílem je vývoj a implementace uživatelsky přívětivých nástrojů na poloautomatickou přípravu kvalitativních dat jak k archivaci v digitálním formátu, tak k umožnění jejich použití ve vědeckém procesu pomocí moderních informačních technologií (e-science) a provázání různých typů dat a informačních zdrojů.</p> <p>Web: http://www.data-archive.ac.uk/randd/squad.asp</p>
<p>Negotiating the Long View: Archiving, Representing and Sharing a Qualitative Longitudinal Ressource</p> <p>Projekt je zaměřen na prezentaci dat z longitudálního výzkumu mladých lidí. Jsou zkoumány kreativní cesty, jak překonat praktické i etické problémy plynoucí z zpřístupnění tohoto typu dat. Zpřístupnění těchto dat je užitečné pro mnoho profesních skupin zabývajících se prací s mládeží. Výsledkem by měla být databáze jak rozhovorů s participanty výzkumu, tak s těmi, kdo vedli rozhovory. Databáze bude zahrnovat i vizuální materiály, video nahrávky a další multimediální data. Zahrnuto je i vyjádření účastníků výzkumu k sebraným datům a materiálům.</p> <p>Archiv* je strukturován podle časové osy výzkumu zahrnující tři časové řady. První je časová řada popisující základní metodologické a teoretické aspekty výzkumu, která dokumentuje výzkumné nástroje a uvádí výše zmíněné názory výzkumníků na samotný výzkum. Druhou řadou je biografický čas, který zahrnuje informace o individuálním životě zkoumaných osob a přehled datových souborů vázaných ke každé z nich. Poslední řadou je historický čas, kde je uživateli dán přístup k materiálům zahrnujícím kontext výzkumu, okolnosti jeho provádění a informace o prostředí, kde zkoumaní mladí lidé vyrůstají.</p> <p>Web: http://www.lsbu.ac.uk/inventingadulthood/</p>
<p>Methodological issues in qualitative data sharing and archiving</p> <p>Iniciativa MIQDAS se zabývá vzájemným vztahem mezi designem výzkumu na jedné straně a archivací, distribucí a sdílením digitálně zpracovaných datových souborů na straně druhé. Zkoumání tohoto vztahu je hlavně metodologické, protože až doposud nebylo příliš mnoho prací, které by se zabývaly důsledky, které přináší archivace a sdílení dat na metodologické rozhodování a design výzkumu. Hlavním cílem je zkoumat metodologické implikace archivace a také představit skutečný kvalitativní výzkum, který plně využívá možnosti současných informačních a komunikačních technologií. K dosažení tohoto záměru je v rámci projektu věnováno místo jednotlivým metodologickým problémům, a jsou vytvořeny interaktivní internetové průvodce archivací a sdílením kvalitativních dat, přitom jsou brány na zřetel existující multimediální výzkumné projekty a soubory dat.</p> <p>K tomu, aby výzkumníci mohli a byli schopni připravit svá data takovým způsobem, který by umožňoval rozvoj a sdílení komplexních souborů dat, je třeba poskytnout širší obraz výzev, úkolů i dilemat, které tento úkol zahrnuje, a také poskytnout patřičný návod a radu, jak postupovat. Tyto návody jsou potřeba, zejména pokud je ve výzkumu používáno více médií.</p> <p>Projekt zahrnuje:</p> <ul style="list-style-type: none"> • zjištění potenciálu XML schémat pro prezentaci kvalitativních dat, • pomocí zkoumání existujících multimediálních datových souborů podpořit nové používání audiovizuálních souborů a zajistit rozvíjení technik práce s nimi, • zkoumání etických dimenzí přípravy kvalitativních datových souborů k dalšímu využití. <p>Web: http://www.cardiff.ac.uk/socsi/hyper/QUADS/</p>
<p>Collating and Preserving Primary Material on the Northern Ireland Conflict</p> <p>Konflikt v Severním Irsku za posledních 35 let své existence dal vzniknout velkému množství materiálů, jako jsou rozhovory, audio a video nahrávky, fotografie a podobné materiály, které je možno využít při studiu problematiky násilí a usmíření v této neklidné oblasti. Efektivní využívání těchto materiálů je ale mařeno velikým rozptýlením zdrojů těchto informací a neexistence centrálního katalogu nebo seznamu. Projekt se soustřeďuje na uspořádání informací o konfliktu do jednoho katalogu. V případě, že je ohroženo další „přežití“ materiálů, je zajištěno jejich uložení a archivace. Existencí katalogu bude dosaženo toho, že se kdokoliv bude moci dostat k informacím o kvalitativních materiálech o konfliktu a dostane se mu také informace o postupu, jak se k datům dostat.</p> <p>Katalog bude v blízké budoucnosti dostupný na: http://www.ark.ac.uk/qual/conflict</p>

Zdroj: QUADS. Poznámka: Archiv zatím bohužel není dostupný pro externí uživatele.

dat. Vytvořené nástroje a postupy mohou podstatným způsobem ulehčit práci výzkumníkům. Základní směry rozvoje sdílení a archivace dat se dají shrnout následovně:

- zavedení standardů pro popis datových souborů, vycházejících z iniciativy DDI (Data Documentation Initiative⁶)
- zavedení formátu XML (eXtensible Markup Language) jako univerzální platformy prezentace datových souborů (popis dat i samotné datové soubory) a vývoj softwarových nástrojů pro práci s touto platformou
- vývoj takových postupů práce s kvalitativními daty, které zohlední vysoké nároky na metodologickou a etickou stránku sdílení dat, ochranu respondentů a s tím souvisejících problémů

- archivace nejen rozhovorů, ale celé široké palety kvalitativních dat, jako jsou audio a video nahrávky, fotografie, mediální výstupy apod. s cílem zpřístupnit celý kontext zkoumaného problému v co možná nejširších souvislostech.

Další pravidelně aktualizované informace o aktivitách, které přibližuje tento článek, a odkazy na vyvíjené softwarové nástroje včetně stručných návodů pro práci s nimi jsou k dispozici na webových stránkách českého archivu kvalitativních dat MEDARD (medard.soc.cas.cz). Pro příští číslo SDA Info připravuji článek o situaci v oblasti archivace kvalitativních dat v dalších zemích světa.

Poznámky

Článek vznikl jako součást projektu podpořeného Ministerstvem školství, mládeže a tělovýchovy v rámci programu Informační infrastruktura výzkumu pod reg. č. 1N04192.

- 1 Toto tvrzení má i svou druhou stranu, protože Velká Británie představuje prozatím i jedinou zemi, v níž se kvalitativní archivace začíná stávat přirozenou součástí výzkumného procesu.
- 2 Kromě archivu Qualidata se jedná například o projekt ESDS Longitudal, zahrnující dlouhodobá šetření, ESDS Government, zahrnující rozsáhlá vládní šetření (censy), a také ESDS International, poskytující data z mezinárodních výzkumů.
- 3 Jedná se například o studie Petera Townsenda Family Life of Old People (1955), The Last Refuge (1959) a Poverty in the UK (1979), kolekce interview Paula Thompsona The Edwardians (1975), studie Stana Cohena Folk Devils and Moral Panics (1967) zabývající se fenoménem "morální paniky" a jiná další důležitá i průkopnická díla.
- 4 Webová prezentace celého projektu je k dispozici na: <http://quads.esds.ac.uk/>
- 5 Informace pocházejí z prezentací, které byly uvedeny na konferenci QUADS Showcase Day, konající se 28. září letošního roku v Londýně, cha-

rakteristiky jednotlivých projektů jsou volnými překlady z těchto oficiálních prezentací.

6 <http://www.icpsr.umich.edu/DDI/>

Informační zdroje

- Corti, L., Backhouse, G. 2000. „Qualitative Data Archival Resource Centre, University of Essex, UK“. *Forum Qualitative Sozialforschung / Forum: Qualitative Social Research* 1 (3). <http://qualitative-research.net/fqs/fqs-eng.html/Representing Context in a Research Archive of Educational Evaluation Studies. http://www.caret.cam.ac.uk/quads/>
- Smart Qualitative Data: Methods and Community Tools for Data Mark-Up (SQUAD). <http://www.data-archive.ac.uk/randd/squad.asp>
- Methodological issues in qualitative data sharing a archiving <http://www.cardiff.ac.uk/socsci/hyper/QUADS/>
- Negotiating the Long View: Archiving, Representing and Sharing a Qualitative Longitudinal Resource. <http://www.lsbu.ac.uk/inventingadulthoods/>
- Collating and Preserving Primary Material on the Northern Ireland Conflict. <http://www.ark.ac.uk/qual/conflict>

Okázalá spotřeba a sociální třídy v České republice v roce 2004¹

Jiří Šafr

Sociologický ústav

Článek se zabývá otázkou, zda se okázalost spotřeby, resp. její protipól tvořený kulturou materiální nezbytnosti liší mezi sociálními třídami. Nejprve pojednává o významu spotřeby jako diferenční mechanismu napomáhajícím vzniku kolektivní identity. V druhé části je analýza rozdílů v neokázalosti spotřeby (preferenci značkové vs. neznačkové zboží) mezi sociálními třídami s použitím dat MML TGI 2004.

Individualizace a homologie spotřeby

V posttransformačním období můžeme být svědky dvou protichůdných procesů. Prvním je trend směřující k pluralizaci a emancipaci spotřebního vkusu a chování doprovázený kulturní individualizací. Přispívají k němu změny spojené s postindustrializací, evropskou integrací a zejména globalizací. Na počátku 90. let tzv. postmoderní teorie stratifikace postulovala pro vyspělé společnosti postupné rozostřování hierarchií, některými sociology popisované jako zánik tříd ve smyslu sociálních entit [např. Pakulski, Waters 1996]. Ve druhém procesu je sociální a kulturní pluralita v souvislosti se stejnými společenskými změnami narušována nejen v důsledku rozevírajících se nůžek sociálních nerovností vzniklých v postsocialistické transformaci, ale i díky zrychleným globalizačním tlakům vytvářejícím rizika, která jsou v populaci nerovnoměrným způsobem rozložena. Životní styly, spotřebitelské preference, kulturní orientace a vkus se tak od sebe pozvolna vzdalují v závislosti na sociálním postavení a původu jedinců. Dochází k jejich usazování a třídní homologii. Sociální nerovnosti nepochybně i nadále porostou. Vkus a kulturní spotřeba horních tříd (elity) se tak postupně může stát dominantní tzv. legitimní kulturou, která bude fungovat jako nástroj symbolické sociální exkluze napomáhající utváření symbolických hranic mezi různými sociálními třídami.

Význam okázalé spotřeby a soutěživý instinkt

T. Veblen analyzoval formy okázalé spotřeby zejména mezi novou „třídou zahálky“ na konci 19. stol., nicméně jeho postřehy mají univerzální platnost jak v odlišných kulturách, tak i různých patrech jedné společnosti. Formuloval obecný zákon „pracovního instinktu“, který říká, že „všude tam, kde okolnosti nebo společenské tradice vedou ke zvyku porovnávat výkony a schopnosti lidí, pracovní instinkt vyústí v soutěživě, závistivě prestižní srovnávání“ [Veblen 1999 (1899): 19-20]. Tento soutěživý instinkt nás nutí neustále se poměřovat s ostatními, což se vedle např. „společenské nutnosti sekat trávník na své předzahrádce“ projevuje v našem spotřebitelském chování. Svůj sociální status totiž od pradávna poměřujeme nahromaděným majetkem.

Pro Veblena bylo důležité, jak člověk majetku nabyt. Pokud pasivním způsobem, bez prolitého potu, pak si to zasloužilo obdiv a probudilo soutěživost ostatních. Průlomový význam Veblenovy teze spočívá v tom, že rozvíjí evoluční rámec, ve kterém jsou spotřebitelské preference determinovány sociálně v závislosti na jedincově postavení ve společenské hierarchii. Jeho výklad je tak kritikou neoklasické teorie spotřeby, která tvrdí, že jedinec staticky maximalizuje užitek na základě exogenních preferencí [Trigg 2001].

Bez ohledu na stratifikaci nám skutečnost, že jedna komodita (značka) vyžaduje nákup další nějak s ní spojené (prostě k hodin-kám Rolex si musíte koupit auto BMW), vysvětluje model kulturní spotřeby G. McCrackena [1988] nazvaný „Diderotův soulad“ (Diderot unities). Tento efekt je „nadvládou konzistence“ nad naším spotřebitelským chováním, která má jednak konvenční konzervativní mód, který nás brání před vpádem neočekávaných destabilizujících objektů do našeho života, ale i radikální inovativní, který nás naopak pohlcuje při neplánovaných impulzivních nákupech.

Specifickou oblast kulturní spotřeby a životního stylu pro svůj význam jako statusově vymežujícího symbolu představuje móda. „Móda je produktem třídního rozdělení, a chová se tedy stejně jako řada dalších výtvorů, a především tak, jako se chová čest, jejíž dvojitou funkcí je uzavírat určitý společenský okruh v sobě samém a zároveň jej odlišit od okruhů ostatních.“ [Simmel 1997: 103] Simmelova teorie změny módy jako nápodoby shora (trickle-down) vysvětluje módní změny jako proces imitace elit. Inovace se šíří od nejvyšších tříd směrem dolů. V momentě, kdy se móda dostane k nejnižší třídě, nejvyšší třída má již vyvinutý nový styl, který je opět originální a utvrzuje její vysoké postavení. V postmoderní společnosti sice móda zůstává symbolická sociálně diferenční funkce, jsou zde však „rafinovanější a skrytější prostředky pro odlišení – materiál, provedení, značka a odstíny vkusu“ [Vlachová 1995].

Na Veblenův teoretický model ostentativní spotřeby navázal, byť ne explicitně, P. Bourdieu [1984]. Zaměřil se na význam kulturní spotřeby a vkusu v procesu reprodukce sociálních nerovností zejména u frakcí nové střední třídy. Právě jejich kulturní a spotřební orientace postupně neutralizují tradiční kulturní kódy. Každý aktér v daném sociálním prostředí sdílí soustavu základních schémat, Bourdieu používá pojem habitus, jak vnímat okolní svět. Ty jsou postaveny na univerzálních opozicích „antagonistických předávných jménech běžně používaných ke klasifikování osob nebo objektů“ [ibid: 468]. Podle Bourdieu stojí proti sobě „vyšší“ (vznešené, čisté, vytříbené) a „nižší“ (nevkusné, nízké, skromné). První reprezentuje kulturu elity tj. dominantní třídy či jejich frakcí, druhé pak masy ovládaných, zejména dělnické třídy. Tento klasifikační systém nám pomáhá definovat, „kdo jsme my a kdo jsou oni“ a vytvářet si prostřednictvím sociálních distancí od druhých vlastní identitu. Podle Bourdieu vkus dělnické třídy je „kulturou materiální nezbytnosti“, tedy např. oblečení musí být praktické, funkční, musí vydržet, přičemž není důležité, zda je stylové či módní.

Jedno ze slabých míst Bourdieuho modelu lze spatřovat v tom, že nevysvětluje, jak lidé reagují během období rychlé sociální změny

[Crane 2000], což je v našich podmínkách post/transformace dosti podstatný explanační nedostatek. Jeho teorii lze označit za tezi o sociální reprodukci v tzv. silné formě, to protože zdůrazňuje konstitutivní vliv vkusu na utváření sociálních vztahů v každodenním životě [Holt 1997]. Novější teoretický model, který lze označit za dynamický a za jeho proponenty např. A. Giddense či M. Featherstonea [1991], zdůrazňuje, že sociální podmínky nejsou pouze mechanicky reprodukovány životním stylem. Lidé mají významný vliv na své spotřební chování, protože musí interpretovat a uplatňovat svoje preference v rozdílných neustále se měnících situacích a tím mohou měnit své životní styly a v důsledku toho i transformovat širší sociální vztahy. Navíc vkus je v postindustriálních společnostech vyznačujících se hyperkomodifikací silně proměnlivý. Na úrovni jednotlivců tak musí být neustále reinterpretován, vyjednáván a kombinován. Individuální spotřební preference jsou více než třídní příslušností utvářeny značkami či populárními módními styly. Tento model má blízko ke zmíněné tzv. postmoderní teorii stratifikace, podle které klíčovým mechanismem utvářejícím hlavní sociální entity již není třídní příslušnost, ale identity mající neekonomickou povahu. Jde zejména o etnicitu, gender i životní styl a spotřebu.

I kdybychom však nepřijali Bourdieuho tvrzení v jeho silné třídní konstitutivní formě, tak spotřeba bude stejně „sociálně strukturována, protože ti lidé, kteří sdílejí podobné sociální podmínky, si osvojují podobný vkus a preference, který organizuje jejich spotřební jednání.“ [Holt 1997: 343]

Dávají Češi rádi na odiv své bohatství?

Marketingové výzkumy životního stylu ukazují, že zlepšující se ekonomická situace v novém desetiletí se postupně promítá do postojů k penězům, nakupování a spotřebě. U značné části populace se snižuje citlivost na výši ceny, díky tomu nadále narůstá důležitost značek a kvalita produktů [TNS AISA 2005]. Lidé kladou stále více důraz na značkové, kvalitní a exkluzivní oblečení, které považují za jeden ze způsobů vyjádření úspěchu ve společnosti.

Sociologicky zajímavé není ani tak to, zda luxusní zboží spotřebovávají bohatí (jde o pouhou funkci majetku), ale to, jak jej spotřebovávají ti, kdo na něj bezprostředně nemají. Tedy zda účelově demonstrovují schopnost spotřebovávat luxusní statky, aby zvýšili mínění o svém statusovém postavení. Proto v analýze nezkoumám, kteří lidé si v ČR kupují Rolls Royce, ale zda různé sociální třídy dávají ve stejné míře přednost značkovému, kvalitnímu zboží při obvyklých nákupupech.

Který z v úvodu uvedených procesů, postupné posilování třídní homologie vs. postmoderní individualizace, lépe vysvětluje spotřební chování a preference sociálních tříd u nás? Je ostentativní spotřeba funkcí třídní příslušnosti, tedy třídního habitu a kulturního kapitálu (životního stylu, preferencí, vkusu)? Odpovědět se pokusím alespoň zčásti v následující jednoduché sekundární analýze dat spotřebního chování a preferencí.

Použitá data a indikátory okázalé spotřeby

V analýze používám data z výzkumu životního stylu, kultury a spotřeby Market & Media & Lifestyle TGI² [viz Tuček, Friedlanderová a MEDIAN 2000]. Datový soubor, který vznikl na základě průběžného dotazníkového šetření během jednoho roku, poskytuje neobvyklou bázi informací o spotřebních preferencích, volnočasových aktivitách, kulturním vkusu a hodnotových orientacích. Výběr dotazované

osoby je kvótní. Výsledky analýz tak nemohou mít povahu odhadu zastoupení jevu v celé populaci, ale spíše ověření vzájemných vztahů mezi jednotlivými indikátory. Velikost souboru, dotázáno bylo v roce 2004 patnáct tisíc respondentů, ovšem přispívá k tomu, že všechny relevantní typy odpovědí jsou zastoupeny. Soubor jsem omezil pouze na dospělou populaci starší 21 let, do analýzy tak vstupuje 13900 případů.

Bourdieuho přístup je kritizován za to, že ve svých indikátorech přecenil roli dominantní intelektuální kultury [Lamont 1992]. Ve snaze vyhnout se tomuto problému analyzuji otázky týkající se nejen ostentativní spotřeby, ale i protipólu, který Bourdieu nazývá kulturou nezbytnosti a která je typická naopak pro dělnickou třídu. Proto dále používám označení „ne/okázalost spotřeby“. Sleduji tak mj. dichotomii „značkové zboží“ vs. „levné zboží“ [Tuček, Friedlanderová, MEDIAN 2000: 116].

Pro analýzu jsem vybral patnáct proměnných měřících ne/okázalost spotřeby či názory na ní v pěti dimenzích: ne/značkové (luxusní) zboží a spotřeba obecně, oblečení a odívání, jídlo, místo trávení dovolené a svépomoc při domácích opravách. Dále sleduji rozdíly v hodnotě úspěchu, tedy zájem dosáhnout vysokého společenského postavení. Osm znaků je spjata s vysokým statutem (značkovost, luxus) a sedm s kulturou nezbytnosti (skromnost, obyčejnost). Striktně vzato se nejedná o behaviorální indikátory, to bychom museli zjišťovat reálné nákupy konkrétních značek, ale spíše o spotřebitelské preference vyjádřené jako postoje k luxusu, nakupování, odívání a trávení volného času.

Dopředu jsem vyloučil ty otázky, které jsou bezprostředně vázány na gender, jako např. výroky „svým vzhledem chci vyniknout, být krásný/á“, či „sleduji módní trendy“. Nicméně jak uvidíme, iolv pohlaví zůstává i tak přítomný.

Výzkum MML TGI používá pro operacionalizaci sociálních tříd koncept vyvinutý v reklamním a marketingovém průmyslu známý

Tabulka 1. Výroky týkající se spotřeby podle sociálních tříd ABCDE, průměry odpovědí* a korelace pro populaci ve věku 21-60 let a důchodců nad 56 let.

		A nejvyšší	B, vyšší střední	C střední	D, nižší střední	E nejnižší	RC
Rád(a) kupuji luxusní zboží.	21-60 důchodci	2,47 2,83	2,57 2,88	2,60 2,93	2,72 3,04	2,83 3,15	0,13 0,13
Dávám přednost značkovému zboží.	21-60 důchodci	2,34 2,88	2,47 2,87	2,51 2,95	2,64 3,11	2,77 3,26	0,15 0,17
Při nákupu se řídím pouze druhem zboží, nezáleží mi na značce.	21-60 důchodci	2,45 1,93	2,36 2,08	2,34 2,16	2,26 2,09	2,24 2,05	-0,07 -0,04*
Za kvalitní zboží jsem ochoten zaplatit více.	21-60 důchodci	1,86 2,24	1,98 2,14	2,00 2,25	2,10 2,28	2,21 2,47	0,14 0,13
Nakupuji co nejlevněji, využívám slev.	21-60 důchodci	2,19 2,02	2,19 1,99	2,08 1,92	2,00 1,87	1,95 1,82	-0,10 -0,07
Raději koupím dražší, ale kvalitnější oblečení.	21-60 důchodci	2,07 2,56	2,20 2,51	2,24 2,56	2,41 2,66	2,58 3,00	0,19 0,25
Oblékám se často exkluzivně.	21-60 důchodci	2,86 3,08	2,91 3,10	2,90 3,07	2,99 3,17	3,09 3,32	0,10 0,15
Nosím věci do roztrhání - nekupuji nové šaty, dokud staré ještě slouží.	21-60 důchodci	2,90 2,52	2,83 2,46	2,77 2,51	2,63 2,49	2,63 2,31	-0,10 -0,10
Pro moji potřebu mi stačí několik málo oděvů.	21-60 důchodci	2,48 2,16	2,41 2,05	2,37 2,13	2,25 2,05	2,19 1,93	-0,12 -0,11
Rád(a) se oblékám nenápadně.	21-60 důchodci	2,21 1,99	2,22 1,93	2,21 2,04	2,14 1,98	2,09 1,91	-0,07 -0,08
Rád(a) jím cizokrajná jídla.	21-60 důchodci	2,32 2,81	2,42 2,87	2,45 2,77	2,52 2,84	2,64 3,00	0,10 0,12
Jsem ochoten zaplatit více za kvalitní víno.	21-60 důchodci	2,42 2,70	2,51 2,75	2,56 2,90	2,68 3,01	2,82 3,14	0,13 0,13
Upřednostňuji dovolenou v České republice před zahraničím.	21-60 důchodci	2,57 2,40	2,47 2,14	2,40 2,26	2,29 2,15	2,31 2,16	-0,08 -0,05
Snažím se vždy změnit místo své následující dovolené.	21-60 důchodci	2,20 2,61	2,35 2,65	2,41 2,72	2,48 2,77	2,63 2,98	0,13 0,15
Dělám si opravy a údržbu sám, protože nemáme dost peněz.	21-60 důchodci	2,83 2,82	2,80 2,63	2,63 2,73	2,51 2,68	2,50 2,54	-0,11 -0,09
V životě bych chtěl(a) především dosáhnout vysokého společenského postavení.	21-60 důchodci	2,36 2,65	2,46 2,71	2,56 2,72	2,64 2,86	2,78 3,04	0,14 0,18

Zdroj: MML 2004 (věk 21+). N_{21-60let} = 9257; N_{důchodci} = 2989.

Poznámky: Odpovědi na škále 1-4 (1 = určitě ano, 4 = určitě ne). Spearmanovy korelační koeficienty, * signifikantní na hladině významnosti 0,05; ostatní 0,001.

jako Sociální skupiny ABCDE – ESOMAR Social Grades [Šafr 2005]. Tato klasifikace určuje respondentovu pozici na základě postavení hlavy domácnosti (postavení v zaměstnání, počet zaměstnanců ve firmě, vzdělání), což umožňuje zařadit do tříd každého včetně ekonomicky neaktivních.

Rozsah datového souboru nám umožní odlišit populaci 21 až 60letých a starobní důchodce (nad 56 let). Spotřební zvyky a preference sociálních tříd tak budeme sledovat u důchodců zvlášť. Důvody jsou dva. To, že sociální třída přímo souvisí s věkem, důchodci mají největší zastoupení v nejnižší třídě E, a to, že většina sledovaných položek spotřebních preferencí je logicky ovlivněna životní fází. Starší lidé jsou obecně konzervativnější, kupují méně často nové oděvy, jezdí méně do zahraničí atd. První subpopulace ve věku 21 - 60 let není tradičně omezena jen na ekonomicky aktivní, ale zahrnuje i ty, kteří jsou momentálně studenty, na rodičovské dovolené či v domácnosti.

Výsledky

Jak ukazují rozdíly průměrů v odpovědích mezi starobními důchodci a populací ve věku 21 - 60 let v tabulce 1, s výjimkou provádění oprav a dovolené v tuzemsku, mají vždy důchodci blíže ke kultuře nezbytnosti (např. nosím věci do roztrhání, stačí mi málo oděvů, oblékám se nenápadně, nezáleží mi na značce, nakupuji co nejlevněji), naproti tomu 21 - 60letí inklinují spíše k okázalé spotřebě (luxusní a značkové zboží, ochota platit za kvalitu, dražší kvalitnější oblečení, exkluzivní oblečení, cizokrajná jídla a kvalitní víno, snaha měnit místo dovolené)³. Rozdíly v průměrech mezi sociálními třídami ABCDE uvnitř obou podskupin naznačují, že spotřební preference jsou v ČR stratifikovány, a to jak u 21 - 60letých, tak u důchodců. Výjimku tvoří svépomocné opravy a dovolená v ČR, kde jsou rozdíly zanedbatelné. Podobně tomu je v případě postoje, zda by dotázaný chtěl dosáhnout vysokého společenského postavení. Čím výše ve společenském žebříčku člověk je, tím více souhlasí tímto výrokem.

Spotřební chování je vedle věku ovlivněno také pohlavím. Muži jsou oproti ženám spíše zastánci značkovosti zboží, pro ženy je naopak typická radost z nakupování a vyhledávání levných nákupů [Tuček, Friedlanderová, MEDIAN 2000: kap. 4]. Abychom mohli posoudit vliv sociální třídy na ne/ostentativní spotřební chování bez ohledu na pohlaví, jsou korelace v tabulce 2 rozděleny pro muže a ženy zvlášť. První dva sloupce ukazují, že efekt sociální třídy se z hlediska pohlaví neliší, se dvěma výjimkami u typicky genderových odlišností. Zatímco u mužů je vliv třídy na to, zda se oblékají exkluzivně, v podstatě nulový, v případě žen s pohybem po společenském žebříčku roste. Naopak strategie dělat si sám doma opravy je o to častější, čím nižšího třídního postavení muž dosáhl, zatímco u žen jsou třídní rozdíly minimální.

Na významný vliv věku na spotřební preference, třetí a čtvrtý sloupec v tabulce 2, ukazuje fakt, že skoro všechny korelační koeficienty jsou minimálně stejně vysoké jako v případě sociální třídy (s výjimkou domácích oprav u mužů). Naším cílem není sledovat efekt věku, nýbrž stratifikace na spotřební chování, a proto v posledních dvou sloupcích tabulky 2 uvádím korelační koeficienty pro třídu a jednotlivé položky spotřebitelských preferencí při kontrole vlivu věku. Ve všech dimenzích efekt třídního zázemí domácnosti s omezením vlivu věku poklesl, nicméně zůstává stále ve většině případů významný (výjimku představuje značkové zboží a opravy i nenápadnost oblékání u žen).

Struktura korelací v tabulce 2 naznačuje, že jak třída, tak věk mají určitý vliv na ne/okázalou spotřebu. S výjimkou svépomocných oprav je působení věku vždy alespoň stejně tak velké jako v případě třídy.

Sociální prostor okázalé spotřeby a kultury materiální nezbytnosti

Doposud jsme sledovali jednotlivé položky ne/okázalé spotřeby odděleně. Na závěr nám poslouží k exploračnímu zmapování prostoru spotřebních preferencí lineárně dekompoziční analýza (LINDA). Vedle tříd ABCDE do sociálního prostoru spotřeby vstoupí ještě pohlaví, věk a vzdělání, které nám reprezentuje

institucionalizovanou formu kulturního kapitálu. Vstupní matice představuje průměry pro jednotlivé kategorie vysvětlujících znaků (není uvedena, jedná se o období tabulky 1, ale pro celou populaci společně). Analyzován je soubor všech respondentů (starších 21 let).

V grafu 1 je zobrazeno dvourozměrné řešení za pomoci prvních dvou faktorů, které ukazuje, jak jsou spotřební chování a preference vázány na sociodemografické znaky. První faktor (osa X) je silně vázán na interakční složku svázanou s třídami ABCDE. Druhý faktor je méně vyprofilován (vysvětluje jen necelá tři procenta variability), projevuje se v něm zejména rozdílný vliv nejmladší a nejstarší věkové skupiny a vysokoškolského vzdělání. Na spíše horizontální povahu této dimenze spotřebních preferencí ukazuje i to, že se k ní přimyká pohlaví. Zatímco v levé polovině grafu se koncentrovala ostentativní spotřeba, která je typická pro nejvyšší třídu A (domácnosti manažerů, vysokých odborníků a podnikatelů) a vyšší střední třídu, ale také pro mladší generace a lidi s minimálně středoškolským vzděláním, tak na pravé straně nacházíme mezi kulturou materiální nezbytnosti nižší třídy D a E. Překvapivé určitě není postavení důchodců, které je dáno jejich potřebami a fyzickými možnostmi. Dokumentuje to odloučená pozice věkové kategorie 61-79 let, nejlíže jsou k ní preference odkazující ke skromnosti životního stylu.

Zajímavé je postavení střední třídy C, kterou tvoří zejména domácnosti živnostníků, úředníků a nižších odborníků s průměrným životním standardem. Jejich pozice z hlediska spotřeby má mnohem blíže k vyšší střední třídě B s typickými zástupci z řad domácností nižších manažerů, pedagogů, vědeckých a kulturních pracovníků. Její postavení v mezilehlé oblasti sociálního prostoru by tak mohlo dokumentovat Bourdieuo tezi, že usiluje o to, osvojit si užívání legitimních symbolických statků, v našem případě statusových symbolů získaných okázalou spotřebou. Otázkou ovšem je, zda k tomu má i odpovídající kulturní kapitál ve významu vytříbenosti vkusu s citem pro jemné odlišnosti. Nicméně střídání místa dovolené, exotické jídlo či preference kvality zboží jistě nepředstavují demonstrativní spotřebu v krajní podobě.

Tabulka 2. Korelační koeficienty Ne/okázalá spotřeba a sociální třída, věk a třída při kontrole vlivu věku podle pohlaví.*

	Třída ABCDE		Věk		Třída, věk kontrol.	
	muži	ženy	muži	ženy	muži	ženy
Dávám přednost značkovému zboží.	-0,17	-0,18	-0,28	-0,25	-0,13	-0,13
Při nákupu se řídím pouze druhem zboží, nezáleží mi na značce.	0,08	0,07	0,15	0,12	0,06	0,05
Rád(a) kupuji luxusní zboží.	-0,13	-0,15	-0,20	-0,19	-0,10	-0,11
Za kvalitní zboží jsem ochoten zaplatit více.	-0,17	-0,15	-0,17	-0,18	-0,14	-0,12
Nakupuji co nejlevněji, využívám slev.	0,09	0,08	0,10	0,06	0,08	0,07
Rád(a) jím cizokrajná jídla.	-0,12	-0,15	-0,19	-0,20	-0,09	-0,11
Jsem ochoten zaplatit více za kvalitní víno.	-0,16	-0,15	-0,11	-0,17	-0,14	-0,11
Ráději koupím dražší ale kvalitnější oblečení.	-0,22	-0,21	-0,26	-0,20	-0,18	-0,17
Nosím věci do roztrhání - nekupuji nové šaty, dokud staré ještě slouží.	0,13	0,10	0,14	0,18	0,11	0,07
Oblékám se často exkluzivně.	-0,04	-0,10	-0,09	-0,13	-0,03*	-0,08
Pro moji potřebu mi stačí několik málo oděvů.	0,13	0,14	0,11	0,22	0,12	0,09
Rád(a) se oblékám nenápadně.	0,05	0,09	0,09	0,18	0,04	0,05
Upřednostňuji dovolenou v České republice před zahraničím.	0,10	0,11	0,09	0,15	0,09	0,08
Snažím se vždy změnit místo své následující dovolené.	-0,17	-0,16	-0,19	-0,22	-0,14	-0,12
Dělám si opravy a údržbu sám protože nemáme dost peněz.	0,15	0,05	0,04*	-0,03*	0,14	0,06
V životě bych chtěl(a) především dosáhnout vysokého společenského postavení.	-0,19	-0,12	-0,16	-0,17	-0,17	-0,09

Zdroj: MML 2004, věk 21+. N muži = 5981; N ženy = 6447.

Poznámka: Pearsonovy korelační koeficienty, * signifikantní na hladině významnosti 0,05; ostatní 0,001. Odpovědi rekódovány na dichotomické znaky 0=ne, 1=ano.

Tento celkový portrét spotřebních postojů a praktik dokumentuje předešlé zjištění, že linie oddělující okázalost od neokázalosti či kultury nezbytnosti vede mezi třídami A, B, C na jedné straně a třídami D, E se zastoupením dělnických profesí na druhé (podrobnější analýzu včetně oblasti kulturního vkusu lze nalézt v [Šafr forthcoming]).

Závěry a diskuse

Uvedená zjištění ukazují na dvě skutečnosti. Zaprvé, rozdělení populace na věkovou skupinu 21 - 60 (včetně ekonomicky neaktivních) a starobní důchodce ukázalo, že o důchodcích nelze z hlediska stratifikace hovořit jako o homogenní skupině. Třídní rozvrstvení jejich spotřebních preferencí, zejména díky inklinaci ke kultuře nezbytnosti, je v mnoha ohledech vyhraněnější než u zbytku populace.

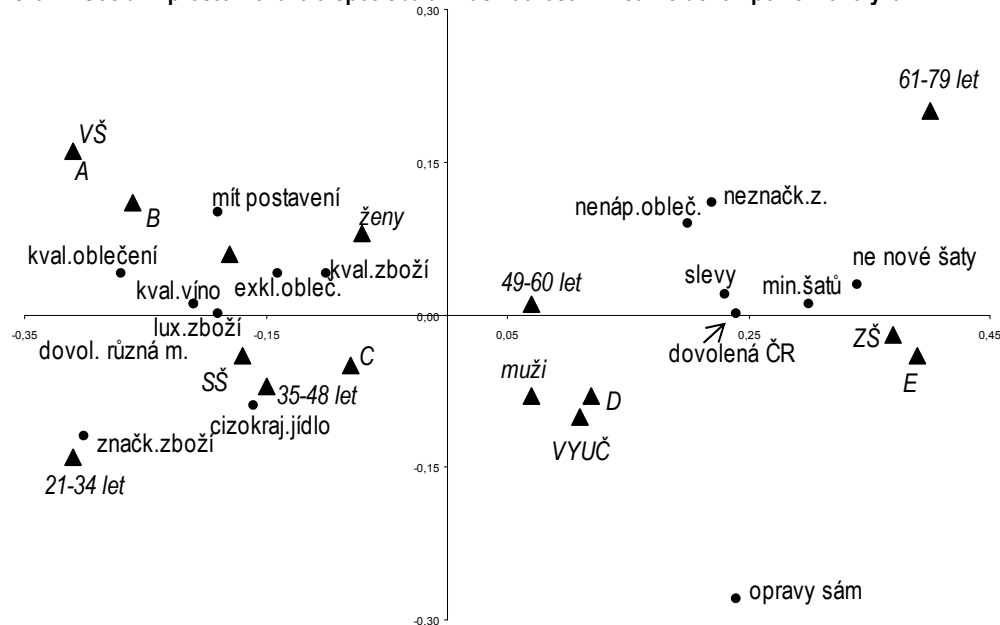
Ač jsou vztahy mezi okázalou spotřebou, resp. jejím protipólem představovaným kulturov materiální nezbytností a sociálními třídami spíše slabší (korelace málokdy překračují hodnotu 0,2), tak i při kontrole vlivu omezeného počtu zprostředkujících proměnných v naší jednoduché analýze (věk a pohlaví) jejich vzájemná vazba zůstává zřetelná. Jistě lze namítnout, že materiální spotřebu podmiňují i jiné faktory (vedle příjmu např. velikost místa bydliště či region), některé z nich jsme uplatnili v mapě sociálního prostoru, žádoucí by ale bylo úlohu v dalším kroku ověřit vztahy pomocí vícerozměrných metod⁴.

To, že lidé dávají stále více na odiv svoje postavení prostřednictvím luxusní spotřeby, ukazuje nepřímo na zvyšující se legitimitu nerovností u nás, tedy alespoň u té části populace, která se nebojí svůj majetek vystavit na odiv. To se pak projevuje v jejich neskrývané okázalé spotřebě. Na tento trend reagují i nově vzniklá média. Zobrazováním luxusního životního stylu tak dále legitimizují dominantní kulturu.

Poznámky:

- Děkuji agentuře MEDIAN s.r.o. za poskytnutí dat z výzkumu MML TGI. Text vznikl za podpory juniorského badatelského grantu GAAV ČR „Sociální distance ve stratifikačním prostoru ČR“ (reg. č. B700280603).
- Informace o výzkumu MML TGI na stránkách společnosti MEDIAN: <http://www.median.cz/index.php?lang=cs&page=1&sub=1>
- V této jednoduché dvojrozměrné analýze jde o celkovou strukturu vztahů třídy a spotřebních preferencí. Nejedná se o testování odhadů parametrů pro populaci, statistická signifikace není uvažována i s ohledem na velikost výběrového souboru.
- Regresní model indexu luxusní spotřeby ukazuje, že ostentativní spotřeba je nejvíce ovlivněna snižujícím se věkem, pohlavím, příjmem domácnosti a vzděláním. Zanedbatelný není ani vliv místa bydliště v hlavním městě. I při kontrole vlivu těchto proměnných však efekt sociální třídy zůstává významný [Šafr forthcoming].

Graf 1. Sociální prostor: okázalá spotřeba a vkus nutnosti. Lineární dekompoziční analýza LINDA.



Zdroj: MML 2004, věk 21+. N = 12246.

Poznámka: Nerotované řešení, první dva faktory vysvětlují 96,5% variability.

Reference

- Bourdieu P. 1984. *Distinction: a social critique of the judgement of taste*. London: Routledge & Kegan Paul.
- Crane, D. 2000. *Fashion and its social agendas: class, gender, and identity in clothing*. Chicago and London: The University of Chicago press.
- Featherstone M. 1991. *Consumer Culture & Postmodernism*. London, Newbury Park, New Delhi: SAGE Publications.
- Holt, D. B. 1997. "Poststructuralist Lifestyle Analysis: Conceptualizing the Social Patterning of Consumption in Postmodernity". *Journal of Consumer Research*. Vol. 23, No. 4.: 326-350.
- Lamont, M. 1992. *Money, Morals, and Manners: The Culture of the French and American Upper-Middle Class*. Chicago: University of Chicago Press.
- Pakulski J.; Waters M. 1996. "The Reshaping and Dissolution of Social Class in Advanced Society". *Theory and Society*, Vol. 25, No. 5.: 667-691.
- Šafr, J. 2005. "Nové a alternativní přístupy k měření vertikální sociální struktury". *SDA Info 7 (1/2005)*: 12 - 14.
- Šafr, J. (forthcoming). *Social Standing and Lifestyle in Czech Society*. *Sociological Studies*. Praha: Sociologický ústav AV ČR.
- Simmel, G. (1997, orig. 1911). „Móda“. Pp. 100 – 131 in *Peníze v moderní kultuře a jiné eseje*. Praha: SLON.
- TNS AISA 2005. Studie životního stylu 2005. Prezentace, srpen 2005. Praha: TNS AISA.
- Trigg, A. B. 2001. "Veblen, Bourdieu and Conspicuous Consumption". *Journal of Economic Issues*. Vol. 35. Issue: 1.
- Tuček, M.; Friedlanderová, H. a MEDIAN 2000. *Češi na prahu nového tisíciletí*. Praha: Slon.
- Veblen, T. 1999 (orig. 1899). *Teorie zahálčivé třídy*. Praha: SLON.
- Vlachová, K. 1995. "Oděv a móda jako sociální fenomény". *Sociologický časopis 31 (2)*: 267-277.

SDA SOCIOLOGICKÝ
DATOVÝ ARCHIV
SOÚ AV ČR

Tel.: 221 183 231

Fax/tel.: 222 221 658

E-mail: archiv@soc.cas.cz

<http://archiv.soc.cas.cz/>

SDA Info - Informační bulletin Sociologického datového archivu vydává Sociologický ústav Akademie věd České republiky s podporou Ministerstva školství, mládeže a tělovýchovy ČR v rámci programu Informační infrastruktura výzkumu (reg. č. projektu 1N04192). Bulletin vychází dvakrát ročně a je distribuován zdarma. Číslo 2 osmého ročníku vyšlo v listopadu 2006. Vydání bulletinu připravil tým Sociologického datového archivu: Jindřich Krejčí, Yana Leontiyeva, Tomáš Čížek a František Kalvas. Korespondenci, prosím, posílejte na adresu: Sociologický ústav AV ČR, Sociologický datový archiv, Jilská 1, Praha 1, 110 00, nebo na e-mail: archiv@soc.cas.cz.

ISSN 1212-995X