

Změny plodnosti v České republice v 90. letech

Petra Šalamounová
Sociologický ústav AV ČR

V průběhu 90. let proběhlo v České republice několik empirických šetření věnovaných rodinným hodnotám a rodinnému chování. Mnohé z nich jsou dostupné i v Sociologickém datovém archivu. Při jejich interpretaci je třeba brát v úvahu bouřlivý demografický vývoj, který Česká republika prodělala během 90. let, a tento příspěvek se proto snaží čtenáři přiblížit základní změny v reprodukčním chování na základě demografických statistik.

Počátkem 90. let začal rychle klesat počet narozených dětí. Bylo to v době, kdy se většina odborníků obávala spíše opačného problému. Silné ročníky z první poloviny 70. let totiž dospívaly do věku, ve kterém předchozí generace rodily své potomky. Z řady důvodů bylo dříve výhodné a společensky přijatelné, aby lidé začali naplňovat své reprodukční plány již ve velmi nízkém věku. Mladé generace narozené v 70. letech se ale začaly odchylovat od modelu, který zde fungoval po celé poválečné období. Důvody těchto změn jsou vysvětlovány různými teoriemi - např. ekonomickými nebo hodnotovými.

Smyslem tohoto příspěvku je ukázat, že změna se netýkala jen prostého poklesu počtu narozených a úhrnné plodnosti, ale i celé řady charakteristik.

Charakteristiky věku

Jak jsem již zmínila v úvodu, Česká republika se vyznačovala velmi mladými matkami. Vývoj od roku 1989 zachycuje tabulka 1. V roce 1989, tedy na konci starého reprodukčního modelu, byl průměrný věk matek 24,8 let a věk

Tabulka 1. Průměrný věk matek a matek prvního dítěte, modus, medián, dolní a horní kvartil, v letech 1989-2000.

	1989	1990	1991	1992	1993	1994	1995	1996	1997	1998	1999	2000
MATKY												
průměrný věk	24,8	24,8	24,7	24,8	25,0	25,4	25,8	26,1	26,4	26,6	26,9	27,2
dolní kvartil	20,3	20,3	20,2	20,3	20,4	20,7	21,1	21,4	21,8	22,1	22,3	22,7
medián	22,9	22,9	22,9	23,0	23,2	23,6	24,0	24,4	24,7	25,0	25,4	25,7
horní kvartil	26,4	26,4	26,3	26,5	26,8	27,2	27,7	28,0	28,3	28,6	28,8	29,2
MATKY PRVNÍHO DÍTĚTE												
průměrný věk	22,5	22,4	22,4	22,5	22,6	22,9	23,3	23,7	24,0	24,4	24,6	24,9
dolní kvartil	19,0	19,0	19,0	18,9	19,0	19,2	19,4	19,8	20,0	20,3	20,5	20,9
medián	20,7	20,7	20,6	20,7	20,8	21,0	21,5	21,9	22,4	22,8	23,2	23,6
horní kvartil	23,2	23,1	23,1	23,3	23,5	23,9	24,4	24,9	25,3	25,7	26,0	26,4

Zdroj: ČSÚ

Obsah:

Změny plodnosti v ČR v 90. letech

Petra Šalamounová

Český „Middletown“ a podpora legality potratů - dokončení

Yana Leontijeva

Neutrální hodnota ve škále spokojenosti

Jiří Vinopal

Výzkumy hodnot v ČR: World Values Surveys a European Values Study

Yana Leontijeva

NESSTAR: operace s daty přes internet

Jiří Lach

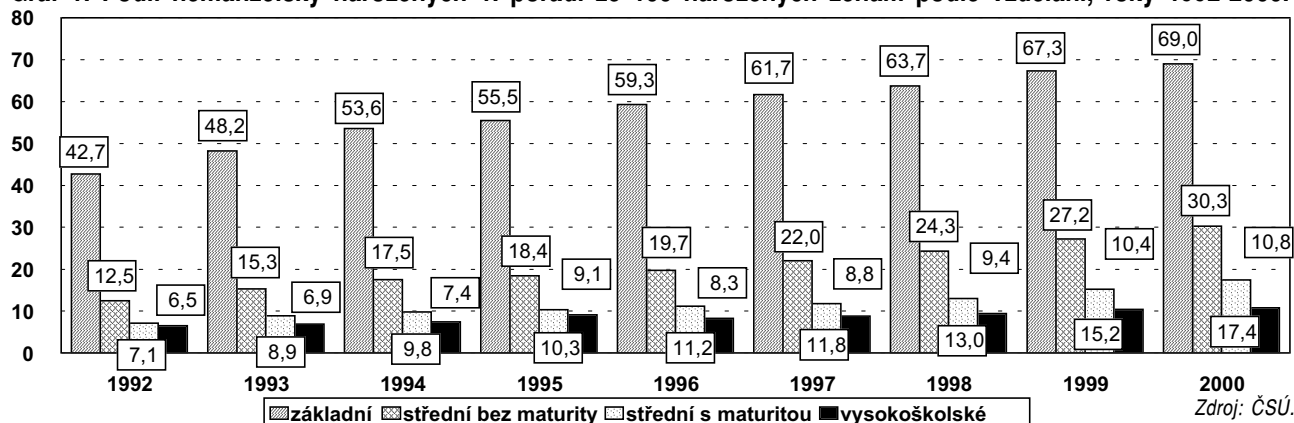
prvorodiček 22,5 roku. Přitom v této době byl již v západní Evropě běžný věk matek okolo 28-29 let a v případě matek prvního dítěte zhruba 26-27 let. Ještě počátkem 90. let nebylo možné pozorovat žádnou změnu. Teprve od roku 1994 začal věk matek i matek prvního dítěte rychle stoupat. V současné době přesáhl hodnotu 27 let a průměrný věk prvorodiček se blíží věku 25 let. Tyto hodnoty jsou ale stále ještě nižší než západoevropský průměr.

Obdobně se začaly zvyšovat i další ukazatele věkové struktury. Nejpomaleji roste dolní věkový kvartil. Stále ještě existuje určitá nezanedbatelná část žen, která se chová podle starého reprodukčního modelu. Naopak nejvíce se zvýšil horní věkový kvartil u matek prvního potomka, 25 % žen má tak první dítě později než ve věku 26,2 let.

Zajímavé je i porovnání podle rodinného stavu matky v době porodu. Bohužel v tomto případě je k dispozici pouze informace o věku všech matek celkem, nelze oddělit matky prvního pořadí. Svobodné matky přitom výrazně častěji rodí první dítě, naopak u žen rozvedených se převážně jedná o děti vyššího pořadí.

Mezi lety 1989 a 2000 nejrychleji rostl průměrný

Graf 1. Podíl nemanželsky narozených 1. pořadí ze 100 narozených ženám podle vzdělání, roky 1992-2000.



Tabulka 2. Struktura živě narozených podle rodinného stavu matky, 1989-2000.

	1989	1990	1991	1992	1993	1994	1995	1996	1997	1998	1999	2000
svobodná	5,5	6,1	7,1	7,7	9,3	10,7	11,3	12,4	13,2	14,2	15,6	16,6
vdaná	92,1	91,5	90,2	89,3	87,4	85,5	84,5	83,1	82,2	81,0	79,4	78,2
roz+ovd ¹⁾	2,4	2,5	2,7	2,9	3,3	3,9	4,2	4,5	4,6	4,8	5,0	5,2

Zdroj: ČSÚ. Poznámka: 1) rozvedená, ovdovělá.

Tabulka 3. Kumulovaný podíl manželsky narozených 1. pořadí podle doby uplynulé od sňatku, roky 1989-2000.

	1989	1990	1991	1992	1993	1994	1995	1996	1997	1998	1999	2000
do 7 měsíců	55,6	54,4	50,6	54,1	54,5	54,0	50,8	49,0	48,1	45,4	43,5	41,6
do 1 roku	66,6	67,1	65,2	65,2	66,0	64,0	60,5	58,9	57,9	55,5	53,0	52,0
1 rok	85,1	85,5	84,8	84,5	82,9	81,5	78,2	76,3	75,2	73,9	72,4	71,5
2 roky	92,5	92,8	91,9	92,1	91,1	89,1	87,0	85,6	84,1	83,3	81,7	82,3
3 roky	95,7	96,0	95,2	95,5	95,2	93,7	91,9	90,9	89,7	88,9	87,9	88,6
4 roky	97,4	97,6	97,1	97,3	97,0	96,3	94,9	93,8	93,3	92,7	91,6	92,5
5-9 let	99,6	99,6	99,5	99,6	99,6	99,4	99,4	99,2	99,0	99,0	98,1	99,0
10 a více	100,0	100,0	99,5	100,0	100,0	100,0	100,0	100,0	100,0	100,0	100,0	100,0

Zdroj: ČSÚ.

věk u žen vdaných (z 24,8 na 27,6). U žen rozvedených docházelo počátkem 90. let spíše k lehkému poklesu. Na konci sledovaného období se ale začal průměrný věk zvyšovat i v jejich případě. U žen svobodných se věk zvýšil jen o 1,6 roku (z 22,3 na 23,9). V téže době se ale zvyšoval i podíl dětí vyššího pořadí narozených nikdy nevdaným matkám. Svobodné matky rodí děti v nižším věku, než provdané ženy (průměrný věk svobodných matek je o rok nižší než matek prvorozeného dítěte).

Narození podle rodinného stavu matky

Ještě koncem 80. let byla velká většina plodnosti realizována v manželstvích. Celkem se rodilo mimo manželství zhruba 8 % dětí, z toho více než dvě třetiny ženám svobodným. K nárůstu přitom docházelo už v průběhu 80. let, předtím se v celém poválečném období rodilo zhruba 5 % mimomanželských dětí. V 90. letech (viz tabulka 2) se začal podíl dětí narozených mimo manželství výrazněji zvyšovat, až na současných 22 %. Roste především podíl matek, které nebyly nikdy provdané. U žen, které již manželstvím prošly, je nárůst méně výrazný a dá se předpokládat, že by časem mohlo docházet i ke stagnaci. Stále více žen vstupuje do manželství ve vyšším věku a protože plodnost je biologicky limitovaná, je možné, že plodnost žen rozvedených bude klesat. Navíc část žen se nikdy nevdá, a tak i v případě, že budou mít děti s dalšími partnery, budou vedeny jako svobodné matky.

Bohužel česká statistika neodděluje matky, které žijí ve faktickém manželství, od skutečně osamělých matek. Toto

nelze zjistit ani z dat sociologických šetření, protože v nich zpravidla nejsou kohabitace spojovány s plodností. Výjimkou je mezinárodní výzkum FFS¹⁾. V něm je zkoumán rodinný stav (včetně života v nesezdaném soužití) v době prvního porodu. Výzkum ale probíhal v ČR již v roce 1997, takže zachycuje jen relativně malou část žen, které začaly svou reprodukční kariéru v novém demografickém režimu.

Zajímavé je srovnání rodinného stavu matky podle jejího vzdělání v době porodu (graf 1). Vzhledem k tomu, že vzdělanostní struktura mladých žen se v poslední dekádě změnila, použila jsem jako ukazatel podíl nemanželsky narozených ženám daného vzdělání ze všech žen daného stupně vzdělání. Nejméně dětí se rodí nevdaným vysokoškolačkám. S klesajícím stupněm dosaženého vzdělání tento podíl roste a ženám se základním vzděláním se rodí více než polovina dětí mimo manželství. U dětí prvního pořadí je to dokonce téměř 70 %.

Narození podle doby uplynulé od sňatku

Pro Českou republiku na konci socialistického období byl typický vysoký podíl předmanželských koncepcí (tj. prvních dětí narozených do osmi měsíců od svatby). Začátkem 90. let (viz tabulka 3) tento podíl činil okolo 55 %. K výraznému poklesu došlo v roce 1991. Od tohoto roku přestaly být poskytovány novomanželské půjčky a část lidí uspišila pod tímto vlivem rozhodnutí o sňatku. Menší podíl párů tak vstupoval do manželství v důsledku těhotenství partnerky a častěji se rodily děti, které byly počaty až v manželství. Od roku 1993 dochází k trvalému poklesu. V roce 2000 se narodilo méně než 42 % prvních dětí do osmi měsíců od svatby. Změna nastala i v případě delších intervalů. Koncem 80. let se do tří let od sňatku rodilo 93 % dětí, nyní je to jen zhruba 82 %. Vstup do manželství a rození dětí se tak stávají stále více navzájem nezávislé.

V poslední dekádě se proměnila i struktura předmanželských koncepcí. Sňatek je častěji posunut až na dobu těsně před porodem. V období pět měsíců před svatbou

bylo dříve oddáno 86 % z těch, kteří počali svého potomka jako nesezdání, ale dítě se narodilo v manželství. Nyní je v tomto období oddáno jen necelých 80 % takovýchto párů. Tato změna je zřejmě způsobena tím, že mladí lidé častěji než dříve spolu před svatbou žijí v jedné domácnosti, a proto na svatbu tolik nespíchají. Také se jistě snížil tlak rodičů a okolí na co nejrychlejší uzavření sňatku, protože nesezdaná soužití se alespoň podle řady průzkumů stávají tolerovanější alternativou, než tomu bylo v dobách komunismu. Sňatek také narozdíl od předchozích dob nepřináší žádné zvláštní výhody ze strany státu (byly to především již zmíněné novomanželské půjčky, snazší možnost získat byt).

Narození podle pořadí

V poválečném období v České republice začala většina párů upřednostňovat rodinu s dvěma dětmi. Porody dětí vyššího pořadí se staly vzácnější. Od roku 1989 (viz tabulka 4) mírně klesl podíl dětí třetího pořadí. U dětí čtvrtého a vyššího pořadí nelze pozorovat žádný trend, hodnoty se stabilně pohybují okolo 4–5 %. V polovině 90. let klesl podíl dětí prvního pořadí. Od roku 1997 tato hodnota opět stoupá. U žen, které odložily počátek své reprodukční kariéry, začíná zřejmě docházet k její realizaci.

Změny nastaly i v rozložení pořadí narozených podle rodinného stavu matky. Svobodným ženám se častěji než dříve rodí děti druhého pořadí, ale lehký nárůst je možné vidět i u dětí třetího pořadí. Naopak u žen rozvedených a ovdovělých klesá podíl porodů třetího a vyššího pořadí a stále více se rodí děti druhorozené.

Narození ve druhém a třetím pořadí podle doby uplynulé od předchozího porodu

Pro srovnání doby uplynulé od předchozího porodu u dětí vyšších pořadí jsem děti rozdělila do dvou kategorií. Na ty, co se narodily v manželství, a ty, co se narodily nevdaným ženám. Rodinný stav matky je přitom hodnocen jen v době porodu nejmladšího dítěte, u předchozích porodů mohla matka mít jiný rodinný stav.

Děti nemanželsky narozené druhého pořadí se rodí častěji než děti manželské za krátkou dobu (do tří let) od prvního porodu. Zároveň se jich ale rodí více i za dobu delší než pět let a především za delší dobu než deset let. Tyto rozdíly podle rodinného stavu matky byly obdobné i v minulém režimu. Společný trend je v obou případech prodlužování meziporodních intervalů. U dětí narozených v manželství je tento nárůst výraznější. V roce 1991 se narodilo 78 % druhých dětí do pěti let od porodu staršího sourozence a v roce 2000 to bylo jen 58 % dětí, tedy o 20 % méně. U nemanželských dětí klesla tato hodnota ze 60 % na 49 %.

Děti třetího pořadí se rodí častěji za delší dobu než děti druhorozené. U dětí nesezdaných rodičů je každé čtvrté narozené za dobu delší než deset let, u dětí narozených v manželství se to týká téměř každého pátého. U nemanželských potomků nedocházelo v poslední dekádě minulého století k žádným výrazným změnám. U dětí vdaných matek roste podíl těch, kteří se narodili za delší dobu, méně se jich rodí především za dva až pět let od druhorozeného sourozence. Obdobně jako u dětí druhého pořadí se děti nevdaných matek rodí více za krátkou dobu a zároveň za více než deset let.

Z těchto dat ale nelze blíže porovnávat chování lidí v manželství a v kohabitacích. Kromě nemožnosti zjistit rodinný stav u předešlého porodu není ani možné odlišovat sourozence se stejným otcem nebo případně jiným.

Závěr

Z předložených tabulek je patrné, že s klesající plodností došlo v České republice i ke změně dalších ukazatelů. Od roku 1993 se zvyšuje věk matek. Stále více se také odděluje plodnost a sňatečnost, více žen rodí děti, aniž se před-

Tabulka 4. Struktura živě narozených podle pořadí narozených.

	1992	1993	1994	1995	1996	1997	1998	1999	2000
svobodná									
1	78,6	77,4	75,7	73,1	72,2	73,0	71,6	72,1	72,7
2	14,1	14,8	15,7	17,6	18,3	17,6	18,5	18,4	18,3
3	4,3	4,8	5,2	5,1	5,4	5,4	5,6	5,4	5,2
4+	3,0	3,0	3,4	4,1	4,1	4,0	4,3	4,1	3,8
vdaná									
1	48,5	46,7	45,7	44,2	44,5	44,9	45,4	45,5	45,3
2	37,7	39,1	39,6	41,4	41,5	41,3	41,2	41,1	41,0
3	10,2	10,2	10,5	10,3	9,9	10,0	9,7	9,7	9,9
4+	3,7	4,0	4,2	4,1	4,1	3,8	3,6	3,7	3,8
rozvedená, ovdovělá									
1	15,7	15,1	14,8	16,5	13,2	14,4	14,1	14,5	15,6
2	35,3	36,4	35,5	37,1	38,6	39,3	41,0	41,3	42,1
3	30,1	29,6	30,9	28,2	29,7	28,2	28,2	28,5	27,3
4+	18,9	19,9	18,8	18,2	18,4	18,0	16,7	15,6	15,0
celkem									
1	49,8	48,5	47,7	46,3	46,5	47,2	47,6	48,1	48,3
2	35,8	36,7	36,9	38,5	38,5	38,1	38,0	37,5	37,2
3	10,3	10,4	10,8	10,5	10,2	10,2	10,0	9,9	10,1
4+	4,1	4,4	4,7	4,7	4,8	4,5	4,4	4,4	4,4

Zdroj: ČSU.

Tabulka 5. Kumulovaný podíl dětí druhého pořadí pořadí podle doby uplynulé od předchozího porodu, manželsky a nemanželsky narození v letech 1991-2000.

	1991	1992	1993	1994	1995	1996	1997	1998	1999	2000
manželsky narození										
do 1 roku	0,9	0,7	0,6	0,6	0,6	0,4	0,5	0,4	0,3	0,2
1 rok	22,2	20,6	18,6	16,1	13,8	11,6	10,6	10,3	10,0	9,3
2 roky	48,9	48,2	46,9	43,0	38,6	33,0	27,5	26,9	26,9	26,1
3 roky	66,2	66,5	65,8	64,0	59,9	54,0	48,9	46,7	45,1	44,5
4 roky	78,0	77,8	76,6	75,2	73,3	68,4	65,1	62,3	59,2	58,1
5-9 let	97,1	97,4	96,9	96,8	96,7	95,9	95,6	95,3	94,7	93,8
10 a více let	100,0	100,0	100,0	100,0	100,0	100,0	100,0	100,0	100,0	100,0
nemanželsky narození										
do 1 roku	2,7	2,2	1,8	1,6	1,6	1,6	1,3	1,4	1,1	1,1
1 rok	24,5	28,1	25,2	23,2	23,5	20,6	18,2	18,6	17,1	16,0
2 roky	38,7	41,8	42,3	39,3	39,4	36,7	32,2	31,3	30,4	28,3
3 roky	50,5	52,7	53,7	52,6	51,6	49,0	45,5	43,5	40,8	38,9
4 roky	60,0	61,4	62,4	62,2	62,3	58,6	56,2	54,8	50,8	48,8
5-9 let	88,4	89,3	89,6	90,1	91,0	89,0	88,5	88,5	87,8	86,4
10 a více let	100,0	100,0	100,0	100,0	100,0	100,0	100,0	100,0	100,0	100,0

Zdroj: ČSÚ. Poznámka: Ze statistiky jsou vypuštěny vícečetné porody.

tím vdaly, a naopak mnohé páry vstupují do manželství, přestože neplánují narození potomků v nejbližší době. Zvyšují se i meziporodní intervaly u dětí vyšších pořadí.

Bohužel data, která vykazují každoročně Český statistický úřad, nejsou dosud přizpůsobena společenským a demografickým změnám, a tak úplně chybí data o koha-bitacích a o plodnosti v těchto svazcích. Ani data ze Sčítání lidu nemohou tyto chybějící údaje nahradit. Informace z různých sociologických šetření častěji zjišťují názory obyvatelstva na tuto problematiku, ale méně často jejich konkrétní situaci.

Poznámky:

Tento text byl vytvořen s podporou Grantové agentury AV ČR (č. grantu A7028101).

1) Family and Fertility Study (FSS): mezinárodní šetření rodiny a reprodukce, internet: <http://www.unece.org/ead/pau/ffs>. Viz též Dana Hamplová: Šetření rodiny a reprodukce. SDA Info 2001/3-4.

Literatura:

- Fialová, L., Hamplová, D., Kučera, M., Vymětalová S. 2000. *Představy mladých lidí o manželství a rodičovství*. Praha: Slon.
- Kučera, M. 1994. *Populace České republiky 1918-1991*. Praha: Česká demografická společnost.
- Pohyb obyvatelstva 1989-1999*. Praha: ČSÚ.
- Rabušic, L. 1996. "O současném vývoji manželského a rodinného chování v České republice". *Demografie* 38: 173-180
- Recent Demographic Development in Europe. 2000. Web: <http://www.coe.int/t/e/social%5Fcohesion/population/Demographic%5FYear%5FBook/>
- Rychtaříková, J. (1996). "Současné změny charakteru reprodukce v České republice a mezinárodní situace". *Demografie* 38: 77-89
- Speciální výstupy demografické statistiky. 2001. Praha: ČSÚ.
- Šalamounová, P. 2001. *Mimomanželská plodnost v České republice*. Diplomová práce. Přírodovědecká fakulta UK Praha.
- Šetření reprodukce a rodiny 1997 - základní informace*. 1998. Praha: ČSÚ.

Český „Middletown“ a podpora legality potratů

Dokončení článku z SDA Info 3-4/2001

Yana Leontijeva

studentka Fakulty sociálních věd UK,
Sociologický ústav AV ČR, SDA

Jedná se o druhou část textu, který vychází ze seminární práce věnované studiu postojů obyvatel českého malého města („Middletownu“) k legalitě potratů. Pro analýzu míry tolerance k potratům byla použita data z šetření „Lidé s vlivem a osobní mezilidská komunikace při utváření politických postojů v lokální komunitě“, jenž byl proveden pod vedením Doc. Hynka Jeřábka v Klatovech v roce 1999.

Regresní model determinace tolerantních postojů k potratům

Poslední část analýzy je věnována konstrukci modelu, který by s pomocí dostupných dat popsal způsob determinace postojů obyvatel českého Middletownu k potratům. Cílem je pouze zvýraznit a doplnit dříve uvedená zjištění, nikoliv podat vyčerpávající popis determinace postojů. Pro stanovení modelu byla použita technika mnohonásobné regrese. Jako závislá proměnná byl použit sumační index položek škály určující faktor tolerance k potratům ze sociálních důvodů (má-li rodina nízký příjem, je-li žena vdaná a nechce další dítě, není-li matka vdaná; viz první část článku).

Tabulka 4 obsahuje srovnání dvou modelů. První (MODEL 1) vysvětluje postoje k potratům pouze na základě demografických charakteristik a jejich kombinací. Do druhého modelu (MODEL 2) vstupují též názory respondentů na příbuzná témata. Druhý model je vhodnější, poskytuje významně vyšší úroveň vysvětlení.

Konstrukce obou modelů byla založena na zjištěních a hypotézách již dříve popsanych v první části textu, ale druhý model obsahuje též dva nové predikátory. Bylo již uvedeno, že lze předpokládat, že tolerance vůči manželské nevěře a pozitivní postoje k posuzování homosexuál-

ních jako heterosexuálních¹⁾ vztahů indikují vztah respondenta k „sexuální svobodě“, a jsou proto vztaženy i k míře podpory pro legalitu potratů. V modelu však tyto proměnné nejsou spojeny v jeden znak, indikátor míry sexuální svobody, ale vstupují do analýzy samostatně jako dva dichotomické indikátory. Ukázalo se, že tolerance manželské nevěry určuje toleranci k potratům ve větší míře než postoj k homosexuálním vztahům (viz tabulka 4).

Zobrazené regresní modely mají relativně nízké koeficienty vysvětlení - nepřesahují hladinu 10%. Je to proto, že nezahrnují všechny prediktory, jejichž důležitost je možné na základě dříve uvedených hypotéz předpokládat. Tato analýza má spíše ilustrační charakter, nevyčerpává kompletně informační hodnotu použitých dat a zároveň řada potenciálně vhodných ukazatelů nebyla ve výzkumu zkoumána, a není proto pro analýzu dostupná. Přesto z modelu vyplývá řada podstatných zjištění, které dokreslí předchozí analýzy.

Podíváme-li se blíže na regresní koeficienty věku a jejich interakce, zjistíme, že věk má odlišný vliv v případě postojů k sociálním aspektům potratů u žen a u mužů. U žen má míra podpory vzhledem k věku tvar paraboly - podpora je nejsilnější ve středním věku, zatímco míra podpory u mužů vzhledem k věku lineárně stoupá. Narozdíl od žen, které, jsou-li mladé a svobodné, častěji podporují potraty ze sociálních důvodů, v případě mužů je předmanželský stav spojen s významně nižším stupněm podpory. Větší podporu potratům vyjadřují ve srovnání s ostatními stupni vzdělání respondenti se středním vzděláním, a to bez ohledu na jejich věk, pohlaví a manželský stav. Schopnost samostatného rozhodování neovlivňuje významněji postoje k legálním potratům mezi všemi obyvateli s výjimkou mladých svobodných žen. Pozitivní postoj ke svobodě v sexuálních vztazích (v našem případě měřený tolerancí nevěry a homosexuálních vztahů) přispívá k významně vyššímu stupni podpory potratů, opět nehledě na věk, pohlaví, manželský stav, vzdělání, náboženství a schopnost samostatně se rozhodovat.

Hypoteticky tedy můžeme očekávat, že starší sezdané nevěřící obyvatelky českého města střední velikosti se středním vzděláním, tolerantní k nemanželským sexuálním vztahům a k homosexuálům (nehledě na schopnost těchto žen samostatně se rozhodovat), budou vyjadřovat největší podporu potratů ze sociálních důvodů. Na druhou stranu mladé ženy s nižším než středním vzděláním, které jsou

silně věřící a netolerantní k homosexuálním vztahům a manželské nevěře a zvyklé spoléhat se na pomoc jiných, jsou-li v potížích, stejně jako mladí ženatí věřící muži s nízkým vzděláním, kteří nejsou tolerantní k nevěře a homosexuálním vztahům, by se projevíli jako skupiny, které nejméně podporují potrat. Zajímavé zjištění je ale, že například muž v pozdním středním věku, ženatý, s pozitivními postoji k „sexuální svobodě“ a se středním vzděláním by měl podporovat potraty ze sociálních důvodů přibližně stejně jako žena s podobnými charakteristikami.

Závěry a doporučení pro další analýzu

Hned zpočátku bylo řečeno, že text je zaměřen především na sociální aspekty potratů. Studie se pokouší vysvětlit obecné motivy pro rozličné sociální faktory a zaměřuje se na rozdílnosti v podpoře vyjadřované potratům obyvateli českého „Middletownu“ s ohledem na jejich demografické a osobní charakteristiky. Nabízí regresní model, který umožňuje popsat hypotetické skupiny, u nichž se očekává, že vyjádří nejvyšší a nejnižší stupeň tolerance k legálním potratům ze sociálních důvodů, a studuje vliv stejných faktorů mezi různými podskupinami². Pokouší se nejen testovat hypotézy a zjištění učiněná ostatními výzkumníky, ale také je specifikovat v lokálním kontextu.

Studie rozsahu článku v časopise nemůže být kompletním obrazem lidského mínění o takto složité problematice. Budoucí studie by se mohly zaměřit na zkoumání postojů k legálním potratům jako součástí obecné škály tolerance. Stále zůstává mnoho otevřených otázek. Jaký je například vztah mezi stupněm tolerance obecně a tolerancí k potratům? Jestli ti, kteří souhlasí s legalitou potratů, skutečně schvalují umělé přerušování těhotenství nebo obecně podporují právo ženy na rozhodování bez ohledu na své osobní výhrady k potratu? Setkali se někdy ti z respondentů, kteří odmítají potraty, přímo či nepřímo (stalo se to příbuzným, přátelům či partnerům) s problematikou rozhodování v případě nechtěného těhotenství? Jestliže ano, tak jaké bylo jejich rozhodnutí, rada či reakce? Studium postojů vztahujících se k zmíněným otázkám by ovšem vyžadovalo širší empirické šetření, než které bylo pro naše analýzy k dispozici.

Tabulka 4. Determinace tolerantních postojů k potratům ze sociálních důvodů. Srovnání dvou regresních modelů.

Determinanty	MODEL 1		MODEL 2	
	regresní koeficienty	významnost	regresní koeficienty	významnost
(konstanta)	2,97	,000	2,66	,000
věk	-,021	,250	-,020	,253
ženské pohlaví	-1,87	,001	-1,798	,002
svobodný stav	-,611	,000	-,604	,000
síla náboženské víry	-,198	,000	-,178	,000
věk ²	,0002	,227	,0002	,191
věkem a ženské pohlaví	,084	,000	,081	,000
věk ² a ženské pohlaví	-,0008	,000	-,0008	,000
svobodný stav a ženské pohlaví	,753	,000	,968	,000
střední vzdělání	,206	,001	,193	,002
tolerance manželské nevěrnosti	-	-	,242	,000
tolerance homosexuálních vztahů	-	-	,203	,001
nesamostatnost v rozhodování	-	-	,085	,168
nesamostatnost v rozhodování, svobodný stav a ženské pohlaví	-	-	-,504	,023
F Change	11,43		7,28	
R²	,072		,095	
(adjustované R²)	(,066)		(,086)	

Zdroj dat: Klatovy '99.

Poznámky:

Publikace textu byla podpořena Grantovou agenturou AV ČR v rámci projektu Změny plodnosti a rodinného chování v souvislosti se současnou sociální transformací ČR (grant č. A7028101). Šetření Klatovy 1999 a analýza dat pro tuto studii byly podpořeny Grantovou agenturou ČR v rámci projektu Utváření postojů obyvatel českého města. Lidé s vlivem a osobní mezilidská komunikace při utváření politických postojů v lokální komunitě (grant č. 403/99/0370).

- 1) Postoje k homosexuálním vztahům jsou zkoumány na základě míry souhlasu respondentů s výrokiem "sexuální vztah dvou dospělých mužů nebo dvou dospělých žen má být posuzován stejně jako vztah mezi mužem a ženou". Postoj k nevěře byl určen dle respondentovy volby mezi výroky: "Ženatí muži nebo vdané ženy by neměli mít sexuální vztah s nikým jiným než se svou manželkou / se svým manželem." a "Nevěra v manželství nemusí škodit a sexuální vztah mimo manželství není třeba odsuzovat".
- 2) Např. vliv věku na pohlaví a samostatnost v rozhodování mezi svobodnými a vdanými ženami.

Literatura:

- Abramowitz, A. 1995. "It's Abortion, Stupid: Policy Voting in the 1992 Presidential Election." *The Journal of Politics* 57, No. 1.
- Barnart, S., Harris, R. 1982. "Recent Changes in Predictors of Abortion Attitudes." *Sociology and Social Research* 66: 320-334.
- Bumpass, L. 1997. "The measurement of Public Opinion on Abortion: The Effects of Survey Design." *Family Planning Perspectives* 29, No. 4.
- Fialová, L., Hamplová, D., Kučera, M., Vymětalová, S. 2000. *Představy mladých lidí o manželství a rodičovství*. Praha: Slon.
- Granberg, D. 1987. "The Abortion Issue on the 1984 Elections." *Family Planning Perspectives* 19, No. 2.
- Kučera, M., Fialová, L. 1996. "Demografické chování obyvatelstva České republiky během přeměny společnosti po roce 1989." *Working Papers, Institute of Sociology*. Praha: Akademie věd ČR
- Legge, J., Jr., 1983. "Predictors of Abortion Attitudes in the Federal Republic of Germany." *The Journal of Politics* 45.
- Marsiglio, W., Shehan, C. 1993 "Adolescent Males' Abortion Attitudes: Data from a National Survey." *Family Planning Perspectives* 25/4.
- Mueller, C. 1983. "In Search of a Constituency for the "New Religious Right"." *Public Opinion Quarterly* 47.
- Rosenhouse-Persson, S., Sabagh, G. 1983. "Attitudes Toward Abortion Among Catholic Mexican-American Women: The effects of Religiosity and Education." *Demography* 20, No. 1.
- Scott, J. 1989. "Conflicting Beliefs About Abortion: Legal and Moral Doubts." *Social Psychology Quarterly* 52, No. 4.
- Stine, R., Waszak, C. 1992. "Adolescent Knowledge And Attitudes About Abortion." *Family Planning Perspectives* 2, No. 2.
- Stoukal, L. 1995. *Demographic Aspects of Abortion in Eastern Europe: a Study with Special Regard to the Czech Republic and Slovakia*. A thesis Submitted for the Degree of Doctor of Philosophy at the Australian National University.

Poznámky:

Závislá proměnná: Podpora, kterou respondent vyjadřuje vůči legálnímu potratu ze sociálních důvodů. Hodnota proměnné kolísá od 0 - nepodporuje legální potrat za žádného ze sociálních důvodů, do 3 - podporuje legální potrat ze všech tří sociálních důvodů uvedených v dotazníku.

Regresní koeficienty: Koeficienty nezávislých proměnných v regresní rovnici, která v rámci daného modelu vysvětluje sledovaný jev.

Významnost: Čím nižší hodnota, tím vyšší je významnost regresního koeficientu. Hodnota významnosti odpovídá maximální možné hladině testu alfa, pro kterou ještě nezamítneme nulovou hypotézu o tom že regresní koeficient pro příslušnou nezávislou proměnnou v regresním modelu je nulový. Hodnoty 0,05 a menší znamenají, že relace mezi vysvětlující a vysvětlovanou proměnnou po kontrole dalších faktorů zahrnutých do regresního modelu je významná na hladině 95%.

R² je koeficient determinace modelu, který ukazuje kolik procent variance hodnoty závislé proměnné daný model vysvětluje.

F Change testuje nulovou hypotézu, že všechny regresní koeficienty v modelu se rovnají nule, tj. ukazuje zda hodnota vysvětlované proměnné závisí na lineární kombinaci vysvětlujících proměnných.

Neutrální hodnota ve škále spokojenosti

Jiří Vinopal

Sociologický ústav AV ČR, CVVM

V pravidelném výzkumu Centra pro výzkum veřejného mínění (CVVM) Sociologického ústavu AV ČR byl otestován vliv použití neutrální hodnoty na výsledky otázky, jíž je měřena spokojenost respondentů s osobním životem. U této otázky byly zařazeny dvě varianty posuzovacích škál a mělo být rozhodnuto, která z nich je pro pravidelné výzkumy CVVM vhodnější.

Východiska a charakter experimentu

Test proběhl v prosincovém šetření CVVM v roce 2001. Respondentům byly položeny následující dvě varianty otázky: "Jak jste celkově spokojen se svým životem? Řekli byste, že jste..."

varianta 1: velmi spokojen
spíše spokojen
tak napůl
spíše nespokojen
velmi nespokojen?"
NEVÍ

varianta 2: velmi spokojen
spíše spokojen
spíše nespokojen
velmi nespokojen?"
NEVÍ

Experiment byl založen na položení obou variant v rámci jednoho šetření a tedy týměž respondentům. Bylo proto nutné co nejvíce zmenšit zkreslení, které z povahy takového experimentu vyplývá a které má několik příčin: vzájemné ovlivnění obou variant otázek, vliv průběhu dotazování celkem, vliv ostatních otázek jednotlivě apod. Minimalizace nepříznivých dopadů byla zajištěna především umístěním a pořadím obou variant otázek.

Při procesu dotazování na určité téma (v našem případě i více témat) si respondent postupně buduje referenční rámce, v nichž se jeho myšlení během rozhovoru pohybuje. Tyto referenční rámce jsou umělou realitou, vyplývající z výzkumníkovy výběru témat a otázek. Pod vlivem odpovědí na předchozí otázky dotazníku respondent k takto vytvořené realitě postupně zaujímá určitý postoj a na jeho základě odpovídá na další otázky. Ty jsou tímto procesem do jisté míry (těžko změřitelné nespécializovaným výzkumem) ovlivněny a zkresleny.

Respondent je během rozhovoru "naučen" mít názor. I když je dotazován na problém, o kterém běžně (nebo dokonce nikdy!) nepřemýšlí, ve vytvořeném (umělém) světě zkoumaného tématu je pro něj mnohem snazší svůj názor nalézt. Automaticky tak zaujímá postoj a vyslovuje se i k dosud nereflektovaným problémům a záležitostem. Spoléhat se v této situaci na záchranu únikové možnosti "nevím", "nemám názor" je podle mého mínění iluzorní. Snad jen s výjimkou některých specializovaných témat jde při jejich zařazení spíše o čisté svědomí badatelů a projev respektu k "chudákům" respondentům.

Respondent je navíc během dotazování veden k vyhraněným stanoviskům. Neposkytování střední varianty posuzovacích škál je v šetřeních běžné a v mnoha případech se jedná o opodstatněnou a velice snadno zdůvodnitelnou metodu¹. Respondent ovšem během chvíle pochopí, že nevyhraněné názory nás příliš nezajímají a že by se tedy měl pohybovat raději na okrajích spektra. Podle toho začne také formulovat své odpovědi.

Z uvedených důvodů jsme pětipoložkovou variantu otázky zařadili na začátek a čtyřpoložkovou na konec dotazování. Vycházeli jsme z předpokladu, že v závěru rozhovoru je již respondent v hodnocení aktuální reality tak jako tak určitým způsobem nasměrován a navíc je již "vycvičen" v zaujímání vyhraněnějších stanovisek. Jeho automatický a "dobrovolný" příklon k některému z pólů škály je tedy vysoce pravděpodobný. Zjišťovací možnosti stupnice se střední hodnotou by v této situaci byly zřejmě značně omezeny. Naopak na začátku rozhovoru, dokud ještě respondent není uvězněn v oné umělé skutečnosti, by nebylo vhodné nutit jej k zaujetí kladného či záporného stanoviska. Je lépe ponechat mu možnost neutrálního vyjádření, jakési vyhýbavé odpovědi, která však zřejmě velice přesně odráží skutečný stav jeho běžného myšlení: stav, kdy k některým problémům není snadné, možné, nebo prostě jen není potřeba, zaujímat vyhraněná a jednoznačná stanoviska. Proto se běžně prostě nezaujímají...

Výsledky

Výsledky popisovaného experimentu pochopitelně nenabízejí kompletní řešení složitějšího dilematu. Mohou však být přínosné v konkrétních situacích přípravy šetření při rozhodování, kterou ze dvou variant otázek preferovat.

Již třídění prvního stupně odhaluje zásadní rozdíl mezi oběma variantami (viz tabulka 1). Je pochopitelné, že pokud by naším záměrem byla produkce jednoznačných závěrů nebo výrazných mediálních titulků, byly by výsledky čtyřpoložkové varianty naprosto uspokojující. Konstatování, že 4 z 5 obyvatel ČR jsou spokojeni se svým životem, je přesně takového druhu. Nicméně z hlediska hlubší analýzy - zejména použití otázky na spokojenost se životem jako třídícího znaku - je tato varianta mrtvým řešením. Jak třídít podle otázky, jejíž odpovědi spadají takřka pouze do jediné kategorie a četnost přesahující sto případů lze nalézt u jediné další možnosti?! Z tohoto ohledu je mnohem vhodnější varianta se střední hodnotou, jejíž výsledky jsou rozloženy rovnoměrněji a která tak pro další třídění poskytuje mnohem lepší předpoklady.

Tabulka 2 obsahuje vzájemné rozložení odpovědí na obě varianty otázky, a poskytuje tak možnost podrobnějšího posouzení. Charakter vzájemného posunu odpovědí mezi variantou otázky s pěti- a čtyřpoložkovou škálou odpovědí bylo možné očekávat již na základě třídění prvního stupně. Je vidět, že největší změny v četnostech se týkají možnosti "spíše spokojen", kterou při otázce bez střední hodnoty zvolilo 73% respondentů, zatímco v otázce se střední hodnotou pouze 46%. Naprostá většina z těch, kteří byli se svým osobním životem spokojeni "tak napůl", se přitom v situaci, kdy byli donuceni volit mezi kladným a záporným pólem přiklonila k tomu kladnému (74%), pouze 24% z nich k zápornému. Také je vidět, že ačkoli množství respondentů nejprve vyjádřilo nerozhodné stanovisko, v situaci nucené volby se k některému z pólů přiblížili a neodpověděli, že nevědí.²

Není jednoduché odhadnout důvody, z jakých lidé volí neutrální hodnotu "tak napůl". Velice pravděpodobně o pokládané otázce moc nepřemýšlejí, nebo je pro ně příliš těžké zaujmout vyhraněné stanovisko. Zřejmě také, pokud se již nad touto otázkou zamyslí, vnímají často kladné i záporné stránky svého života a není pro ně snadné rozhodnout, které mají větší a které menší váhu. Neutrální odpověď tak zřejmě velice přesně vyjadřuje jejich úmyslně či neúmyslně nerozhodné stanovisko. V každém případě je zajímavé, že pokud se již museli rozhodnout, zvolili většinou stanovisko kladné. Nelze z toho pochopitel-

ně vyvozovat, že by 73% obyvatel ČR bylo nakonec přece jen spokojeno se svým osobním životem (to lze snad říci pouze o 46% konzistentních odpovědí), nýbrž pouze o tom, že tolik jich není nespokojeno. ...nicméně i to je konečnicí poměrně pozitivní zjištění.

Vedle popsání "hlavního" posunu v preferencích jednotlivých odpovědí jsou v tabulce 2 zřejmé i další, méně četné ale též zajímavé posuny. Vliv změny posuzovací škály se projevil hlouběji, než jen přesunem z neutrální kategorie do méně vyhraněných pólů souhlasu či nesouhlasu. Ačkoli je pochopitelné nutné přihlídnout k již dříve zmíněným vlivům (zejména respondentovu momentálnímu dojmů a pohybu v příslušném referenčním rámci), zdá se, že změna posuzovací škály vytváří v myslích větší změny, než pouhé bezproblémové zařazení další možnosti výběru do pevné struktury. Je pravděpodobné, že změně podléhá celkové vnímání kontinua odpovědí a pozice jednotlivých možností na něm, jakožto i jejich vzájemné vzdálenosti a vztahy. Ověřit síly vlivu obou těchto faktorů by však vyžadovalo specializovaný experiment, tudíž na tomto místě jde prozatím jen o hypotézy.

Pro hlubší proniknutí do významu vlivu podoby nabízené škály je zajímavé sledovat míru konzistence odpovědí respondentů, tedy podíl respondentů, kteří zvolili u obou variant otázek stejnou odpověď. Právě ona dokládá zřetelné rozdíly mezi sociodemografickými kategoriemi. Například muži vykazují ve svých názorech znatelně vyšší konzistenci (57% konzistentních odpovědí) než ženy (42%). Podobně vysoké rozdíly lze najít i v případě vzdělání. Vysokoškolsky vzdělaní lidé vykazují ve vyjadřování spokojenosti se svým životem konzistenci nejvyšší (68%), o něco nižší středoškoláci s maturitou (62%) a nejnižší shodně středoškoláci bez maturity a lidé se základním vzděláním (49%). Ve věkových kategoriích se míra konzistence tolik neliší.

Z hlediska sociodemografických charakteristik najdeme v odpovědích na obě otázky i další odlišnosti. Zatímco u čtyřpoložkové varianty se odpovědi mužů a žen neliší, u pětipoložkové již ano. Ženy o něco více než muži volí střední kategorii (35% u žen, 29% u mužů) a liší se také

Tabulka 1. Absolutní a relativní četnosti odpovědí na otázku: "Jak jste celkově spokojen se svým životem? Řekl byste, že jste"

		velmi spokojen	spíše spokojen	tak napůl	spíše nespokojen	velmi nespokojen	NEVÍ	celkem N
varianta se střední hodnotou	abs.	94	535	375	125	26	11	1166
	%	8	46	32	11	2	1	100 %
varianta bez střední hodnoty	abs.	83	835	-	187	26	17	1166
	%	7	73	-	16	2	2	100 %

Zdroj: CVVM 2001/12.

Tabulka 2. Vzájemné rozložení odpovědí na obě varianty otázky (absolutní četnosti).

Varianta bez střední hodnoty	Varianta se střední hodnotou					NEVÍ	celkem
	velmi spokojen	spíše spokojen	tak napůl	spíše nespokojen	velmi nespokojen		
velmi spokojen	55	23	5	0	0	0	83
spíše spokojen	38	492	274	37	7	5	853
spíše nespokojen	0	15	86	75	9	2	187
velmi nespokojen	0	2	4	10	10	0	26
NEVÍ	1	3	6	3	0	4	17
celkem	94	535	375	125	26	11	1166

Zdroj: CVVM 2001/12.

směr posunu ze střední kategorie do sousedních. Muži častěji než ženy v případě nutnosti volby vybírají záporné hodnocení "spíše nespokojen" (u mužů 26% a u žen 20% z těch, kteří v pětipoložkové variantě zvolili neutrální hodnotu). Tomu analogicky odpovídají rozdíly u odpovědi "spíše spokojen", do níž se zase o něco častěji přesunují ženy (muži 71, ženy 75%). U ostatních identifikačních znaků se statisticky významné rozdíly neprojevují, nicméně jedná se o náznak určité vnitřní dynamiky hodnocení vlastní spokojenosti, kdy na změnu posuzovací škály reagují muži a ženy rozdílně, a to nejen v absolutních číslech a mírách, ale zejména v relativním srovnání.

K závěru, že v případě problematiky spokojenosti se životem je pro účely pravidelného šetření CVVM vhodnější variantou posuzovací škály ta se střední hodnotou, bylo možné dospět již po několika prvních krocích analýzy. Ani v závěru stati není třeba toto stanovisko měnit. Bylo ukázáno, z jakých důvodů je pětipoložková škála výhodnější i jaké jsou důsledky použití obou řešení. Zásadním poznatkem je, že varianta se střední neutrální hodnotou poskytuje mnohem příznivější prostředí pro další analýzy, zejména třídění vyšších stupňů. Kromě těchto praktických cílů bylo dále poukázáno na některé vnitřní souvislosti mezi oběma variantami, na změny rozložení odpovědí v závislosti na podobě posuzovací škály i na specifika některých sociodemografických kategorií. Byly tak alespoň zpozřdálí nahlédnuty i hlubší vztahy a souvislosti, které se pojí s problematikou volby mezi dvěma variantami posuzovacích škál. Rozhodovat o použití jedné z nich je ale třeba vždy v kontextu konkrétního výzkumného problému. Tato stať přispěla přinejmenším k řešení takového dilematu v případě otázky na spokojenost s osobním životem.

Poznámky:

- 1) Např. v případě referendového typu otázky potřebujeme získat rozhodnou odpověď.
- 2) Varianta "nevím", která se sice explicitně nenabízí, nicméně tazatel ji může zakódovat, tak zřejmě skutečně neslouží dostatečně jako úniková možnost pro respondenty, kteří na věc nemají (vyhraněný) názor.

Výzkumy hodnot v ČR: World Values Surveys a European Values Study

Yana Leontiyeva

Sociologický ústav AV ČR, SDA

V posledním čísle bulletinu jsme zveřejnili příspěvek od Jana Váně a Martina Kreidla o empirických sociologických výzkumech zaměřujících se na religiozitu a náboženské otázky v České republice po roce 1989 (Váně, Kreidl 2001). Jedna z částí toho článku se týkala série šetření World Values Surveys – European Value Study¹⁾. Celosvětový komparační výzkum World Values Surveys (WVS, Světová šetření hodnot) byl představen jako nástupce skromnějšího projektu evropského šetření European Values Study (EVS, Evropská studie hodnot) a české výzkumy, které proběhly v rámci WVS v letech 1990 a 1998, nebyly zmíněny. Následující stať je věnována podrobnějšímu popisu projektu World Values Surveys a pokouší se objasnit vzájemné relace obou zmíněných výzkumů v mezinárodním a českém kontextu.

Založení mezinárodního projektu

World Values Surveys je projekt komparačního celosvětového šetření sociálních, kulturních a politických transformací, který je v současné době realizován na reprezentativních vzorcích ve více než 65 zemích 6 kontinentů (viz tabulka 1). Předmětem šetření jsou základní hodnoty a postoje různých obyvatel planety k určitým sociálním jevům. Celosvětový výzkum hodnot navazuje na původní projekt studií hodnot v zemích západní Evropy, který v roce 1978 založil tým *European Values Systems Study Group* (EVSSG) pod vedením Jana Kerkhofsse z Univerzity v Lovani v Belgii a Ruuda de Moora z University v Tilburgu v Nizozemí.

V roce 1981 tým EVSSG poprvé uskutečnil mezinárodní komparativní šetření v deseti západoevropských zemích (země tehdejšího Evropského společenství a Španělsko). Členy dozorčí rady se stali osobnosti jako G. Heald, J. Linz, E. Noelle-Neumann, J. Rabier a H. Riffault. Provedení výzkum vzbudil velký zájem, a proto byl téměř ihned, na základě iniciativy R. Ingleharta a G. Healda, v období 1981 až 1984, replikován v dalších zemích i mimo západní Evropu. Tehdejší Československo se první vlny tohoto rozsáhlého světového šetření EVS-WVS nezúčastnilo.

Druhá vlna šetření - dva samostatné výzkumy v Československu

Výsledky první vlny šetření hodnot nasvědčovaly celosvětový dosah a částečnou předvídatelnost sociálních změn. Pro monitorování těchto změn bylo rozhodnuto pokračovat ve výzkumu a odstartovat novou vlnu, která měla mít ještě více globální charakter. Na organizaci druhé vlny WVS-EVS se podíleli R. de Moor, J. Kerkhofs, K. Dobbelaere, L. Halman, S. Harding, F. Heunks, R. Inglehart, R. Koecher, J. Rabier, N. Timms a další. Koordinace se ujaly týmy EVSSG a World Values Surveys Group (WVSG) společně, Hans-Dieter

Klingemann organizoval sběr dat v Německu, ve střední Evropě a v části východní Evropy, Ronald Inglehart měl na starosti organizaci šetření ve východní Evropě a v neevropských zemích. Během druhé vlny se kromě Československa do WVS také připojily Brazílie, Chorvatsko, Čína, Chile, Indie, Polsko, Rusko (šetření pro Moskvu a okolí), Švýcarsko, Turecko, Belgie, Východní Německo, Rakousko, Slovinsko, Portugalsko, Bulharsko, Rumunsko a pobaltské země. V některých zemích výzkumy WVS a EVS proběhly společně, zatímco v jiných samostatně (viz velikost výběru v tabulce 1). Celkem se druhé vlny WVS, která proběhla v letech 1990 až 1993, zúčastnilo 42 nezávislých států.

Zajímavé je, že shodou okolností v některých zemích, jako třeba v Československu, Polsku a Španělsku, proběhly téměř současně dva velmi podobné výzkumy, jeden pod hlavičkou EVS a druhý WVS.

V září roku 1990 provedla agentura AISA československé šetření v rámci WVS na vzorku 1396 dospělých respondentů. Vedoucími československého týmu projektu byli Vladimír Rak, Marek Boguszak a Ivan Gabal z agentury AISA a Blanka Filipcová ze Sociologického ústavu ČSAV, mezinárodním koordinátorem byl Hans Dieter Klingemann. V mezinárodní dokumentaci WVS z roku 1990 je zmínka o tom, že v této vlně výzkumu byla největší návratnost hlášena právě v Československu, a to 96 %. V opoře (v dokumentaci není uvedena) byly náhodně vybrány body výběrového prostoru a dále respondenti podle kvót (pohlaví, věk, vzdělání, region a velikosti sídliště).

O něco později, v červnu až srpnu roku 1991 provedl tým katedry sociologie FSV UK (J. Řehák, I. Bártová a J. Kabele) společně s agenturou SC&C další šetření, které bylo součástí Evropského výzkumu hodnot. Rozsah výzkumu byl větší. V České republice na otázky dotazníku odpovědělo 2109 dospělých obyvatel a na Slovensku 1136. Projekt financovala Evropská biskupská konference a biskupská konference ČSFR. Podrobný popis metodologie českých výzkumů EVS 91 a EVS 99 je v článku v předchozím čísle SDA Info (Váně, Kreidl 2002), další informace jsou k dispozici v publikaci České hodnoty 1991-1999 (2001).

Součástí dotazníku WVS 1990 byly otázky na téma sociální interakce, životní prostředí, obecná spokojenost a úroveň štěstí, účast v dobrovolných organizacích, tolerance k různým sociálním skupinám, vnímání chudoby a vztah k práci, religiozita a morálka, rodina, sexualita a role rodičů ve výchově dětí, politika, postmaterialismus, nacionální hrdost a identifikace, sociální hnutí, sociální normy a identifikace a také pohled do budoucna. Při srovnání českých dotazníků z WVS 90 a EVS 91 (v České republice je více známa zkratka EVH – Evropský výzkum hodnot) autorka tohoto článku našla minimum obsahových odlišností. Evropský výzkum poněkud zredukoval otázky ohledně nacionální hrdosti, ale o něco více podrobněji zkoumal pracovní morálku, respektování pracovních příkazů a nerovností v pracovních příležitostech. V některých otázkách jsou rozdílné škály odpovědí, nicméně celkově se obsah šetření nezměnil.

Třetí vlna šetření WVS

V letech 1995-1997 tým WVS provedl samostatnou vlnu šetření, které mělo za účel širší pokrytí "nezápadních" zemí a analýzu rozvoje demokratické politické kultury. Tato třetí vlna WVS byla vedena R. Inglehartem, který také koordinoval spojení sebraných dat a vytvoření příslušné dokumentace k šetření.

V České republice třetí vlna výzkumu WVS proběhla v listopadu roku 1998. Organizace se ujala Dr. Mansfeldová ze Sociologického ústavu AV ČR, sběr dat provedla AISA. Celkem bylo sebráno 1147 rozhovorů. Od roku 1990 se dotazník WVS příliš nezměnil. O něco hlouběji byly zkoumány postoje k životnímu prostředí. Respondenti byli např. dotazováni, zda kupují ekologické výrobky, recyklují nebo z ekologických důvodů omezují spotřebu vody a jestli přispívají na organizaci zabývající se ochranou životního prostředí. Navíc dotazník WVS z roku 1998 obsahoval též otázky o postojích k pracovním migrantům, míře tolerance k různým sociálním skupinám, vnímání demokracie a autoritarismu, korupce a rovných pracovních příležitostí.

Třetí vlna šetření EVS

Příprava na třetí vlnu EVS začala již v 90. letech, samotné šetření proběhlo v letech 1999 - 2000. Český výzkum třetí vlny EVS byl podpořen Grantovou agenturou ČR (GA ČR) a nadací EVSSG a proběhl v březnu až květnu roku 1999. Organizace se ujali Doc. L. Rabušic z Fakulty sociálních studií Masarykovy univerzity v Brně a Doc. J. Řehák z agentury SC&C. V porovnání s předchozí vlnou EVS a také s třetí vlnou WVS 1995 - 1997 klade výzkum EVS 1999 větší důraz na téma náboženství. Kromě série otázek ohledně religiozity a pověrčivosti a témat obdobných WVS byli respondenti též dotazováni, zda-li jsou znepokojeni životními podmínkami starých, nemocných a postižených lidí a přistěhovalců, jestli jsou připraveni něco konkrétního udělat, aby zlepšili jejich situaci, a proč jsou ochotni pomáhat.

Přístup k materiálům ze šetření

Seznámit se blíže s dotazníky z šetření EVS lze na oficiálních stránkách *European Values Study* (viz reference na konci článku). Česká verze dotazníků z vln EVS 1991 a EVS 1999 je ke stažení na stránkách Sociologického datového archivu, který zároveň může poskytnout spojený datový soubor pro oba české Evropské výzkumy hodnot. Výsledky českého výzkumu EVS 99 jsou též dostupné na internetových stránkách agentury SC&C (viz reference). Mezinárodní data z šetření EVS 1981 a EVS 1990 jsou uložena v nizozemském datovém archivu Steinmetz (viz reference). Datové soubory ze starších šetření EVS lze získat také v Centrálním archivu v Kolíně nad Rýnem (*Zentralarchiv für empirische Sozialforschung an der Universität zu Köln*, viz reference). Bohužel spojená data z poslední vlny EVS jsou v současné době přístupná jenom pro jmenované účastníky výzkumných týmů jednotlivých zemí, kteří se podíleli na projektu. Na oficiálních stránkách projektu WVS (viz reference) jsou zveřejněné mezinárodní dotazníky z třetí a čtvrté vlny celosvětového výzkumu. Příslušné metodologické informace a dotazníky ze starších vln celosvětového výzkumu hodnot EVS-WVS 1981 - 1984, WVS 1990, a WVS 1995 - 1997 jsou přehledně zpracované a snadno dostupné v mezinárodním archivu ICPSR (*Inter-university Consortium for Political and Social Research*, viz reference). ICPSR poskytuje též data z obou výzkumných programů, datové služby pro nečlenské země a organizace jsou ale poskytovány za finanční úhradu.

Tabulka 1. Přehled zemí a oblastí účastnících se *European Values Study* a *World Values Surveys* a velikosti sebraných vzorků v jednotlivých zemích a vlnách šetření.

Země	EVS	WVS	EVS	WVS	EVS-WVS
	1999-2000 III. vlna	1995-1997 III. vlna	1990-1991 II. vlna	1989-1994 II. vlna	1981-1984 I. vlna
Andaluzie	-	1803	-	-	-
Argentina	-	1079	-	1002	1005
Armenie	-	2000	-	-	-
Australie	-	2048	-	-	1228
Ázerbajdžán	-	2002	-	-	-
Bangladeš	-	1525	-	-	-
Baskicko	1200	2205	1064	-	-
Belgie	1912	-	-	2792	1145
Bělorusko	1000	2092	-	1015	-
Bosna a Hercegov.	-	1200	-	-	-
Brazílie	-	1149	-	1782	-
Bulharsko	1000	1072	1034	-	-
Černá hora	-	240	-	-	-
Česká republika ¹⁾	1908	1147	2109	-	-
Československo ¹⁾	-	-	-	1396	-
Chile	-	1000	-	1500	-
Čína	-	1500	-	1000	-
Dánsko	1023	-	1030	-	1182
Dominikánská rep.	-	417	-	-	-
Estonsko	1005	1021	-	1008	-
Filipíny	-	1200	-	-	-
Finsko	1038	987	-	588	1003
Francie	1615	-	-	1002	1200
Galicie	-	1200	-	-	-
Ghana	-	96	-	-	-
Gruzie	-	2593	-	-	-
Chorvatsko	1003	1196	-	-	-
Indie	-	2040	-	2500	-
Irsko	1012	-	-	1000	1217
Island	968	-	-	702	927
Itálie	2000	-	-	2018	1348
Japonsko	-	1054	-	1011	1204
Jižní Afrika	-	2935	-	2736	1596
Kanada	-	-	-	1730	1254
Katalánsko	1204	-	2127	-	-
Kolumbie	-	6025	-	-	-
Litva	1018	1009	-	1000	-
Lotyšsko	1013	1200	-	903	-
Lucembursko	1211	-	-	-	-
Maďarsko	999	639	-	999	1464
Makedonie	-	995	-	-	-
Malta	1002	-	-	-	-
Mexika	-	1510	-	1531	1837
Moldavie	-	984	-	-	-
Moskva	-	-	-	1012	-
Německo: vých. z.	999	1009	-	1336	-
Německo: západ. z.	1037	1017	-	2101	1305
Nigerie	-	2769	-	1001	-
Nizozemí	1004	-	-	1017	1221
Norsko	-	1127	-	1239	1246
Pákistán	-	733	-	-	-
Peru	-	1211	-	-	-
Polsko	1095	1153	982	938	-
Portugalsko	1000	-	-	1185	-
Puerto Rico	-	1164	-	-	-
Rakousko	1522	-	-	1460	-
Rumunsko	1146	1239	-	1103	-
Rusko	2500	2040	-	1961	-
Řecko	1142	-	-	-	-
Severní Irsko	1000	-	-	304	312
Severní Korea	-	1249	-	1251	970
Slovensko ¹⁾	1331	1095	1136	-	-
Slovinsko	1006	1007	-	1035	-
Spojené Státy	-	1542	-	1839	2325
Srbsko	-	1280	-	-	-
Španělsko	1200	1211	2637	4147	2303
Švédsko	1015	1009	-	1047	954
Švýcarsko	-	1212	-	1383	-
Taiwan	-	1452	-	-	-
Tambovská obl. (Rusko)	-	500	-	-	1262
Turecko	-	1907	-	1030	-
Ukrajina	1195	2811	-	-	-
Uruguay	-	1000	-	-	-
Valencie	-	501	-	-	-
Velká Británie	1000	1093	-	1484	1231
Venezuela	-	1200	-	-	-

Zdroje: *The European Values Study*, prosinec 2000; Inglehart, Ronald, et al.(2000).

Poz.: 1) V roce 1990 a 1991 ČR a SR šetřeny společně, v ostatních letech samostatně.

Oba výzkumy patří k hojně používaným zdrojům dat pro sociální výzkum. Podle informací na stránkách WVS vzniklo na základě dat celosvětového šetření více než 300 publikací. Z dostupných materiálů je zřejmý větší důraz na zajištění reprezentativity výběru a dokumentaci metodických postupů u výzkumů EVS.

Obě šetření doprovázejí nepřilíh srozumitelné a často nepřesné informace týkající se organizace výzkumů a zejména okolností vzájemného vztahu obou šetření. V některých případech lze jen těžko identifikovat příslušnost šetření a výsledků k výzkumnému programu. Řada informačních zdrojů oba výzkumy popisuje společně, bez řádného rozlišení. Ani po delším pátrání a komunikaci s českými i zahraničními autory výzkumů se bohužel nepodařilo uspokojivě vyřešit všechny nejasnosti. Autorka proto prosí informované čtenáře o případná upřesnění.

Další pokračování obou projektů

Příští vlna výzkumů EVS by se měla uskutečnit v roce 2008 a Česká republika v tomto šetření bude pravděpodobně opět zastoupena. Na oficiálních stránkách *World Values Surveys* je publikována informace o tom, že čtvrtá vlna probíhá od roku 2000. Podle uvedených informací by se této vlny mělo zúčastnit kolem 90 zemí, včetně ČR. Bližší informace o přípravě čtvrté vlny v Česku - kdy proběhne, kdo šetření provede, se bohužel vypátrat nepodařilo.

Závěr

Jak je vidět z tohoto krátkého příspěvku celosvětový a evropský výzkum hodnot jsou v současné době dva různé projekty, které mají společný původ a společnou praxi organizace mezinárodního komparačního šetření. Liší se ale rozsahem zkoumání některých témat, důrazem na kvalitu metodiky, způsobem financování šetření a způsobem zpřístupnění sebraných dat. Nicméně bylo zjištěno, že oba týmy aktivně rozvíjejí spolupráci a plánují v budoucnu společná šetření. Podle informací od Ronalda Ingleharta se začíná rozvíjet výměna dat mezi týmy obou projektů.

NESSTAR: operace s daty přes internet

Jiří Lach

Sociologický ústav AV ČR, SDA

NESSTAR (Networked Social Science Tools and Resources) je unikátní projekt, jehož produktem je kompletní integrovaná infrastruktura pro operace s daty prostřednictvím internetu. Systém NESSTAR propojuje datové služby několika institucí a nabízí svým uživatelům možnosti vyhledávání, on-line analýzy a stahování socioekonomických dat. V návaznosti na tyto služby pak nabízí detailní informace o datových souborech - jejich podrobnou dokumentaci, odkazy na relevantní analýzy a související články a na různé instituce s daty spojené.

O projektu

Společný projekt archivů NSD (*Norwegian Social Science Data Services*, Norsko), UK Data Archive (Velká Británie), DDA (*Danish Data Archive*, Dánsko) a dalších spolupracujících institucí probíhal v letech 1998-1999 za finanční podpory Evropské komise. Vývoji

Poznámka:

1) V souvislosti s oběma výzkumnými programy je používáno několik různých druhů označení, a to i v oficiálních materiálech. Slovo Value se někdy objevuje v množném čísle, Values. Study je zaměřováno se Survey a oboje se vyskytuje i v množném čísle Studies, Surveys. Obdobně varují i české překlady názvů výzkumů. Zájemce o data je třeba upozornit, že tento stav často komplikuje dohledání výzkumů v datových archivech.

Literatura.

České hodnoty 1991-1999. 2001. Sborník prací Fakulty sociálních studií MU Brno. Sociální studia 6. Brno: Masarykova univerzita.

Inglehart, R., et al. 2000. World Values Surveys and European Values Surveys, 1981-1984, 1990-1993, and 1995-1997 [Computer file]. ICPSR version. Ann Arbor, MI: Institute for Social Research [producer], 2000. Ann Arbor, MI: Inter-university Consortium for Political and Social Research [distributor].

Rabušic, L. 2000. Je česká společnost "postmaterialistická"? *Sociologický časopis* 36 (1): 3-22.

Řehák, J. 1992. Are the Czechs and the Slovaks different?. *Czechoslovak Sociological Review* 28: 129-132.

Váně, J., Kreidl, M. 2001. Přehled výzkumů mapujících religiozitu v ČR po roce 1989. *SDA Info* 2001/3-4

World Values Study Group. WORLD VALUES SURVEY, 1981-1984 AND 1990-1993 [Computer file]. ICPSR version. Ann Arbor, MI: Institute for Social Research [producer], 1994. Ann Arbor, MI: Inter-university Consortium for Political and Social Research [distributor], 1994.

Reference na internetu

European Value Studies: http://cwis.kub.nl/~fsw_2/evs/

World Values Surveys: <http://wvs.isr.umich.edu>

ICPSR - Inter-university Consortium for Political and Social Research, Michigan: <http://www.icpsr.umich.edu>

SC&C (přístup k výsledkům z českého šetření EVS 1999): <http://www.scac.cz>

Sociologický datový archiv: <http://archiv.soc.cas.cz>

Steinmetz Archive, Nizozemí: <http://www.niwi.nl>

ZA - Zentralarchiv für empirische Sozialforschung, Německo: <http://www.za.uni-koeln.de>

nových technologií předcházela podrobná analýza potřeb uživatelů. V současnosti, opět s podporou Evropské komise, navazuje na NESSTAR projekt FASTER (*Flexible Access to Statistics, Tables and Electronic Resources*)¹⁾, jehož cílem je upravit, rozšířit a rozvinout technologii NESSTAR, zejména pak vyvinout flexibilnější uživatelské prostředí. Hlavními řešiteli tohoto projektu jsou UK Data Archive, NSD, Danish Data Archive, Statistics Netherlands a další instituce. Technickou stránku projektu zajišťuje University of Milan. Informace o projektu NESSTAR a přístup k jeho produktům jsou na internetu na adrese: <http://www.nesstar.org>

Význam a využití systému

K velikým problémům současné situace v distribuci socioekonomických dat prostřednictvím internetu patří rozdrobenost a nedostatečné propojení jednotlivých zdrojů a dále nekompatibilita formátů informací a nabízených dat. Současné servery málo využívají možnosti internetu - především možnosti interakce s koncovým uživatelem. Dohledání důležitých informací o mnoha datových souborech je obtížné a uživatelé se potýkají s několika-násobnými vstupy na stejné odkazy.

Motivem pro vývoj NESSTARu byla potřeba pokročilého informačního systému, který by plně využil současné technické možnosti a lépe vyhovoval postupující globalizaci ve světě socioekonomického výzkumu. Cílem je nabídnout co největší množství dat on-line v integraci s odpovídajícími metadaty²⁾, a to ve spojení se stabilními a funkčními odkazy na relevantní kontextuální informace (odkazy na vědecké publikace, informace o výzkumní-

cích a institucích). NESSTAR proto vznikl jako rychlý a přehledný systém prezentace metadat nabízející také možnosti analýzy přes internet a široké spektrum nástrojů vizualizace dat, jejich srovnávání a možnost stažení ve volitelných formátech.

Data samotná nejsou uložena přímo v systému NESSTAR, ale na serverech různých datových archivů a institucí usilujících o jejich prezentaci širokému spektru uživatelů. Mezi uživatele patří zejména výzkumníci, vysokoškolští učitelé, soukromé instituce, novináři, úředníci, politici a v poslední době i široká veřejnost. Pro přístup k prezentovaným datům je nutná registrace a její následné ověření. Systém autorizace přístupu funguje jako filtr a vymezuje dostupnost různých druhů dat a publikací. Registraci se uživatel stává "aktivním klientem". To mu vedle přístupu k datům a materiálům přináší i další zajímavé možnosti, např. stále nové informace o aktualizaci datových knihoven.

NESSTAR je podporován mnoha distributory a producenty dat. Má ambice stát se integrovaným katalogem dat evropských datových organizací sdružených v organizaci CESSDA (*Council of European Social Science Data Archives*)³⁾, je využíván několika statistickými úřady a dalšími institucemi. Snadná dostupnost i té části software NESSTAR, která je určena pro producenty a distributory dat, stojí za jeho postupným šířením i mimo oblast socioekonomického výzkumu a mimo oblast veřejně dostupných datových služeb.

Vedle projektu FASTER navazuje na NESSTAR také projekt LIMBER (*Language Independent Metadata Browsing of European Resources*), jehož cílem je vývoj multilinguální technologie vyhledávání, indexování a explorační metadat a v budoucnu by měl umožnit prohledávat multilinguální metadata v jednom jazyce.

Technické informace

Systém NESSTAR je založen na nové generaci internetových technologií, v první řadě na programovacím jazyku Java. Ten uživateli nabízí vysoký stupeň interakce s Webem a přívětivé prostředí umožňující snadnou orientaci v práci s daty. Základem systému je syntax XML (eXtensible Markup Language), v němž je programována struktura metadat ve standardu DDI DTD (Data Documentation Initiative; Document Type Definition)⁴⁾.

DDI byl vyvinut jako univerzální standard pro metadata v sociálních vědách za účelem zajištění funkční integrace dokumentace s datovými soubory a vzájemné kompatibility. Jeho cílem je zaručit co nejefektivnější interoperabilitu metadat pro jejich archivaci a výměnu mezi jednotlivými institucemi. V současnosti je využíván mnoha datovými archivy, knihovnami a ostatními institucemi usilujícími o zpřístupnění svých informací odborně i laické veřejnosti.

Statistické operace zajišťuje systém NSDstat, který je pro potřeby on-line analýzy dostatečně rychlý, umožňuje práci s velkým množstvím dat a informací a pro potřeby systému navíc může být flexibilně upraven.

Moduly systému NESSTAR

Systém NESSTAR zahrnuje čtyři produkty, které slouží uživatelům i producentům dat. Všechny jsou volně dostupné na internetových stránkách projektu.

NESSTAR Explorer je software určený uživatelům datových služeb pro interaktivní práci s daty. Explorer je navržen jako aplikace Java a nabízí možnost vyhledávání dat na různých serverech. Program je k dispozici na stránkách projektu NESSTAR a vyžaduje instalaci na vlastní počítač.

Systém prohledávání struktury formátu DDI umožňuje nejen vyhledávání v oblasti technických informací o výzkumných projek-

tech a datových souborech, ale i v oblasti otázek a hodnot jednotlivých proměnných obsažených v datových souborech. Výstupem je seznam adekvátních výzkumů s abstraktem a dalšími základními informacemi (viz obrázek 1 a 2).

Explorer dále umožňuje prohlížení a třídění dat a jejich stažení v sedmi základních formátech - SPSS (*.sav, *.por), Statistica, NSDstat, Stata 6, DIF (formát použitelný v Excelu) a Dbase 3. Lze také získat detailní dokumentaci dat, jednotlivých proměnných, metodologie výzkumu, bibliografii atd. Dále je možné provádět úpravy datového souboru (vážení dat, různé transformace) a statistické operace zahrnující frekvence, dvojrozměrné tabulky, deskriptivní statistiky, regresní analýzy, korelace, scatterplot apod. Pro výsledky analýz je dostupné i poměrně kvalitní grafické vyjádření (viz obrázky 3 a 4).

NESSTAR je „Web s pamětí“ obsahující systém tvorby a sdílení odkazů (tzv. bookmarky). Provedené operace se přehledně ukládají, jsou propojeny systémem odkazů a je možné se k nim kdykoliv vrátit, zařadit je do elektronických dokumentů, sdílet je mezi několika uživateli najednou nebo je nahrát, a tak uchovat pro další práci.

NESSTAR Light funguje rovněž na bázi Java scriptu ovšem v mezích standardního internetového prohlížeče. Pro získání přístupu k uloženým informacím není třeba tento program instalovat na vlastní počítač, stačí se pouze připojit na příslušnou internetovou stránku. Jedná se o jednodušší verzi Exploreru, který je oproti internetové verzi NESSTAR Light více interaktivní a funguje jako

Obrázek 1 a 2. Vyhledávání požadovaného datového souboru v systému NESSTAR.

The screenshot displays the NESSTAR search interface. At the top, there is a search bar and a 'Results' tab. Below it, the 'Advanced Search' section is visible, showing search criteria like 'Variable' and 'Operator'. A list of search results is shown in a table with columns: Rank, Study, Title, Location, and Date. The selected result is 'General Household Survey, 1995-1997'. Below the table, an abstract for this survey is displayed, providing details about the survey's purpose and data availability.

Rank	Study	Title	Location	Date
244612	British Social Attitudes Survey, 1991		UKDATA	1991
244613	Quarterly Labour Force Survey, March - May, 1999		UKDATA	1999
254041	Quarterly Labour Force Survey, June - August, 1999		UKDATA	1999
261888	British Public Opinion Survey, 1998		ADPEN	1998
212918	Health Survey for England, 1997		UKDATA	1997
202514	Quarterly Labour Force Survey, December 1999 - February 1999		UKDATA	1999
202546	Quarterly Labour Force Survey, June - August, 1999		UKDATA	1999
202581	Quarterly Labour Force Survey, September - November, 1998		UKDATA	1998
212998	Quarterly Labour Force Survey, March - May, 1998		UKDATA	1998
123827	British General Election Study 1997		UKDATA	1997
120904	General Household Survey, 1995-1997		UKDATA	1995-1997
142658	General Household Survey, 1995-1995		UKDATA	1995
252528	General Household Survey, 1994-1995		UKDATA	1994-1995
262176	General Household Survey, 1993-1995		UKDATA	1993-1995
212981	British General Election Study 1995		UKDATA	1995
262591	International Social Survey Program, Irish Conditions I, 1997		ADPEN	1997
262602	International Social Survey Program, Irish Conditions II, 1997		ADPEN	1997
421902	British Crime Survey 1998, census rd. 08		CSA	1998
411821	Young in Europe - Politics		CSA/EMO	1998

Abstract: The General Household Survey is a continuous national survey of people living in private households conducted on an annual basis, by the Social Survey Division of the Office for National Statistics. Prior to April 1996 the surveys were conducted by the Office of Population Censuses and Surveys (in April 1996 the Office of Population Censuses and Surveys and the Central Statistical Office transferred to become the Office for National Statistics). The Archive series begins with data for the 1971 study. It is a multi-purpose survey, carried out for a number of government departments. It provides information for planning and policy purposes, covering aspects of housing, employment, education, health and social services, income, expenditure and social structure, and is also used to monitor progress towards achieving targets. [These are the first 300 characters of the abstract of the selected dataset.](#)

Abstract: The Archive releases the General Household Survey data after publication of the report for a given annual survey. Prior to 1998 the interviewing year was from 1st January - 31st December. In 1998 the

prohlížeč sám o sobě. Light nenabízí „bookmarky“ a několik dalších zajímavých služeb a jeho funkčnost více závisí na hardwarových možnostech uživatele, nicméně nabídka vyhledávání, analýzy a grafického zobrazení dat je v podstatě stejná jako u Exploreru.

NESSTAR Server je určen pro distributory dat. Je to základ systému sjednocující jednotlivé moduly. Nabízí databáze dat a odkazů, jednoduchý přístup k systému a široké spektrum managementu jako např. aktualizaci jednotlivých modulů či indexování datových souborů. Jako informační server je konstruován tak, aby jej bylo možno používat nezávisle na ostatních modulech systému.

NESSTAR Publisher je systém pro poskytovatele dat, který umožňuje zpřístupnit data přes NESSTAR. Publisher je mimo jiné editorem XML a lze v něm konvertovat data pro vnitřní formát systému do struktury DDI XML a editovat informace v systému již nabízené. Umožňuje tak umístění dat do systému a jejich správu, specifikaci popisu dat, katalogizaci dat a další operace.

NESSTAR a archivy sociálních dat

Kvalita a úspěšnost každého projektu jako je NESSTAR závisí především na množství institucí, které se rozhodnou se na něm aktivně podílet. Ačkoli jej zatím nevyužívá mnoho institucí (snahou je zejména zapojení soukromých producentů dat), je již nyní zřejmé, jak velkým přínosem pro práci se socioekonomickými daty NESSTAR je.

Projekt byl iniciován a z větší části realizován sociálněvědními datovými archivy a jeho hlavním cílem je integrovat datové služby v této oblasti. Převést kvanta archivovaných informací do nové

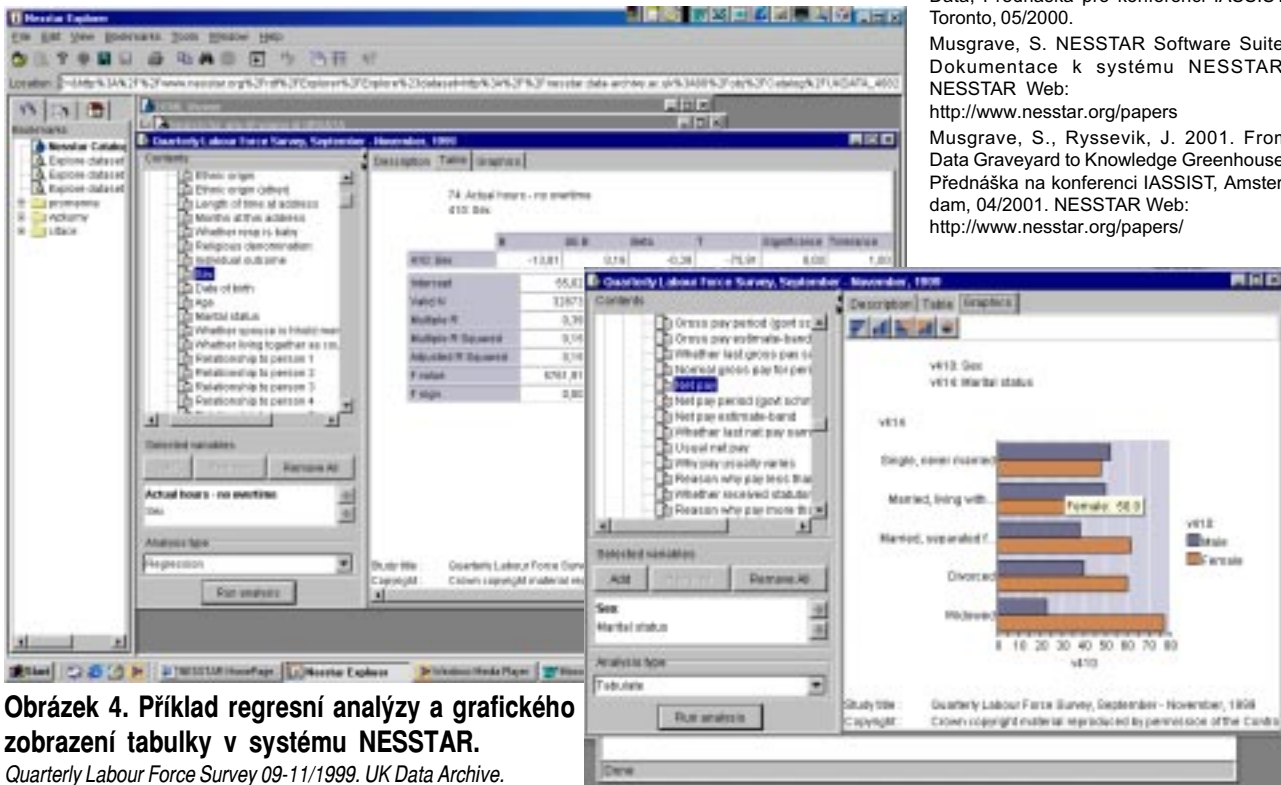
struktury a formátu není zcela jednoduché, archivy se proto k této aktivitě připojují postupně. V současnosti NESSTAR sdružuje datové služby těchto archivů: NSD (Norsko), DDA (Dánsko), ADP (Slovensko) a UK Data (Spojené království). Jejich prostřednictvím jsou také přes NESSTAR zveřejněna některá data ze statistických úřadů, zejména z britského a skotského. Sociologický datový archiv Sociologického ústavu AV ČR patří k organizacím, které připojení k této síti služeb plánují.

Poznámky:

- 1) <http://www.faster-data.org>
- 2) Metadata jsou "data o datech" zahrnující např. popis výzkumu, klíčová slova, codebook a odkazy na relevantní studie, výzkumníky či archivy. Na dobré kvalitě metadat závisí úspěch systémů směny dat jako je NESSTAR.
- 3) DDI DTD je unifikovaný vysoce strukturovaný formát vyvinutý na bázi XML umožňující snadné vyhledávání dat a jejich částí na internetu. DTD definuje jednotlivé elementy, z nichž se dokument skládá, jejich atributy a logické vztahy. Tyto elementy pak řadí do hierarchické struktury nebo do struktury "stromu". Strom DDI obsahuje popisy dokumentu, studie, souboru, proměnných a materiálů se studii spojených. viz www.umich.icpsr.edu/DDI/

Zdroje:

- Kvalheim, V. 1999. Global Access to Data: NESSTAR Networked Social Science Tools and Resources. NSD Brukermelding 1999/3.
- Musgrave, S., Ryssevick, J. 1999. The Social Science Dream Machine. Resource Discovery, Analysis and Delivery on the Web. Přednáška pro konferenci IASSIST, 05/1999, Toronto.
- Musgrave, S., Ryssevick, J. 2000. An Infrastructure for Data Dissemination via the Internet. Standardní prezentace systému NESSTAR. NESSTAR Web: <http://www.nesstar.org/papers>
- Musgrave, S., Ryssevick, J. 2000. Beyond NESSTAR: FASTER Access to Data, Přednáška pro konferenci IASSIST, Toronto, 05/2000.
- Musgrave, S., NESSTAR Software Suite. Dokumentace k systému NESSTAR. NESSTAR Web: <http://www.nesstar.org/papers>
- Musgrave, S., Ryssevick, J. 2001. From Data Graveyard to Knowledge Greenhouse. Přednáška na konferenci IASSIST, Amsterdam, 04/2001. NESSTAR Web: <http://www.nesstar.org/papers/>



Obrázek 4. Příklad regresní analýzy a grafického zobrazení tabulky v systému NESSTAR.

Quarterly Labour Force Survey 09-11/1999. UK Data Archive.

SDA SOCIOLOGICKÝ
DATOVÝ ARCHIV
SoÚ AV ČR

Tel.: (02) 211 83 231

Fax/tel.: (02) 2222 1658

E-mail: archiv@soc.cas.cz

<http://archiv.soc.cas.cz/>

SDA Info - Informační bulletin Sociologického datového archivu vydává Sociologický ústav Akademie věd České republiky. Bulletin vychází čtvrtletně a je distribuován zdarma. Dvojčíslo 1-2 čtvrtého ročníku vyšlo v červnu 2002 v nákladu 350 ks. Vydání bulletinu připravil tým Datového archivu: Jindřich Krejčí (vedoucí), Yana Leontiyeva a Jiří Lach. Korespondenci, prosím, pošlete na adresu: Sociologický ústav AV ČR, Sociologický datový archiv, Jilská 1, Praha 1, 110 00, nebo na e-mail: archiv@soc.cas.cz. Sociologický datový archiv je pracovištěm Sociologického ústavu AV ČR.

ISSN 1212-995X